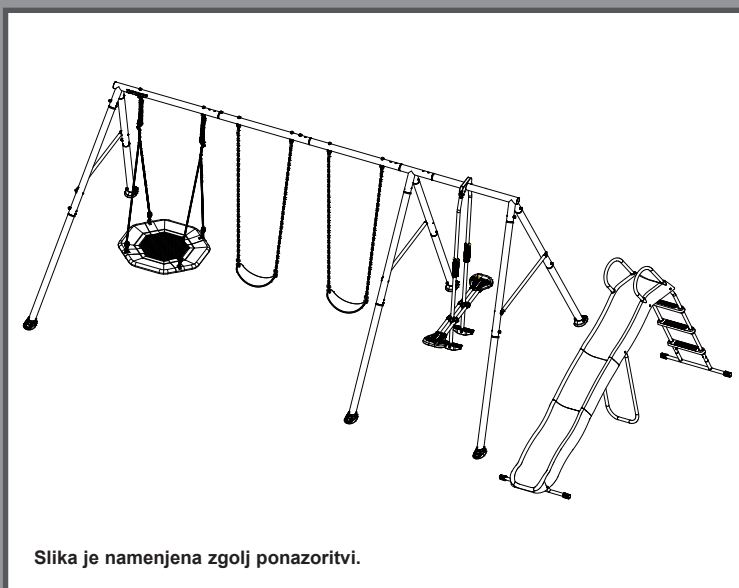


## POMEMBNA VARNOSTNA PRAVILA

Preden izdelek sestavite in začnete uporabljati, natančno preberite in upoštevajte vsa navodila ter se prepričajte, da jih razumete. Shranite za v prihodnje.

## Komplet gugalnic s petimi funkcijami



Slika je namenjena zgolj ponazoritvi.

Preizkusite še druge izvrstne izdelke podjetja Intex: bazene, pripomočke za bazene, napihljive bazene in igrače za v stanovanje ter napihljiva ležišča in čolne, ki so na voljo pri trgovcih na drobno ali na naši spletni strani.

Podjetje Intex si zaradi nenehnega izboljševanja izdelkov pridržuje pravico do spremembe tehničnih podatkov in videza, kar lahko povzroči posodobitve navodil za uporabo brez predhodnega obvestila.

# INTEX®

©2024 Intex Marketing Ltd. - Intex Development Co. Ltd. - Intex Recreation Corp.  
All rights reserved/Tous droits réservés/Todos los derechos reservados/Alle Rechte vorbehalten. Printed in China/Imprimé en Chine/Impreso en China/Gedruckt in China.

®™ Trademarks used in some countries of the world under license from/®™ Marques utilisées dans certains pays sous licence de/Marcas registradas utilizadas en algunos países del mundo bajo licencia de/Warenzeichen verwendet in einigen Ländern der Welt in Lizenz von/Intex Marketing Ltd. to/à/a/an Intex Development Co. Ltd., Hong Kong & Intex Recreation Corp., P.O. Box 1440, Long Beach, CA 90801 • Distributed in the European Union by/Distribué dans l'Union Européenne par/Distribuido en la unión Europea por/Vertrieb in der Europäischen Union durch/Intex Trading B.V., Ettenseweg 46, 4706 PB Roosendaal – The Netherlands • Distributed in the UK by Unitex Service (UK) Limited, 21 Holborn Viaduct, London EC1A 2DY, UK.  
[www.intexcorp.com](http://www.intexcorp.com)

PRIROČNIK ZA UPORABNIKA

**KAZALO VSEBINE**

<b>Opozorilo.....</b>	<b>3-5</b>
<b>&gt;&gt;&gt; Komplet gugalnic – gnezdo, gugalnica z verigo, dvojna gugalnica &lt;&lt;&lt;</b>	
<b>Sestavni deli.....</b>	<b>6-9</b>
<b>Namestitev.....</b>	<b>10-22</b>
<b>Priprava za sestavljanje.....</b>	<b>10</b>
<b>Sestavljanje zgornjih tramov in kavljev za hitro vpenjanje.....</b>	<b>11-12</b>
<b>Sestavljanje nog.....</b>	<b>13-14</b>
<b>Sestavljanje drsnika.....</b>	<b>15-18</b>
<b>Sestavljanje kompleta za okroglo gugalnico.....</b>	<b>19-20</b>
<b>Sestavljanje gugalnic z verigo in gnezda.....</b>	<b>21</b>
<b>Montaža sidra.....</b>	<b>22</b>
<b>Vzdrževanje.....</b>	<b>23</b>
<b>&gt;&gt;&gt; Samostoječi Tobogan &lt;&lt;&lt;</b>	
<b>Sestavni deli.....</b>	<b>24-26</b>
<b>Namestitev.....</b>	<b>27-34</b>
<b>Priprava za sestavljanje.....</b>	<b>27</b>
<b>Sestavljanje drsnih delov.....</b>	<b>28-29</b>
<b>Sestavljanje drsnih delov in spodnje noge.....</b>	<b>30</b>
<b>Sestavljanje podpornih nog in spodnje noge.....</b>	<b>31</b>
<b>Sestavljanje podpornih nog in drsnih delov.....</b>	<b>31</b>
<b>Sestavljanje zgornjih nog.....</b>	<b>32-33</b>
<b>Sestavljanje zgornjih nog in spodnje noge.....</b>	<b>33</b>
<b>Sestavljanje zgornjih nog, drsnih delov in zgornjih ograj.....</b>	<b>34</b>
<b>Vzdrževanje.....</b>	<b>35</b>
<b>Garancija.....</b>	<b>36</b>

**NAVODILA SHRANITE**

# POMEMBNA VARNOSTNA PRAVILA

Upoštevanje naslednjih trditev in opozoril zmanjša verjetnost resnih ali smrtnih telesnih poškodb. Z otroki redno pregledujte ta varnostna pravila.

## PREBERITE IN UPOŠTEVAJTE VSA NAVODILA

### OPOZORILO

- Preden sestavite ta izdelek, poiščite ravno podlago, ki je najmanj 2 m (6 čevljev) oddaljena od katere koli konstrukcije ali ovire. Ta izdelek mora imeti 2 m (6 čevljev) prostora na vseh straneh.
- Ta izdelek je namenjen samo družinski uporabi na prostem. Ni namenjen za uporabo v dnevnem varstvu, vrtcih, komercialnih ali na drugih javnih mestih.
- Otroci morajo biti pri uporabi tega izdelka ali gibanju v njegovi okolici pod stalnim in ustreznim nadzorom odrasle osebe. Otrok brez nadzora nikoli ne puščajte brez nadzora.
- Ta izdelek je zasnovan za uporabo pri otrocih, starih od 3 do 10 let, pod nadzorom odrasle osebe. Otroci, mlajši od 10 let, imajo večje tveganje za ukleščenje in telesne poškodbe.
- **Za komplet gugalnic, ki vključuje gnezdo, gugalnico z verigo, dvojno gugalnico:** največje število uporabnikov, za katere je ta izdelek zasnovan, je 6 otrok z največjo težo 50 kg (110 lbs) na otroka oziroma s skupno težo, ki ne presega 300 kg (660 lbs). Ne prekoračite predvidene omejitve teže ali največjega števila uporabnikov za ta izdelek.
- Samo za domačo uporabo. Ta izdelek lahko sestavljajo in razstavljajo samo odrasle osebe.
- Ta izdelek je treba pred uporabo pritrditi. Glejte razdelek o sidranju.
- Da preprečite resne telesne poškodbe, otrokom ne dovolite uporabe tega izdelka, dokler ni popolnoma sestavljen in pravilno pritrjen.
- Opreme za domače otroško igrišče ne namestite na beton, asfalt, zbito zemljo, travo, preprogo ali katero koli drugo trdo površino. Padec na trdo površino lahko povzroči resne telesne poškodbe ali smrt uporabnika opreme.
- Otroke opozorite, naj ne hodijo blizu, pred, za ali med premikajočimi deli.
- Otrokom ne dovolite, da bi zvižali gugalne verige ali vrvi oziroma jih zavijali čez zgornjo podporno palico, saj lahko to zmanjša trdnost verige ali vrvi.
- Verige ali vrvi nikoli ne podaljšujte. Priložene verige ali vrvi so največje dolžine, zasnovane za njihajne elemente.
- Otrokom ne dovolite, da gugajo prazne sedeže.
- Otroke naučite in poučite, naj sedijo na sredini gugalnic s celotno težo na sedežih.
- Otrokom skrbno pomagajte pri uporabi tega izdelka, dokler ne pridobijo zadostne moči, spretnosti in ravni udobja za varno uporabo brez pomoči.
- Ne dovolite, da bi otroci uporabljali ta izdelek na način, ki ni predviden.
- Otroke opozorite, naj ne stopijo z gugalnic ali vozičkov, medtem ko so v gibanju.
- Poskrbite, da bodo otroci primerno oblečeni. Nošenje ohlapnih čevljev in oblačil, kot so šali in ponči, je med uporabo tega izdelka potencialno nevarno.
- Kadar je izdelek moker oziroma v slabem vremenu, npr. v primeru dežja, snega, ledu, lahko izdelek postane spolzek. Otrokom ne dovolite uporabe tega izdelka v takšnih pogojih.
- Prepričajte se, da so viseča gugalnica in verige pritrjene na obeh koncih in jih ni mogoče oviti nazaj.
- Otrokom ne dovolite, da na ta izdelek pritrdijo predmete, ki niso posebej zasnovani za uporabo skupaj z opremo, kot so med drugim skakalne vrvi, vrvi za perilo, povodci za hišne ljubljence, kabli in verige, saj lahko povzročijo nevarnost zadavljenja.
- Otroke opozorite, naj pred uporabo tega izdelka snamejo kolesarsko ali drugo športno čelado.
- Otrokom ne dovolite, da se gugajo previsoko ali pod kotom.
- Otrokom ne dovolite, da bi viseli ali plezali z katerega koli strukturnega dela tega izdelka.
- Tega izdelka ne spreminjajte in/ali uporabljajte dodatkov, ki jih ni dobavil proizvajalec.
- Redno preverjajte opozorilno nalepko, da zagotovite njeno čitljivost.

## NAVODILA SHRANITE

Slovenian

373  
A

## POMEMBNA VARNOSTNA PRAVILA

Upoštevanje naslednjih trditev in opozoril zmanjša verjetnost resnih ali smrtnih telesnih poškodb. Z otroki redno pregledujte ta varnostna pravila.

## PREBERITE IN UPOŠTEVAJTE VSA NAVODILA



### OPOZORILO

#### Dodatna varnostna pravila za prostostoječi tobogan:

- Izdelek postavite na ravno in trdno površino. Izdelka ne nameščajte na blato, pesek oziroma mehka ali zrahljana tla, saj se lahko izdelek ugrezne, nagne na eno stran in postane nestabilen.
- Z izdelka nikoli ne skačite.
- Na toboganu je lahko naenkrat samo en otrok z največjo težo 50 kg. Ne presežite predvidene omejitve teže ali največjega števila uporabnikov izdelka.
- Redno preverjajte vse matice in vijake, da zagotovite, da izdelek ostane trden.
- Da preprečite resne telesne poškodbe, ne dovolite, da otroci izdelek uporabljajo, dokler ni popolnoma sestavljen.
- Opreme za domače otroško igrišče ne nameščajte na beton, asfalt, zbito zemljo, travo, preprogo ali drugo trdo površino. Padec na trdo površino lahko povzroči resne telesne poškodbe ali smrt uporabnika opreme.
- Ne dovolite, da bi se otroci obešali na kateri koli strukturni del tega izdelka.
- Izdelka ne spreminjajte in/ali ne uporabljajte dodatkov, ki jih ni dobavil proizvajalec.
- Tobogan namestite izven neposredne sončne svetlobe, da zmanjšate verjetnost za opekline. Izdelek, obrnjen severno, bo najmanj izpostavljen neposredni sončni svetlobi.
- Otrokom ne dovolite, da drsijo z glavo naprej ali nazaj. Otrokom ne dovolite, da hodijo ali tečejo po toboganu.

**NEUPOŠTEVANJE TEH OPOZORIL LAHKO POVZROČI PREMOŽENJSKO ŠKODO, RESNE TELESNE POŠKODBE ALI SMRT.**

## NAVODILA SHRANITE



## X2. ODDELEK 4 PRIROČNIKA KOMISIJE ZA VARNOST POTROŠNIŠKIH IZDELKOV O VARNOSTI NA ZUNANJIH DOMAČIH IGRIŠČIH<sup>7</sup>

X2.1 *Izberite zaščitno površinsko oblogo* - ena najpomembnejših stvari, s katero lahko zmanjšate verjetnost hudih poškodb glave, je namestitev zaščitne površinske obloge, ki absorbira udarce, pod igralno opremo in okoli nje. Zaščitna površinska obloga mora biti v skladu s specifikacijo ASTM F1292 nameščena do globine, ki ustreza višini opreme. Izbirate lahko med različnimi vrstami površinskih oblog. Upoštevajte naslednje smernice ne glede na to, kateri izdelek izberete:

### X2.1.1 *Sipki polnilni materiali:*

X2.1.1.1 Pri opremi, visoki do 2438 mm (96 palcev), je treba ohraniti najmanj 229 mm (9 palcev) sipkih polnilnih materialov, kot so lesna zastirka/sekanci, umetna lesna vlakna (EWF) ali zdrobljen/recikliran gumijast mulč, pri opremi, visoki do 1524 mm (60 palcev), pa 229 mm (9 palcev) peska ali drobnejšega gramoza.

**OPOMBA:** Začetni nivo polnila 305 mm (12 palcev) se sčasoma stisne na približno 229 mm (9 palcev) globine površinske obloge. Površinska obloga se tudi stisne, premakne in usede, zato jo morate občasno dopolniti, da ohranite globino vsaj 229 mm (9 palcev).

X2.1.2 Za igralno opremo, ki je manjša od 1219 mm (48 palcev), uporabite najmanj 152 mm (6 palcev) zaščitne površinske obloge. Pri ustreznem vzdrževanju bi to moralo zadostovati (Pri globinah, manjših od 152 mm (6 palcev), se zaščitni material prelahko premakne ali stisne.)

**OPOMBA:** Opreme za domače otroško igrišče ne nameščajte na beton, asfalt ali katero koli drugo trdo površino. Padec na trdo površino lahko povzroči hude telesne poškodbe uporabnika opreme. Trava in umazanija nista zaščitna površinska obloga, saj lahko obraba in okoljski dejavniki zmanjšajo njuno učinkovitost pri blaženju udarcev. Preproge in tanke preproge na splošno niso ustrezna zaščitna površinska obloga. Zaščitna površinska obloga ni potrebna za opremo na tleh, kot so peskovnik, stena za dejavnosti, hišica za igranje ali druga oprema, ki nima dvignjene igralne površine.

<sup>7</sup> Te informacije so povzete iz publikacij CPSC z naslovom »Površinske obloge za otroška igrišča – tehnični informativni vodnik« in »Priročnika za varnost na javnih igriščih«. Kopije teh poročil lahko dobite tako, da pošljete razglednico na naslov Office of Public Affairs, U.S. Consumer Product Safety Commission, Washington, D.C., 20207 ali pokličite brezplačno telefonsko številko 1-800-638-2772.

X2.1.3 Uporabite načine za omejevanje, na primer izkopavanje po obodu in/ali zaključne obrobe za krajinsko oblikovanje. Ne pozabite poskrbeti za odvajanje vode.

X2.1.3.1 Preverjajte in vzdržujte globino sipkega polnilnega materiala za površinsko oblogo. Za vzdrževanje prave količine sipkih polnilnih materialov označite pravilen nivo na podpornih stebrih igralne opreme. Tako boste zlahka ugotovili, kdaj je treba površinsko oblogo dopolniti in/ali ponovno razporediti.

X2.1.3.2 Površinskih oblog iz sipkih polnilnih materialov **ne** nameščajte na trde površine, kot je beton ali asfalt.

X2.1.4 *Površinske obloge, vliete na mestu, ali vnaprej izdelane gumijaste plošče* – morda vas poleg sipkih polnilnih materialov zanima uporaba drugih površinskih oblog, kot so gumijaste plošče ali površinske obloge, vliete na mestu.

X2.1.4.1 Za namestitev teh površinskih oblog je običajno potreben strokovnjak in ne gre za projekte »naredi sam«.

X2.1.4.2 Pred nakupom te vrste površinskih oblog preglejte specifikacije površine. Monterja/proizvajalca prosite za poročilo, iz katerega je razvidno, da je bil izdelek preizkušen v skladu z naslednjim varnostnim standardom: ASTM F1292 Standardna specifikacija za ublažitev udarcev materialov površinskih oblog v območju uporabe opreme otroškega igrišča. V tem poročilu mora biti navedena specifična višina, za katero je površina namenjena zaščiti pred hudimi poškodbami glave. Ta višina mora biti enaka ali večja od višine padca – navpične razdalje med določeno igralno površino (dvignjeno površino, na kateri se stoji, sedi ali pleza) in zaščitno površino pod njo – vaše igralne opreme.

X2.1.4.3 Pogosto preverjajte obrabo zaščitne površinske obloge.

X2.1.5 Namestitev – pravilna namestitev in vzdrževanje zaščitnih površinskih oblog sta ključnega pomena. Poskrbite za naslednje:

X2.1.5.1 Površinska obloga naj se za vsaj 1829 mm (72 palcev) razteza v vse smeri opreme.

X2.1.5.2 Pri gugalnicah raztegnite zaščitno površinsko oblogo pred in za gugalnico do razdalje, ki je enaka dvakratni višini zgornjega droga, na katerem je gugalnica obešena.

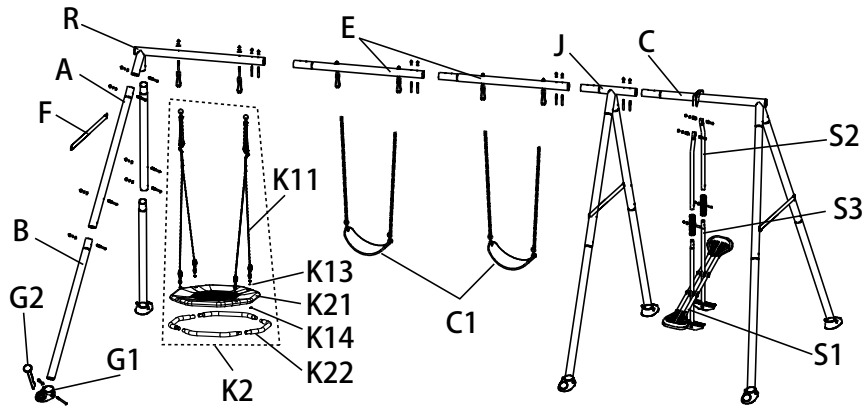
X2.1.5.3 Pri gugalnicah iz pnevmatik raztegnite površinsko oblogo v krogu, katerega polmer je enak višini viseče verige ali vrvi ter 6 čevljev v vse smeri.

## SESTAVNI DELI

Slovenian

373  
A

Preden montirate izdelek, si vzemite nekaj minut, da preverite vsebino embalaže in se seznanite z vsemi sestavnimi deli.

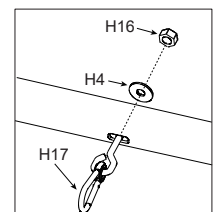


**OPOMBA:** Slike so namenjene zgolj ponazoritvi. Dejanski izdelek se lahko razlikuje. Mere na sliki morda niso točne.

REF. ŠT.	OPIS	KOL.	Modeli 44151	Modeli 44152
			ŠTEVILKA REZERVNEGA DELA	
A	Zgornja noga	6	13380A	13380G
B	Spodnja noga	6	13381B	13381G
C	Konec drsnega trama	1	13377A	13377G
R	Konec nosilca za okrogli sedež	1	13369A	13369G
E	Osrednji nihajni tram	2	13378A	13378G
F	Prečni drog	3	13382A	13382G
G1	Podstavek za sidrno nogo	6	13303B	13303G
G2	Sidrna palica	6	13302B	13302G
J	4-smerni priključek	1	13360A	13360G
HS10	Komplet dolgih sornikov (H1+H4+H16)	6	13481	13481
HS11	Komplet kratkih sornikov (H15+H16+H4)	26	13482	13482
HS3	Komplet dolgih valjastih matic (H4+H6+H8+H9)	2	13304D	13304D
HS4	Komplet kratkih valjastih matic (H4+H7+H8+H9)	4	13304C	13304C
HS12	Kavelj za hitro vpenjanje s kompletom sornikov (H16+H4+H17)	6	13483	13483
C1	Gugalnica z verigo	2	13386	13386
S1	Sklop drsnega sedeža	1	13385	13385
S2	Zgornja noga drsnika	2	13383	13383
S3	Spodnja noga drsnika	2	13384	13384
S4	Ročaj za palico	2	13317	13317
S5	Končni pokrovček (predhodno nameščen v S2)	2	13318	13318
S8	Vstavitveni ležaj	4	13320	13320
S9	Komplet tesnil (S6+S7)	6	13319	13319
K2	Komplet za okroglo gugalnico	1	13370	13370
K11	Verižna vrv	2	13364	13364
K13	Ravna podložka Ø8	4	12905	12905
K14	Matica	4	13365	13365
K21	Okrogli sedež gugalnice	1	13371	13371
K22	Povezovalni nosilec za okrogli sedež	4	13372	13372

## Identifikacija strojne opreme

Referenčna številka je natisnjena na škatli strojne opreme. Med sestavljanjem morate samo preveriti referenčno številko številke dela, kot je navedeno v vsakem koraku. Tako boste lažje našli pravo strojno opremo.



## NAVODILA SHRANITE

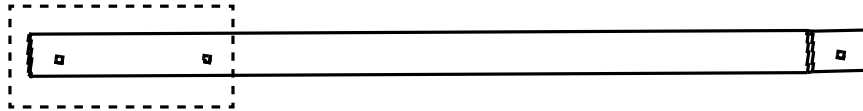
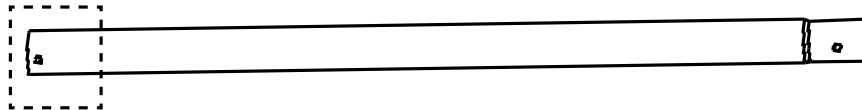
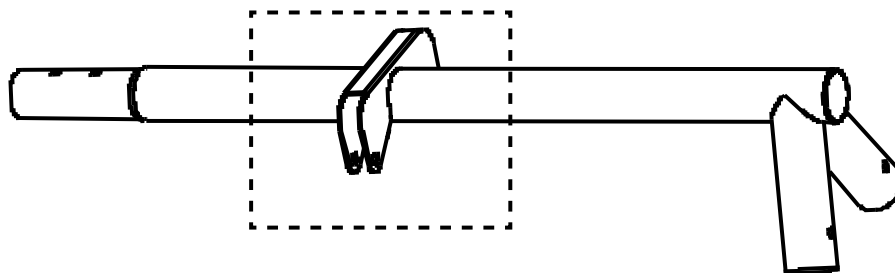
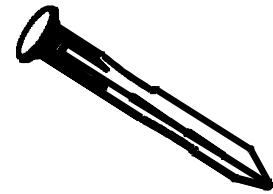
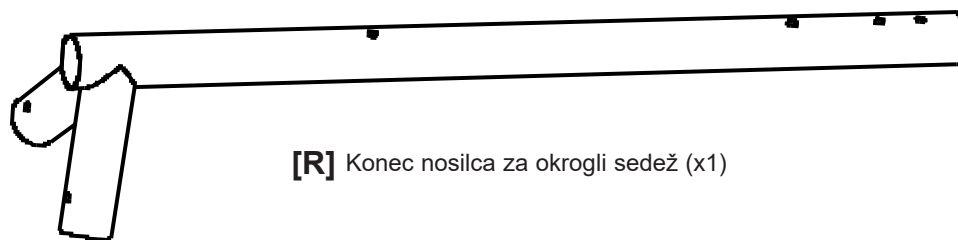
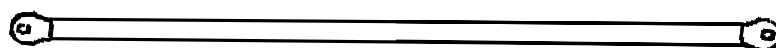
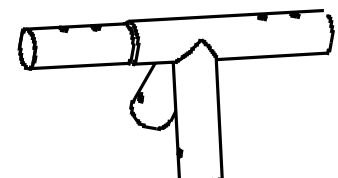
Slovenian

373  
A**SESTAVNI DELI (nadaljevanje)**

Preden montirate izdelek, si vzemite nekaj minut, da preverite vsebino embalaže in se seznanite z vsemi sestavnimi deli.

**Komponente strojne opreme (A-okvir)**

Prepričajte se, da so vsi deli in podsklopi priloženi, in skrbno razporedite dele v skladu s spodnjimi risbami.

**[A]** Zgornja noga (x6)**[B]** Spodnja noga (x6)**[G1]** Podstavek za sidrno nogo (x6)**[C]** Konec drsnega trama (x1)**[G2]** Sidrna palica (x6)**[R]** Konec nosilca za okrogli sedež (x1)**[E]** Osrednji nihajni tram (x2)**[F]** Prečni drog (x3)**[J]** 4-smerni priključek (x1)**NAVODILA SHRANITE**

Slovenian

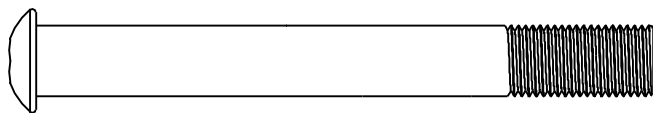
373  
A

## SESTAVNI DELI (nadaljevanje)

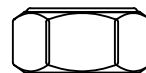
Preden montirate izdelek, si vzemite nekaj minut, da preverite vsebino embalaže in se seznanite z vsemi sestavnimi deli.

### Komponente strojne opreme

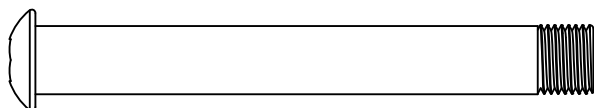
Prepričajte se, da so vsi deli in podsklopi priloženi, in skrbno razporedite dele v skladu s spodnjimi risbami



[H1] Dolg sornik M10 x 80mm (x6)



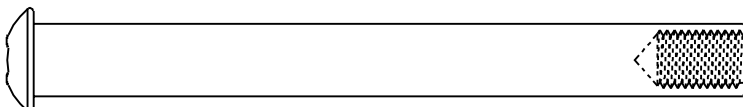
[H16] Matica M10 x 9mm (x38)



[H15] Kratek sornik M10 x 70mm (x26)



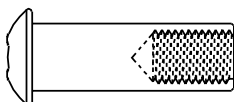
[H4] Ravna podložka Ø10 mm (x42)



[H6] Dolga valjasta matica 5/16" x 18-98 (x2)



[H9] Razcepna podložka Ø8 mm (x6)



[H7] Kratka valjasta matica 5/16" x 18-30 (x4)



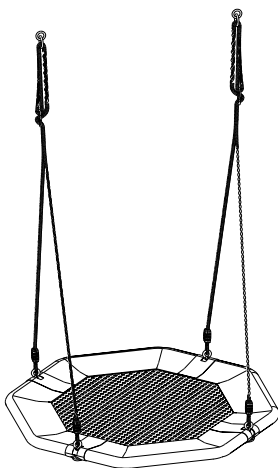
[H8] Sornik 5/16" x 18-10 (x6)



[H17] Kavelj za hitro vpenjanje s sornikom (x6)



[C1] Gugalnica z verigo (x2)



[K2] Komplet za okroglo gugalnico (x1)



[K13] Ravna podložka Ø8 mm (x4)



[K14] Matica (x4)

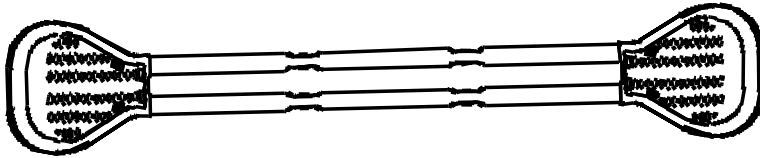
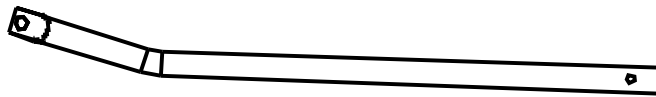
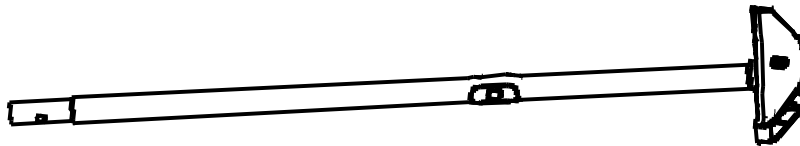
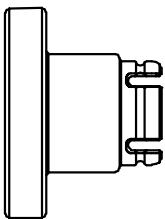
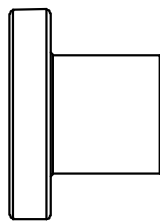
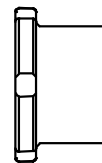
## NAVODILA SHRANITE

**SESTAVNI DELI (nadaljevanje)**

Preden montirate izdelek, si vzemite nekaj minut, da preverite vsebino embalaže in se seznanite z vsemi sestavnimi deli.

**Komponente strojne opreme (Drsnik)**

Prepričajte se, da so vsi deli in podsklopi priloženi, in skrbno razporedite dele v skladu s spodnjimi risbami.

**[S1]** Sklop drsnega sedeža (x1)**[S2]** Zgornja noga drsnika (x2)**[S3]** Spodnja noga drsnika (x2)**[S4]** Ročaj za palico (x2)**[S5]** Končni pokrovček (x2)**[S6]** Tesnilo A (x6)**[S7]** Tesnilo B (x6)**[S8]** Vstavitveni ležaj (x4)**NAVODILA SHRANITE**

Slovenian

373  
A

## NAMESTITEV

### Priprava in zahteve mesta

- Izdelek postavite na ravna tla z najmanj 2 m (6 čevljev) razmika od katere koli konstrukcije ali ovire, kot so ograja, garaža, hiša, previsne veje, vrvi za perilo, steber svetilke ali električne žice.
- Ustvarite mesto brez ovir, ki bi lahko povzročile poškodbe, kot so drevesni štori in/ali korenine, opeke, kamenje, brizgalne glave in beton.
- Gugalnice morajo biti na sprednji in zadnji strani še bolj oddaljene od konstrukcij – razdalja mora enaka dvakratni višini zgornje palice, na kateri je gugalnica obešena.

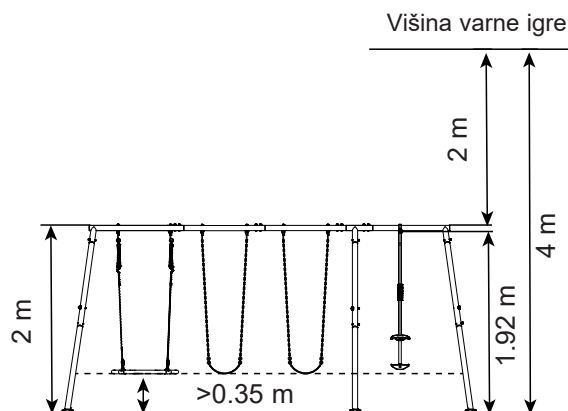
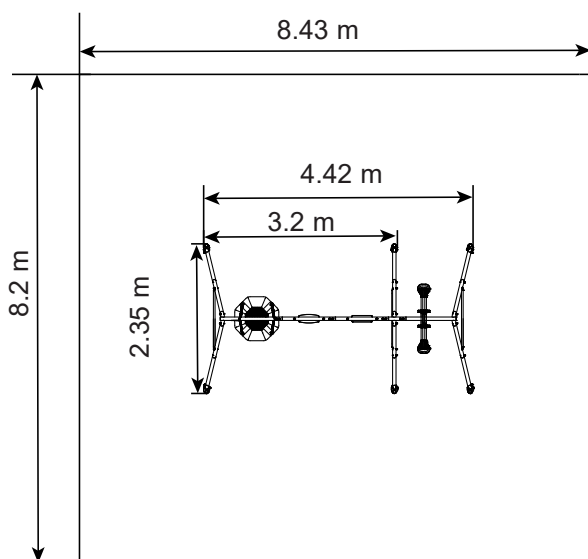
## PRIPRAVA ZA SESTAVLJANJE

### Izbira končne lokacije gugalnice

- Površina, na kateri nameravate postaviti gugalnico, mora biti popolnoma ravna in enakomerna. Izdelka ne postavljajte na pobočje ali nagnjeno površino.
- Poleg minimalne vodoravne oddaljenosti okoli kompleta 2 m (6') mora biti vaše mesto najmanj 4 m (13') navpično oddaljeno od tal. Ta zahteva glede višine zahteva 2 m (6') navpičnega prostora nad vrhom gugalnice.

### Splošne informacije:

- Največje število uporabnikov, za katere je ta izdelek zasnovan, je 6 otrok z največjo težo 50 kg (110 lbs) na otroka oziroma s skupno težo, ki ne presega 300 kg (660 lbs).
- Talne mere: 4.42 m X 2.35 m ; varno igralno območje: 8.43 m X 8.2 m .  
Višina varne igre: 4 m ; največja višina: 2 m ; največja višina padca: 1.92 m .

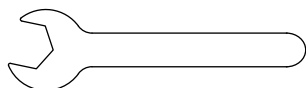


### Priprava gugalnice za sestavljanje

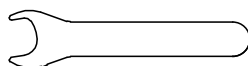
- Prenesite karton na končno mesto namestitve.
  - Za sestavljanje kompleta gugalnice sta potrebni najmanj dve odrasli osebi.
- Opomba:** Za pravilno sestavljanje sledite navodilom korak za korakom. Če tega ne storite, lahko pride do nepravilne sestave.

### Orodja, potrebna za namestitev:

Dva (2) ključa in dva (2) šestroba ključ a (priložena orodja). Kladivo, merilni trak in libela (orodja niso priložena).



Ključ x1  
(Priloženo)  
Za ujezanje K14 matica



Ključ x1  
(Priloženo)  
Za ujezanje H16 matica



Šestrobi ključ x2  
(Priloženo)

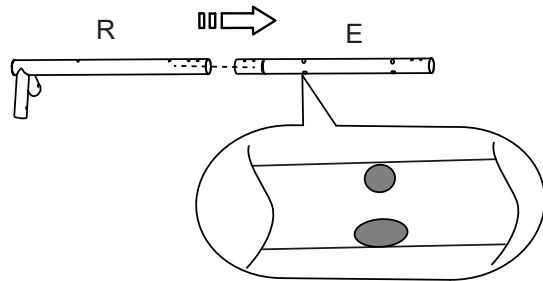
## NAVODILA SHRANITE

Slovenian

373  
A

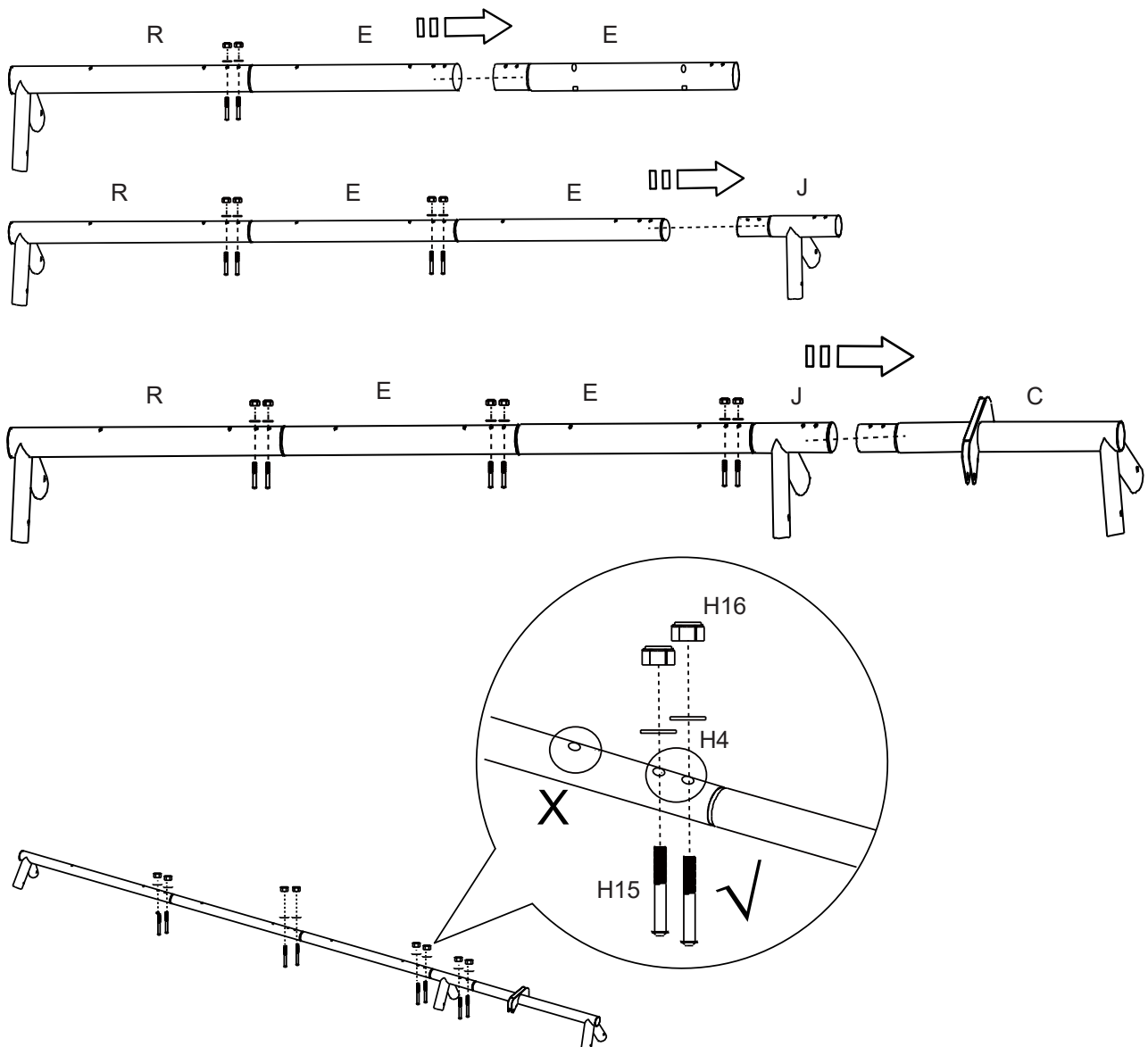
## NAMESTITEV (nadaljevanje)

### SESTAVLJANJE VRHNJIH TRAMOV



H15 (x8)	H16 (x8)
H4 (x8)	

**Pomembno:** Sestavite osrednje nihajne tramove (E), tako da se okrogle luknje nahajajo na vrhu in ovalne odprtine na dnu!




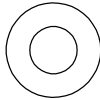

## NAVODILA SHRANITE

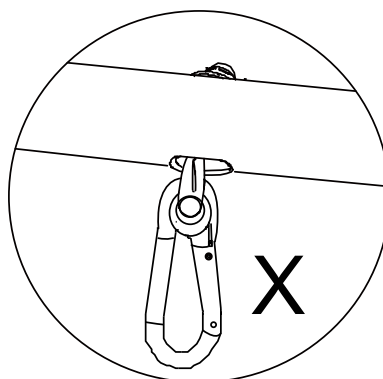
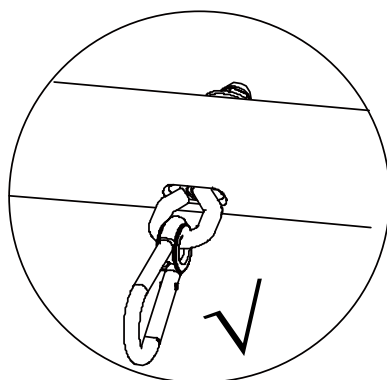
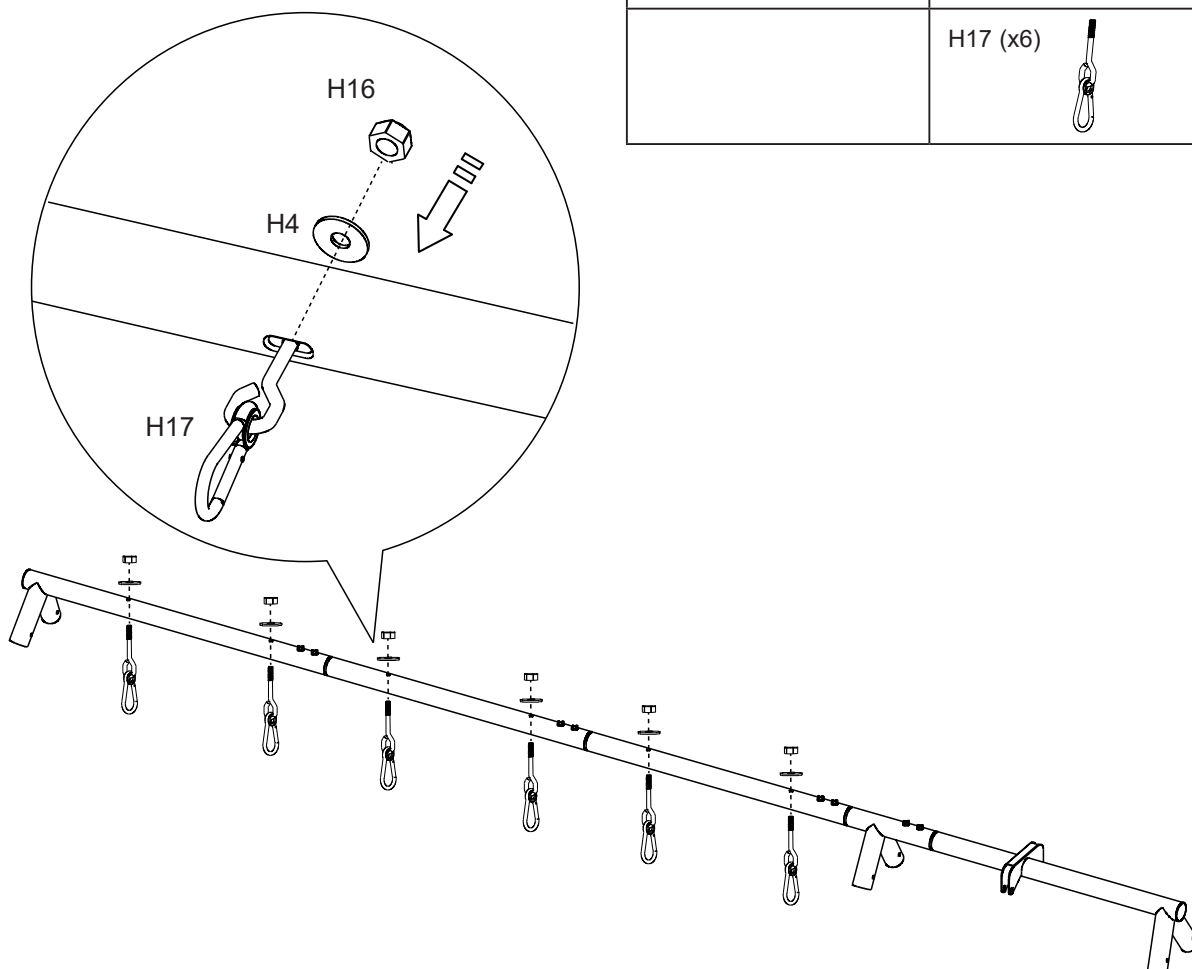
Slovenian

373  
A

## NAMESTITEV (nadaljevanje)

### SESTAVLJANJE KAVLJEV ZA HITR OVPENJANJE

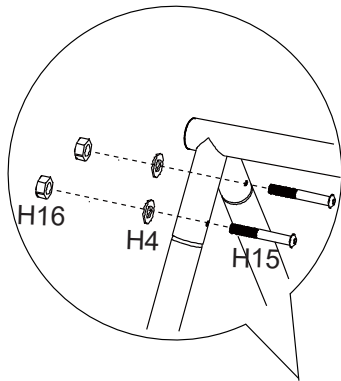
H16 (x6) 	H4 (x6) 
	H17 (x6) 



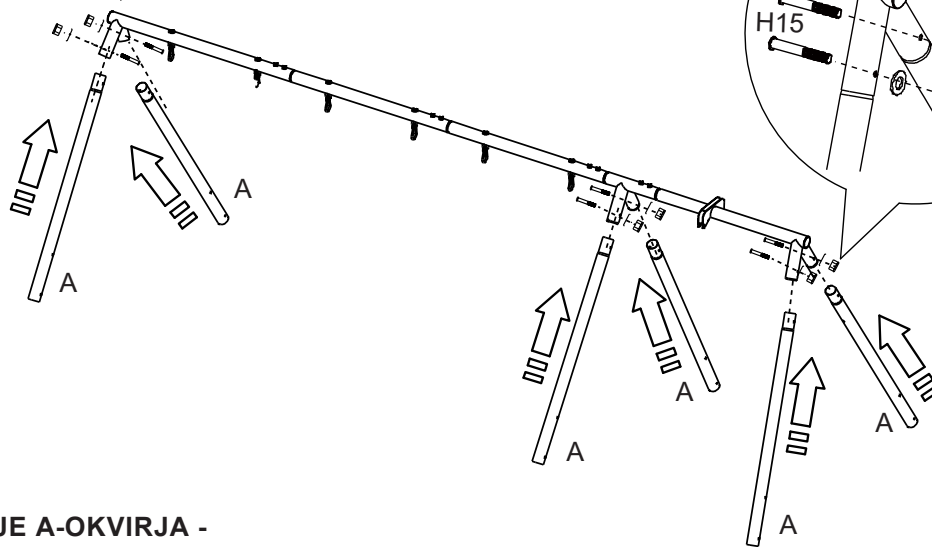
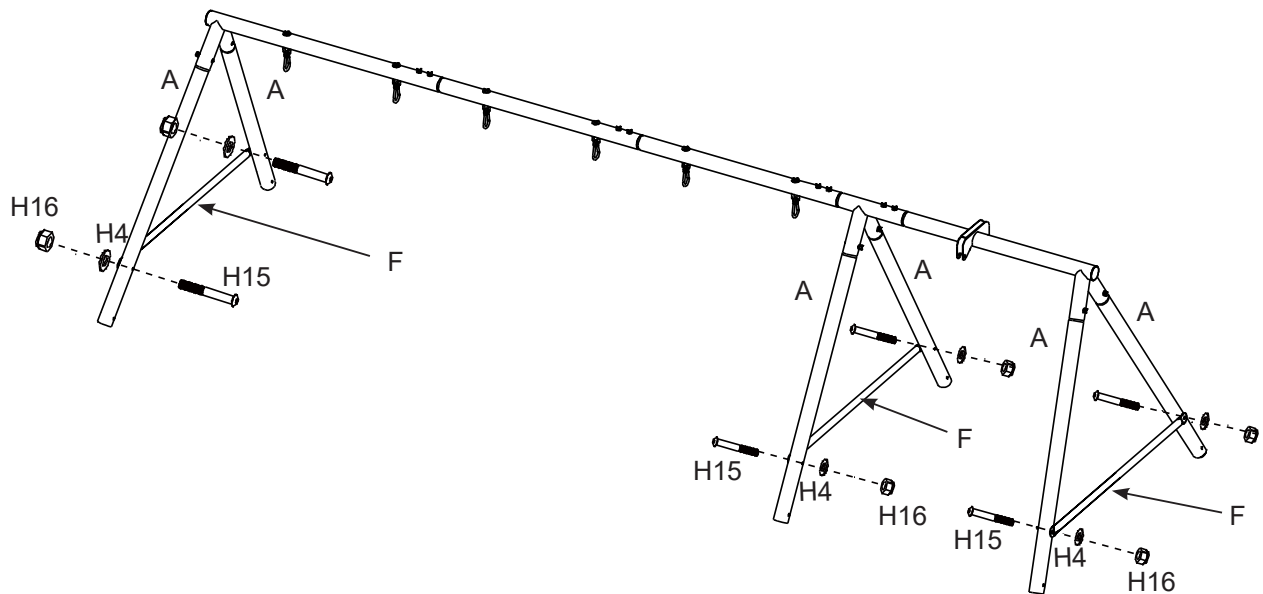
## NAVODILA SHRANITE



Slovenian

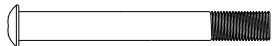
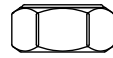
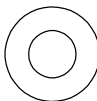
373  
A**NAMESTITEV (nadaljevanje)****SESTAVLJANJE A-OKVIRJA -  
Zgornje noge (A)**

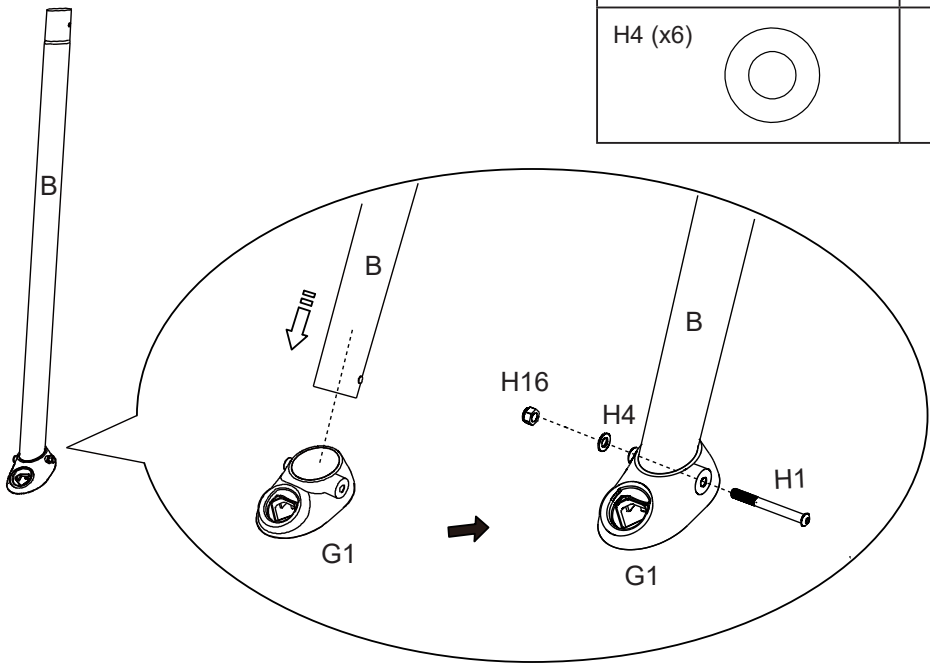
H15 (x12)	H16 (x12)
H4 (x12)	

**SESTAVLJANJE A-OKVIRJA -  
Prečne palice (F)****NAVODILA SHRANITE**

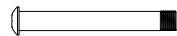
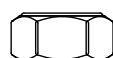
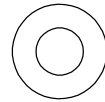
**NAMESTITEV (nadaljevanje)**

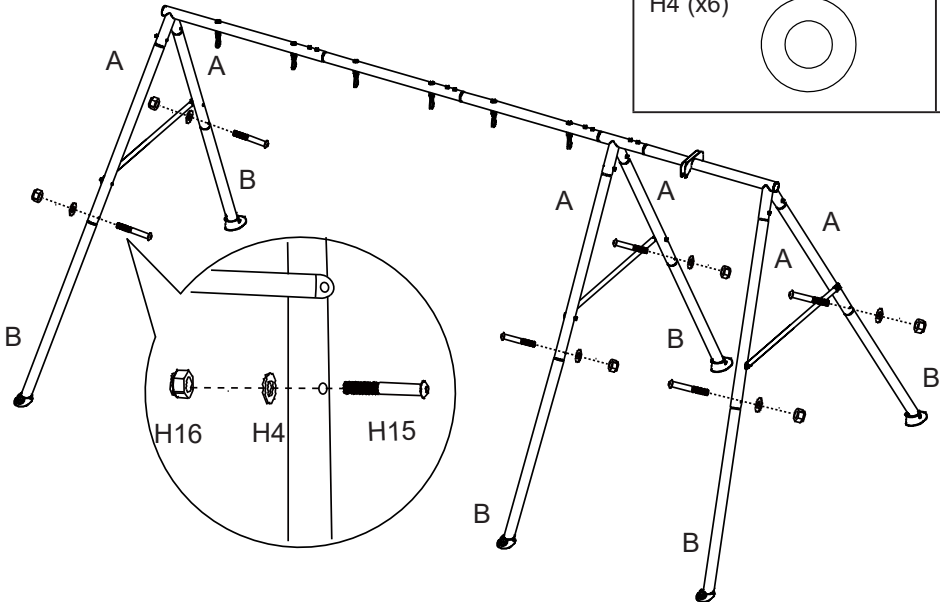
**SESTAVLJANJE A-OKVIRJA -  
Podstavki za sidrne noge (G1)**

H1 (x6) 	H16 (x6) 
H4 (x6) 	



**SESTAVLJANJE A-OKVIRJA -  
Spodnje noge (B)**

H15 (x6) 	H16 (x6) 
H4 (x6) 	



**NAVODILA SHRANITE**

Slovenian

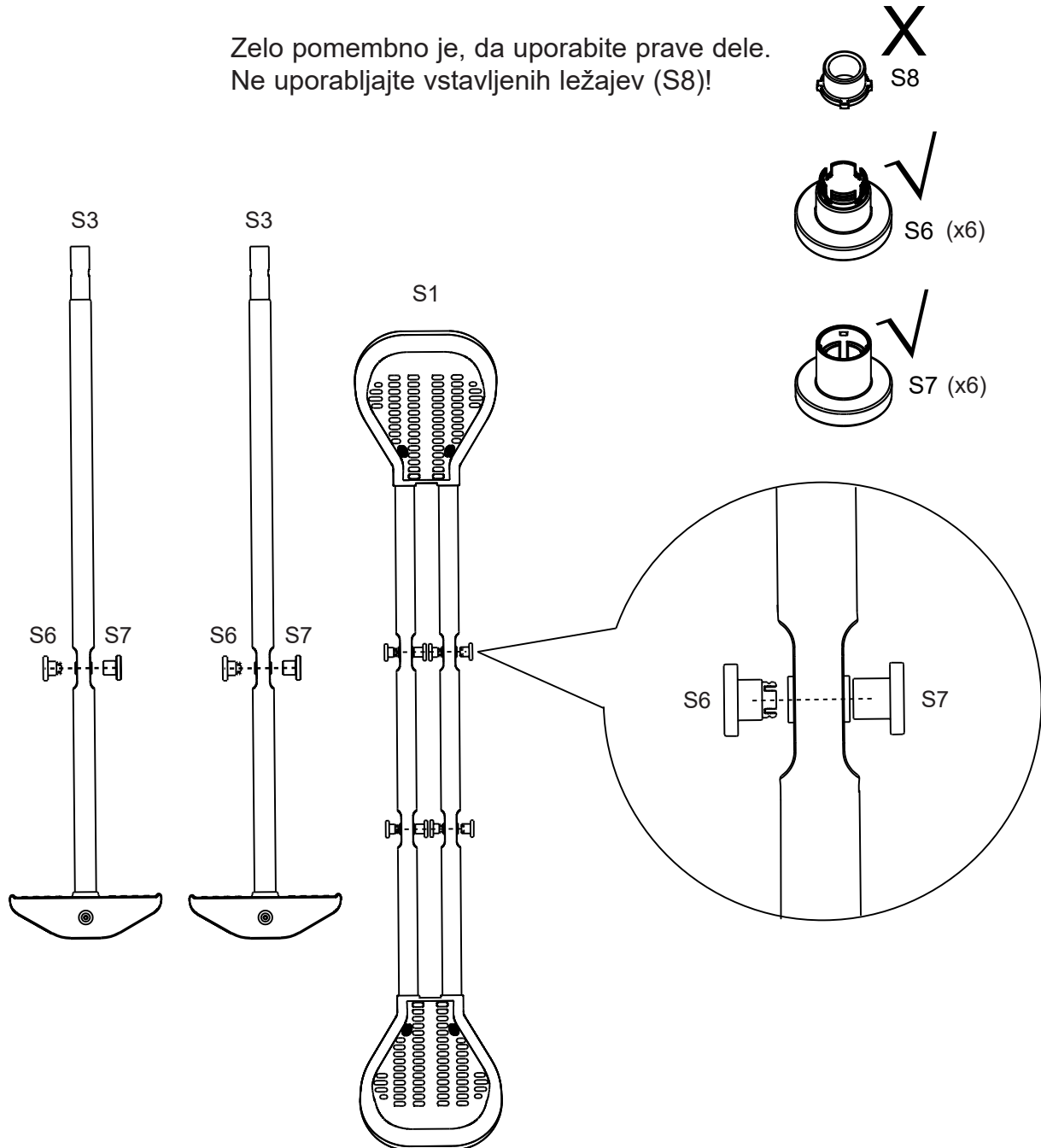
373  
A

## NAMESTITEV (nadaljevanje)

### SESTAVLJANJE DRSNIKA -

Spodnje noge drsnika (S3) in sklop drsnega sedeža (S1).

Zelo pomembno je, da uporabite prave dele.  
Ne uporabljajte vstavljenih ležajev (S8)!



## NAVODILA SHRANITE

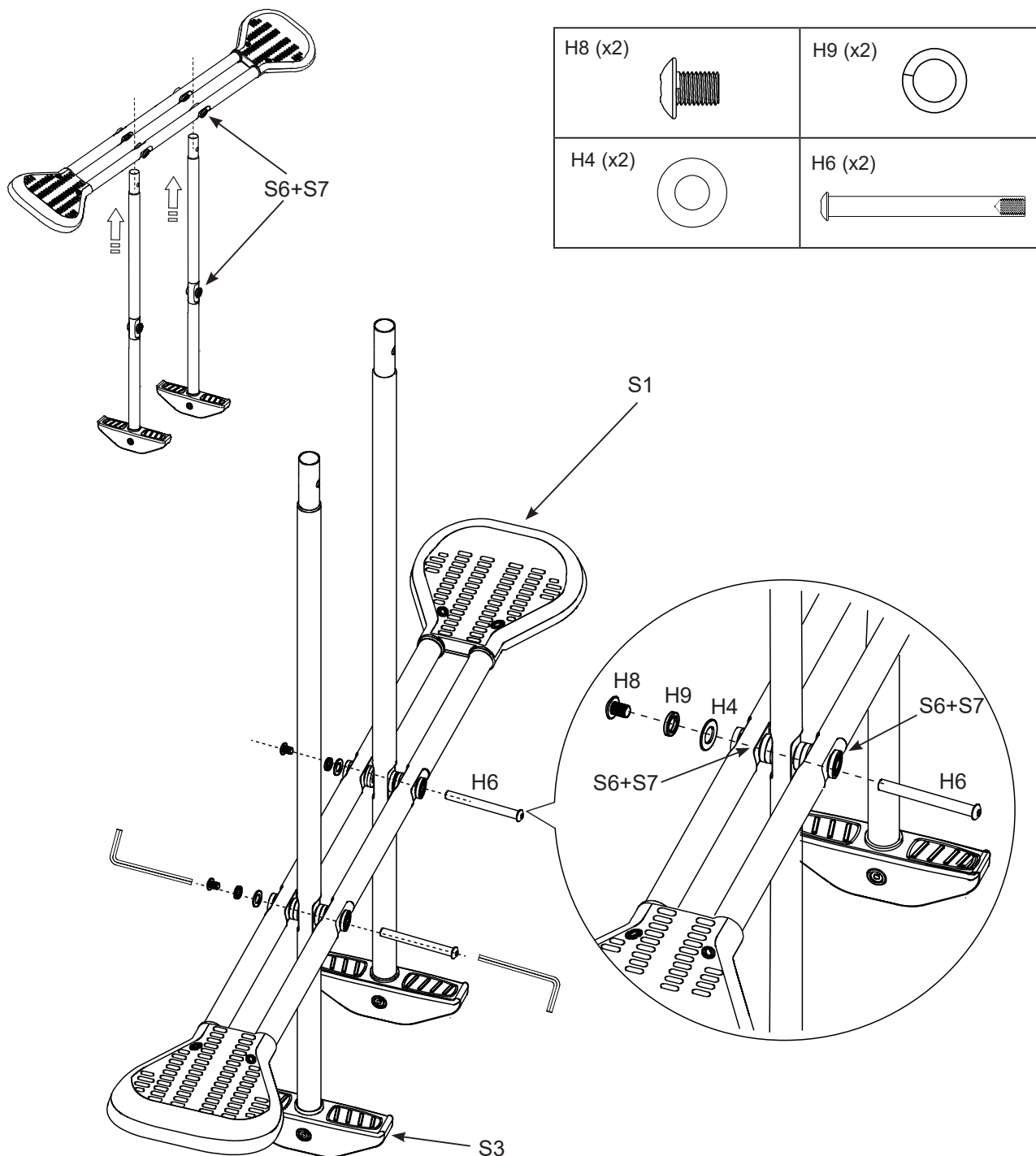
Slovenian

373  
A

## NAMESTITEV (nadaljevanje)

### SESTAVLJANJE DRSNIKA -

Dolgo valjasto matico (H6) potisnite v luknje, prek katerih je spodnja noga drsnika (S3) pritrjena na sklop drsnega sedeža (S1).



## NAVODILA SHRANITE

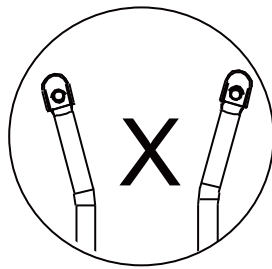
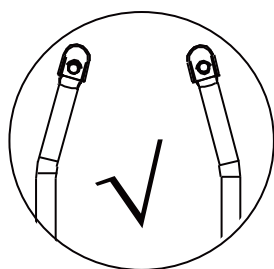
Stran 16

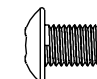
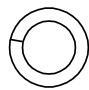

Slovenian

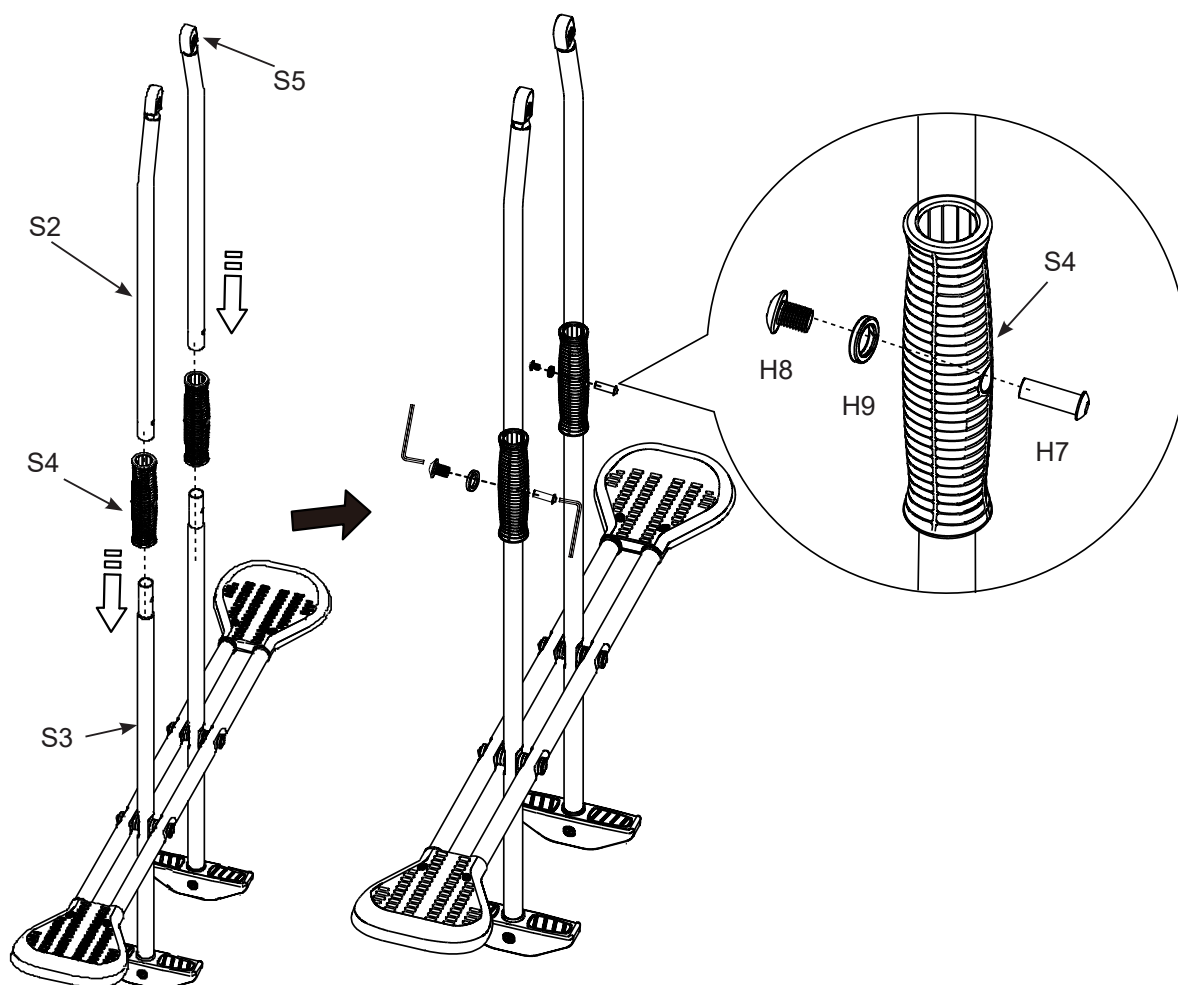
373  
A

## NAMESTITEV (nadaljevanje)

### SESTAVLJANJE DRSNIKA - Zgornje noge drsnika (S2)



H8 (x2) 	H9 (x2) 
H7 (x2) 	



## NAVODILA SHRANITE

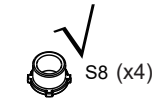
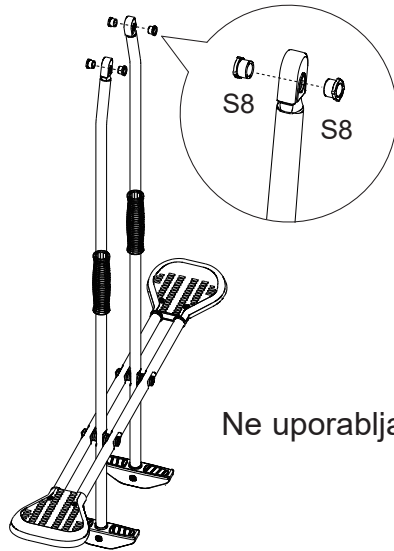
Slovenian

373  
A

## NAMESTITEV (nadaljevanje)

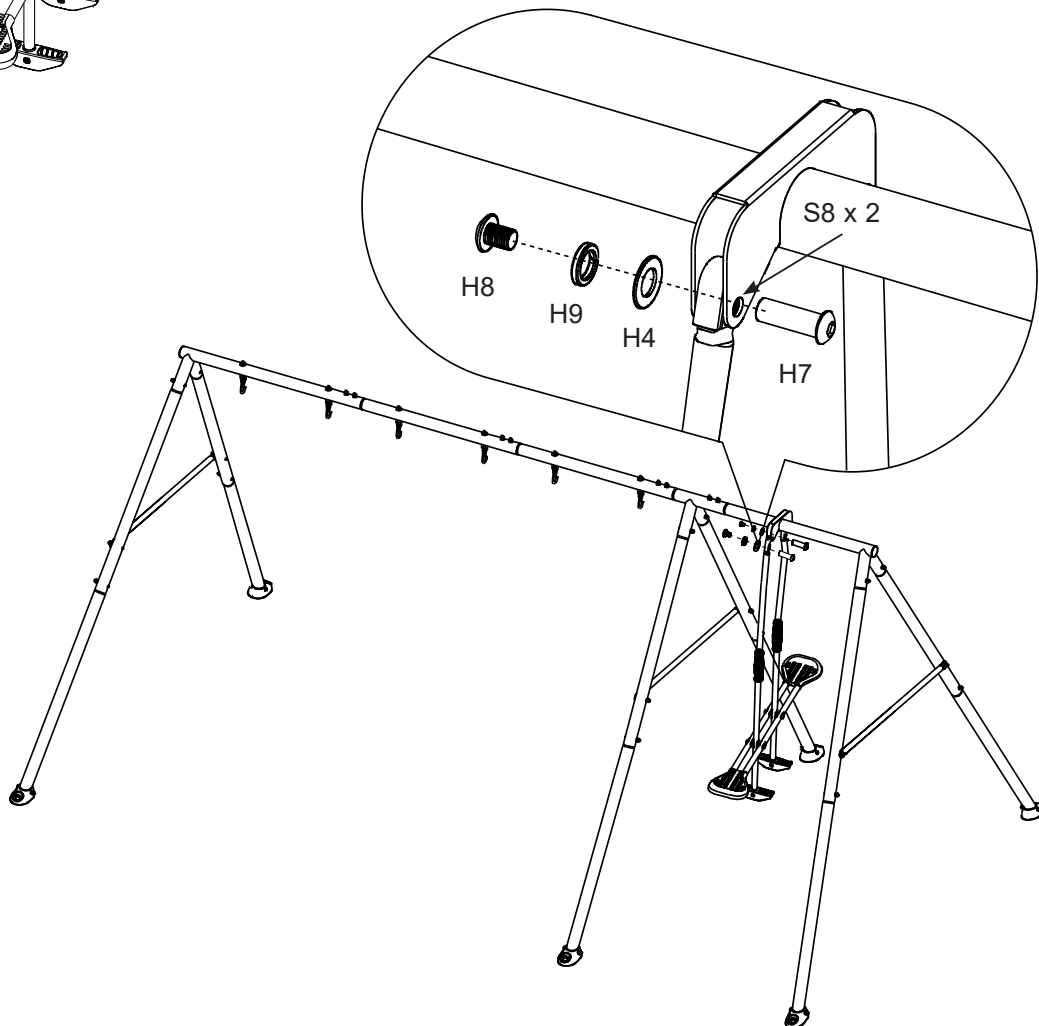
### SESTAVLJANJE DRSNIKA -

Sklop drsnika držite do nosilca na zgornjem tramu. Prepričajte se, da so vstavljeni ležaji (S8) na svojem mestu in pritrdite drsnik na nosilec trama s pomočjo kratke valjaste matice (H7).



H8 (x2)	H9 (x2)
H7 (x2)	H4 (x2)

Ne uporabljajte tesnila A (S6) in tesnila B (S7) !



## NAVODILA SHRANITE

Stran 18

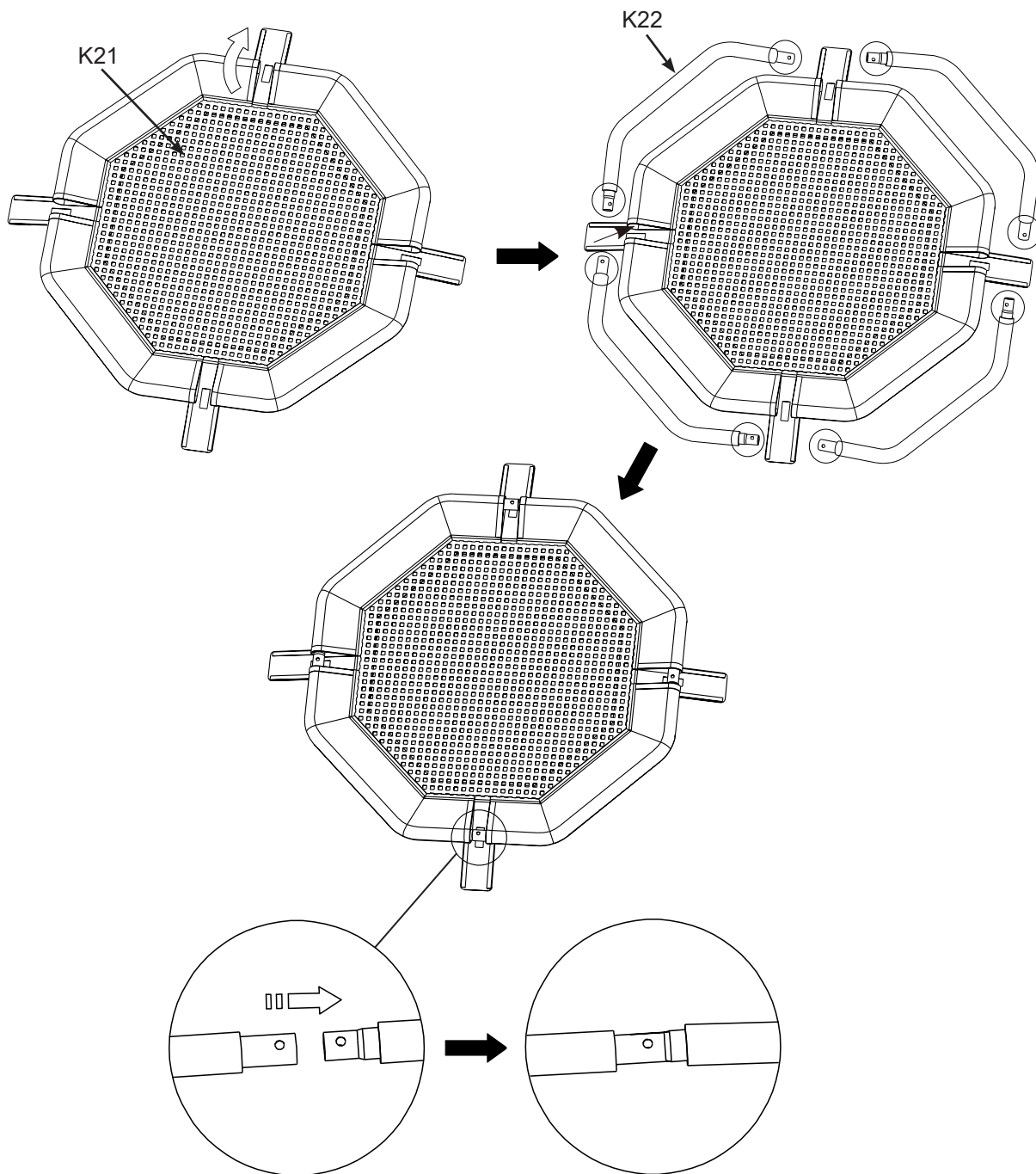
## NAMESTITEV (nadaljevanje)

Slovenian

373  
A

### SESTAVLJANJE KOMPLETA ZA OKROGLO GUGALNICO - POVEZOVALNI NOSILEC ZA OKROGLI SEDEŽ (K22)

1. Razgrnite okrogli sedež gugalnice (K21) in poiščite stran z odprtinami tulcev z zavihki.
2. To stran sedeža obrnite navzgor in odprite vse 4 zavihke, da razkrijete odprtine tulcev.
3. Začnite z ene točke in potisnite en povezovalni nosilec (K22) v odprtino tulca, nato potisnite drugi povezovalni nosilec krožnika v naslednji tulec in ga obenem vstavite v konec prejšnjega nosilca. Postopek ponavljajte, dokler niso vsi nosilci za sedež okrogle gugalnice čvrsto in varno pritrjeni skupaj.
4. Prepričajte se, da so luknje na povezovalnih nosilcih poravnane z odprtinami tulcev.
5. Sestavljeni sedež obrnite tako, da so odprtine tulcev obrnjene navzdol.



## NAVODILA SHRANITE

# NAMESTITEV (nadaljevanje)

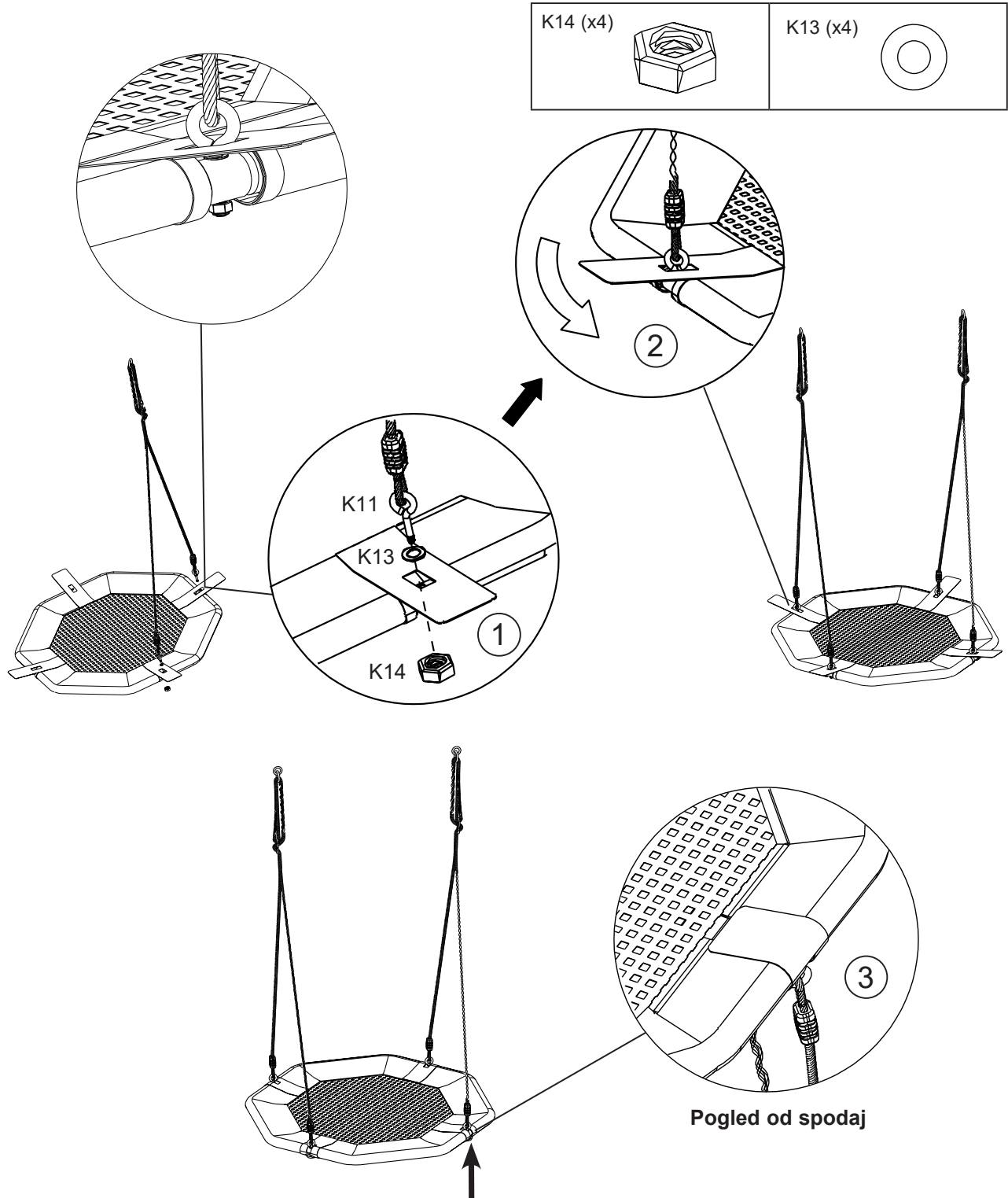
Slovenian

373  
A

## SESTAVLJANJE KOMPLETA ZA OKROGLO GUGALNICO -

### Verižna vrv (K11)

1. Vijak verižne vrvi vstavite skozi luknjo v povezovalnem nosilcu okroglega sedeža. **OPOMBA:** Prepričajte se, da je vijak vstavljen skozi obe luknji v členu, tako da se povezovalni nosilci ne morejo ločiti od drug drugega.
2. Trdno privijte vse matice in zaprite zavihke nad odprtinami tulcev.



## NAVODILA SHRANITE

Stran 20



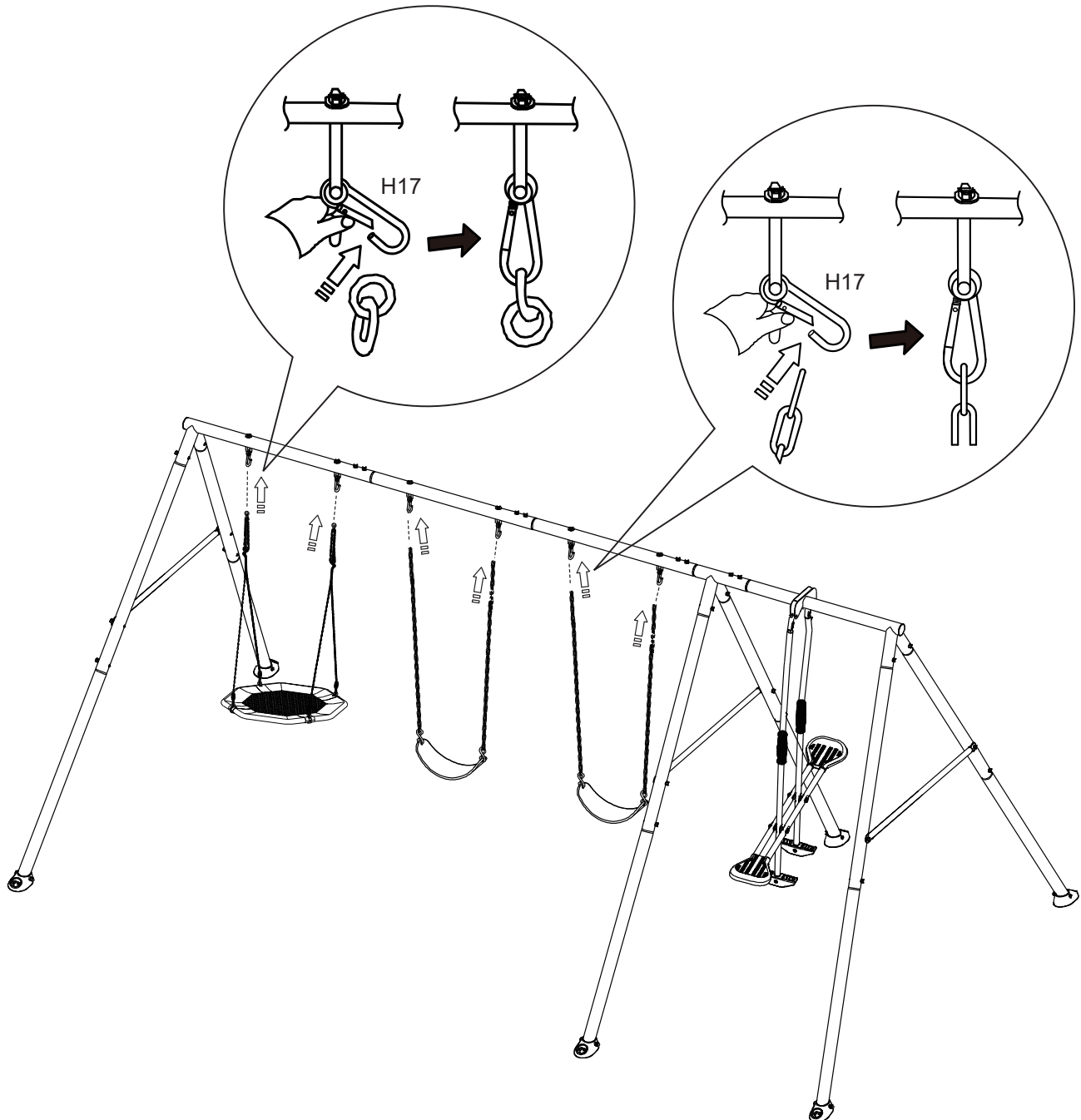
Slovenian

373  
A

## NAMESTITEV (nadaljevanje)

### SESTAVLJANJE GUGALNIC Z VERIGO IN GNEZDA -

Okroglo gugalnico (K2) in gugalnici na verigah (C1) obesite na kavlje za hitro vpenjanje (H17).



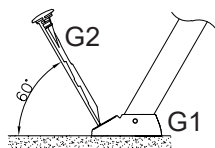
**OPOMBA:** Ko je izdelek varno pritrjen na tla, nastavite dolžino verižne vrvi za gnezdo, tako da gnezdo visi 0,35 m nad tlemi. Za dodatne podrobnosti si oglejte razdelek "Priprava na montažo".

## NAVODILA SHRANITE

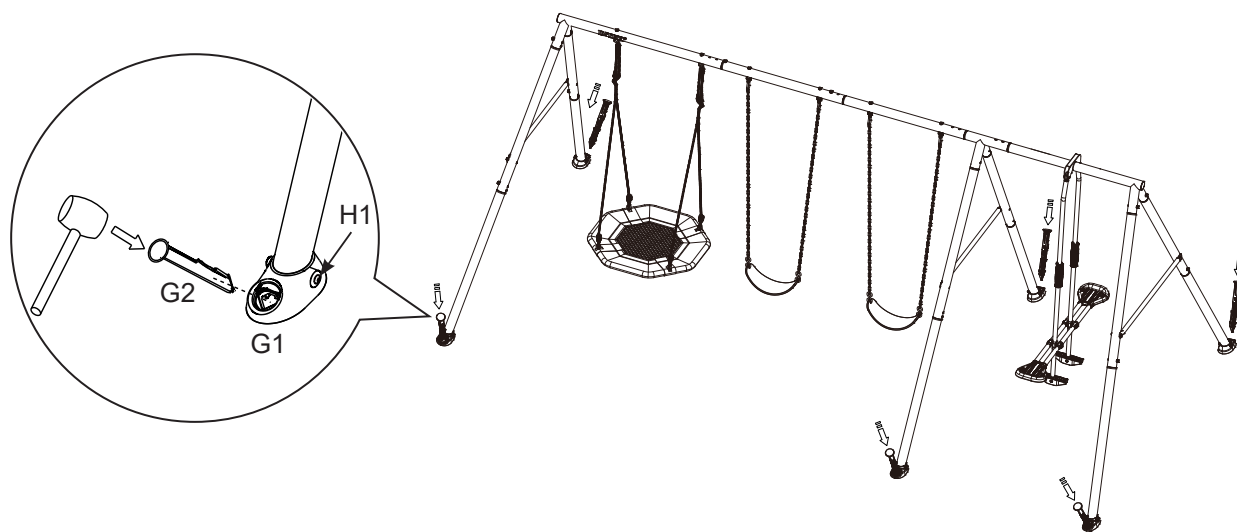
Stran 21

## NAMESTITEV (nadaljevanje)

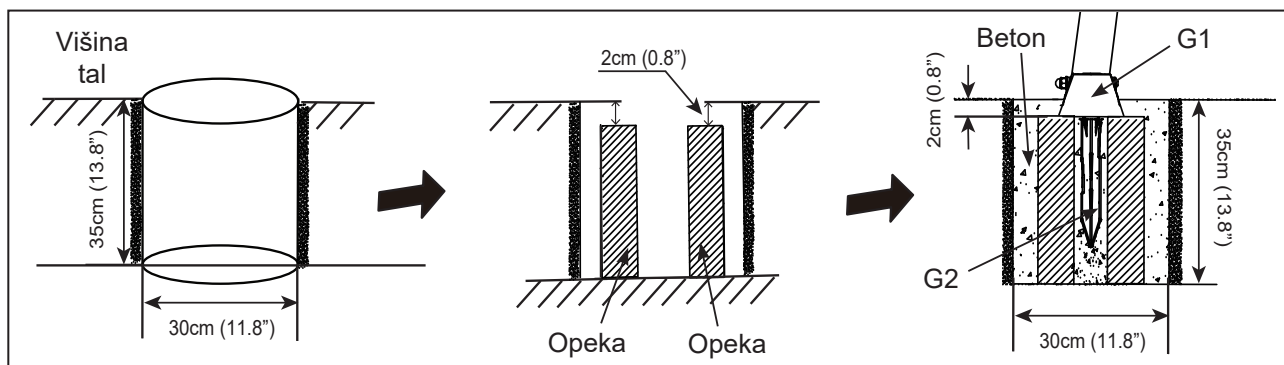
### MONTAŽA PODSTAVKOV SIDRNIH NOG -



Kot med vodoravnimi  
tlemi in  
sidrno palico (G2)



1. Zavarujte podstavek sidrnih nog v beton (ni vključeno). Poravnajte komplet gugalnic in označite lokacije podstavka sidrne noge. Izkoplajte luknje s premerom 30 cm (11,8") in globino 35 cm (13,8").
2. V luknjo postavite dve opeki, da oblikujete trden podstavek.
3. Podstavke sidrne noge (**G1**) postavite na opeke, sidrne palice (**G2**) pa vstavite skozi podstavke sidrne noge. Vse luknje zapolnite z betonom do vnaprej nastavljene poravnane višine.
4. Sidra morajo biti poravnana s tlemi oziroma nameščena v tla, da se zmanjša nevarnost za spotikanje. Okvarjene dele zamenjajte v skladu s proizvajalčevimi navodili.
5. Pred uporabo izdelka pustite, da se beton dovolj strdi v skladu z navodili proizvajalca betona.



## NAVODILA SHRANITE

## VZDRŽEVANJE

### NA ZAČETKU IN MED SEZONO JE TREBA PREVERITI IN PRIVITI VSO OKOVJE.

#### Na začetku vsake igralne sezone:

- Privijte vso okovje.
- Namažite vse kovinske gibljive dele.
- Preverite vse zaščitne obloge na sornikih, ceveh, robovih in vogalih. Zamenjajte jih, če so zrahljani, počeni ali manjkajo.
- Preverite vse gibljive dele, vključno z gugalnimi sedeži, vrvmi, kabli in verigami, glede obrabe, rje ali drugih poškodb. Po potrebi jih zamenjajte.
- Preverite kovinske dele za rjo. Če jo odkrijete, prizadete dele pobrusite in ponovno pobarvajte z barvo, ki ne vsebuje svinca in izpolnjuje zahteve 16 CFR 1303.
- Ponovno namestite vse plastične dele, kot so sedeži gugalnice ali kateri koli drugi predmeti, ki ste jih odstranili v hladnem delu leta.
- Zgrabite in preverite globino razsutega polnila zaščitnih površinskih materialov, da preprečite zbijanje in ohranite ustrezno globino. Po potrebi zamenjajte.

#### Dvakrat na mesec v igralni sezoni:

- Privijte vso okovje.
- Preverite vse zaščitne obloge na sornikih, ceveh, robovih in vogalih. Zamenjajte jih, če so zrahljani, počeni ali manjkajo.
- Zgrabite in preverite globino razsutega polnila zaščitnih površinskih materialov, da preprečite zbijanje in ohranite ustrezno globino. Po potrebi zamenjajte.

#### Enkrat mesečno v igralni sezoni:

- Namažite vse kovinske gibljive dele.
- Preverite vse gibljive dele, vključno z gugalnimi sedeži, vrvmi, kabli in verigami, glede obrabe, rje ali drugih poškodb. Po potrebi jih zamenjajte.

#### Ob koncu vsake sezone ali ko temperatura pade pod 0 °C (32 °F)

- Odstranite plastične gugalnice in druge predmete, kot je določil proizvajalec, in jih odnesite v zaprt prostor ali jih ne uporabljajte.
- Zgrabite in preverite globino razsutega polnila zaščitnih površinskih materialov, da preprečite zbijanje in ohranite ustrezno globino. Po potrebi zamenjajte.

#### Za ohranjanje čitljivosti opozorilnih nalepk so odgovorni lastniki.

#### Navodila za odstranjevanje:

- Opremo igrišča odstranite in zavržite na način, da v času, ko opremo zavržete, ne bo nepotrebnih nevarnosti. Upoštevajte vse lokalne zahteve glede odstranjevanja.
- Popolnoma razstavite celoten okvir. Delno razstavljenih delov ne puščajte na mestih, ki so dostopna otrokom.
- Če želite jeklene cevi reciklirati, odnesite okvir v lokalni center za recikliranje.
- Vse plastične dele je mogoče reciklirati, odnesite jih v lokalni center za recikliranje.
- Otrokom ne dovolite, da se igrajo z razstavljenimi deli, namenjenimi za odlaganje, kot so verige, cevi, sorniki, matice, vijaki itd.
- Vse zarjavele dele in sornike je treba ustrezno odstraniti. Ne uporabljajte jih ponovno.

Ta navodila in informativni list shranite, da jih boste uporabili v primeru, da ne bo mogoče stopiti v stik s proizvajalcem.

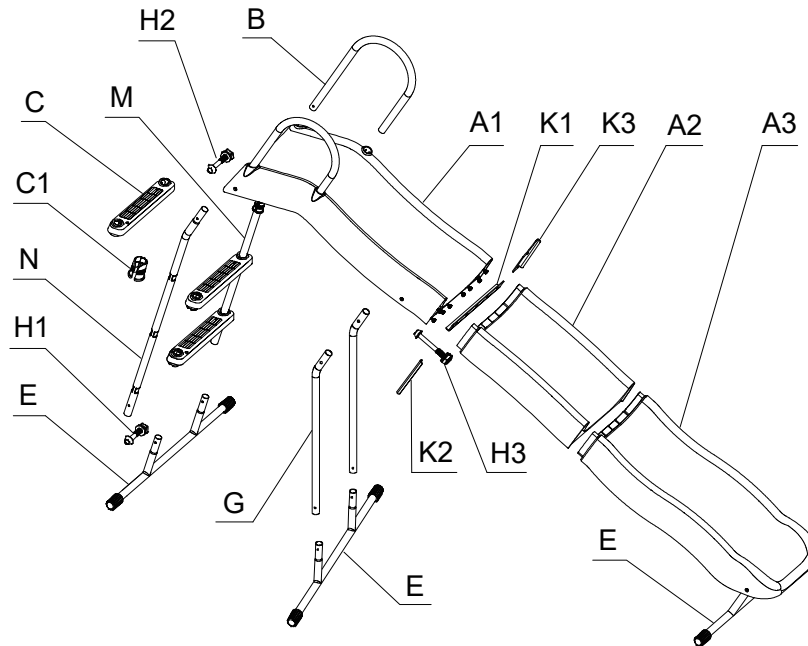
## NAVODILA SHRANITE

Slovenian

373  
A

## SESTAVNI DELI

Predn montirate izdelek, si vzemite nekaj minut, da preverite vsebino embalaže in se seznanim z vsemi sestavnimi deli.

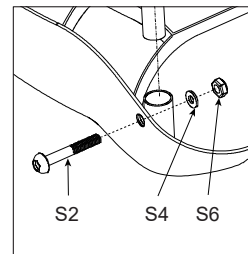


**OPOMBA:** Slike so namenjene zgolj ponazoritvi. Dejanski izdelek se lahko razlikuje. Mere na sliki morda niso točne.

REF. ŠT.	OPIS	KOL.	ŠTEVILKA REZERVNEGA DELA
A1	Zgornji drsni del	1	13388
A2	Srednji drsni del	1	13389
A3	Spodnji drsni del	1	13390
B	Zgornja ograja	2	13391
C	Klin	3	13392
C1	Sidro za stopnico	6	13393
E	Spodnja noga	3	13396
G	Podporna noga	2	13401
M	Zgornja noga - M	1	13395
N	Zgornja noga - N	1	12881
H1	Komplet kratkih sornikov (S1+S4+S6)	4	13397
H2	Komplet srednjih vijakov (S2+S4+S6)	6	13398
H3	Komplet dolgih sornikov (S3+S4+S6)	18	13399
K1	Podporna plošč a	4	13402
K2	Podporna plošč a A	4	13403
K3	Podporna plošč a B	4	13404

## Identifikacija strojne opreme

Referenčna številka je natisnjena na škatli strojne opreme. Med sestavljanjem morate samo preveriti referenčno številko številke dela, kot je navedeno v vsakem koraku. Tako boste lažje našli pravo strojno opremo.



## NAVODILA SHRANITE

Stran 24

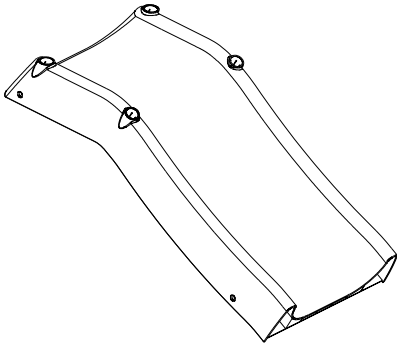
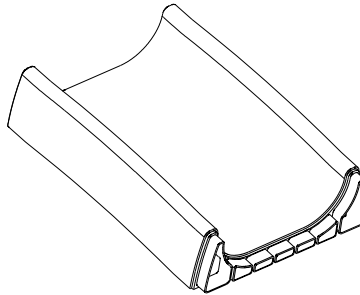
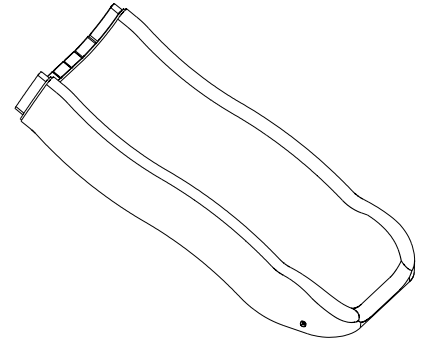
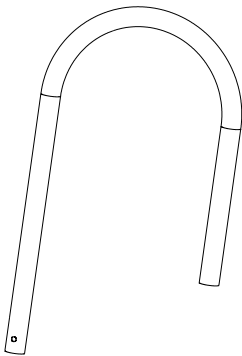
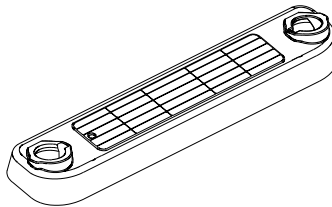
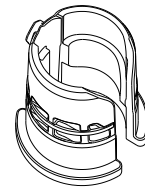
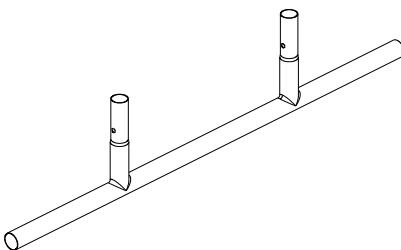
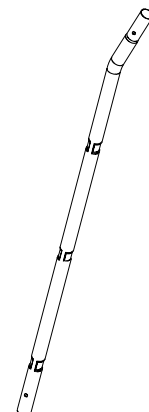
Slovenian

373  
A**SESTAVNI DELI (nadaljevanje)**

Molimo da si pre sestavljanja proizvoda uzmete par minuta vremena kako bi proverili sadržinu i upoznali se sa svim delovima.

**Komponente strojne opreme**

Prepričajte se, da so vsi deli in podsklopi priloženi, in skrbno razporedite dele v skladu s spodnjimi risbami.

**[A1]** Zgornji drsni del**[A2]** Srednji drsni del**[A3]** Spodnji drsni del**[B]** Zgornja ograja**[C]** Klin**[C1]** Sidro za stopnico**[E]** Spodnja noga**[G]** Podporna noga**[M & N]** Zgornja noga**NAVODILA SHRANITE**

Slovenian

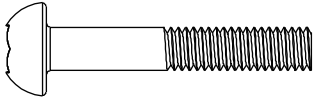
373  
A

## SESTAVNI DELI (nadaljevanje)

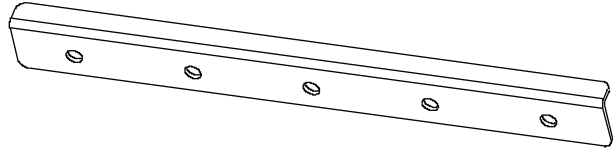
Preden montirate izdelek, si vzemite nekaj minut, da preverite vsebino embalaže in se seznanite z vsemi sestavnimi deli.

### Komponente strojne opreme

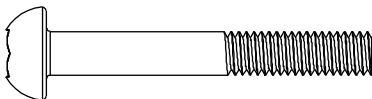
Prepričajte se, da so vsi deli in podsklopi priloženi, in skrbno razporedite dele v skladu s spodnjimi risbami.



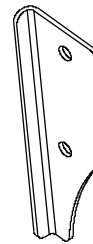
[S1] Kratek sornik M6 x 35mm



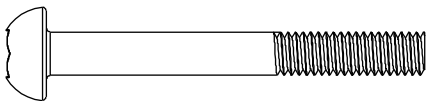
[K1] Podporna plošča



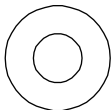
[S2] Srednji vijak M6 x 43mm



[K2] Podporna plošča A



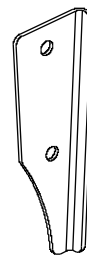
[S3] Dolg sornik M6 x 50mm



[S4] Ravna podložka Ø6 mm



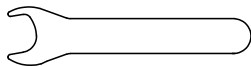
[S6] Matica M6



[K3] Podporna plošča B

### Orodja, potrebna za namestitev:

En (1) ključ in en (1) šestrobi ključ (priložena orodja). Merilni trak in libela (orodja niso priložena).



Ključ x1  
(Priloženo)  
Za ujemanje S6 matica



Šestrobi ključ x1  
(Priloženo)

## NAVODILA SHRANITE

## NAMESTITEV

### Priprava in zahteve mesta

- Izdelek postavite na ravna tla z najmanj 2 m (6 čevljev) razmika od katere koli konstrukcije ali ovire, kot so ograja, garaža, hiša, previsne veje, vrvi za perilo, steber svetilke ali električne žice.
- Ustvarite mesto brez ovir, ki bi lahko povzročile poškodbe, kot so drevesni štori in/ali korenine, opeke, kamenje, brizgalne glave in beton.

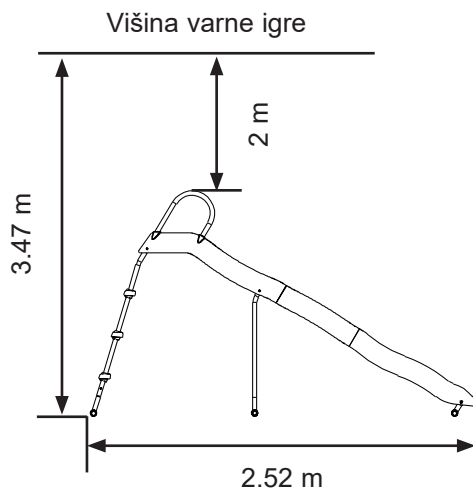
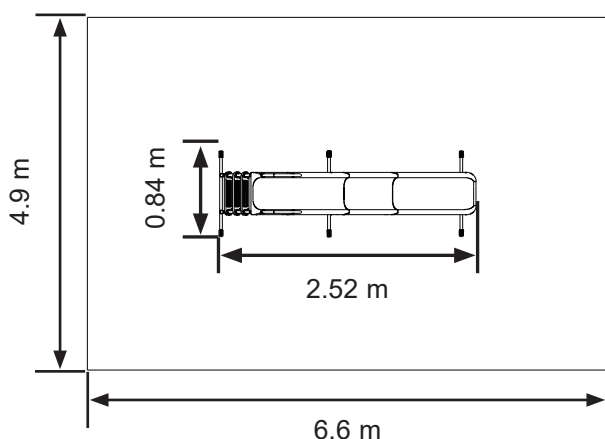
## PRIPRAVA ZA SESTAVLJANJE

### Izbira končne lokacije

- Mesto, kamor boste postavili tobogan, mora biti popolnoma ravno. Izdelka ne postavljajte na pobočje ali nagnjeno površino.

### Splošne informacije:

- Maksimalna obremenitev: 50 kg (110 lbs).
- Za podrobne mere glejte naslednje:  
Največja višina padca: 1.47 m (4'8").



### Priprava tobogana za sestavljanje

- Prenesite karton na končno mesto namestitve.
- Izdelek morata sestaviti najmanj dve odrasli osebi.

**OPOMBA:** Za pravilno sestavljanje sledite navodilom korak za korakom. Če tega ne storite, lahko pride do nepravilne sestave.

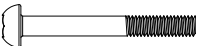


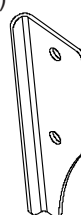

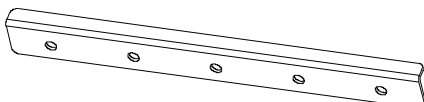
## NAVODILA SHRANITE

Slovenian

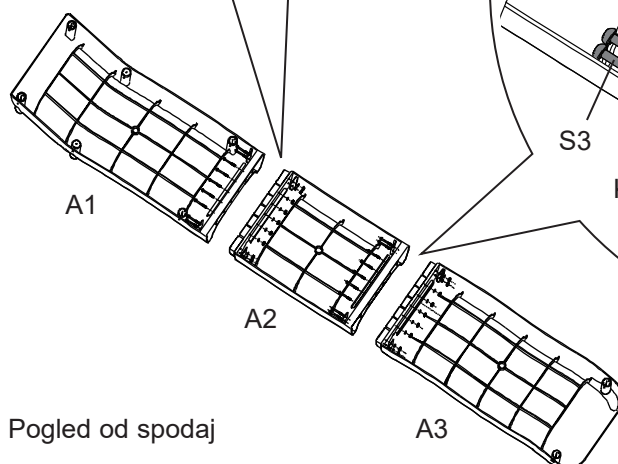
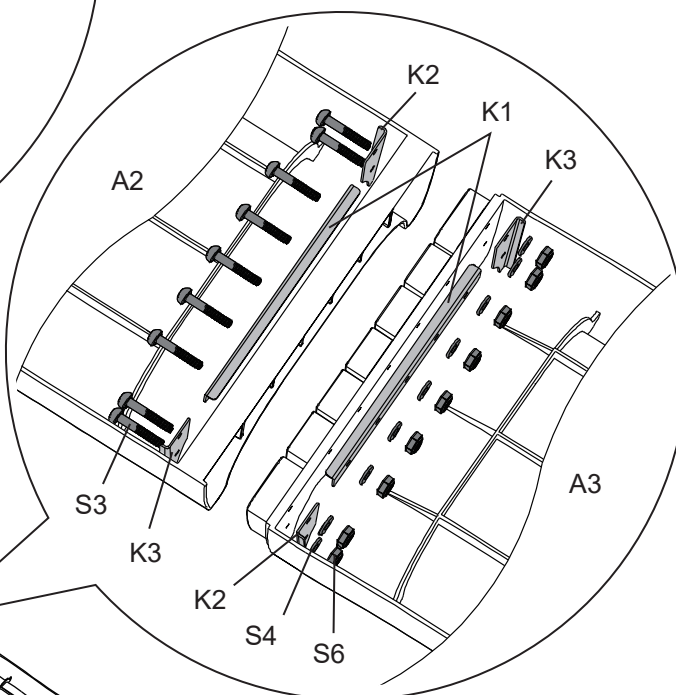
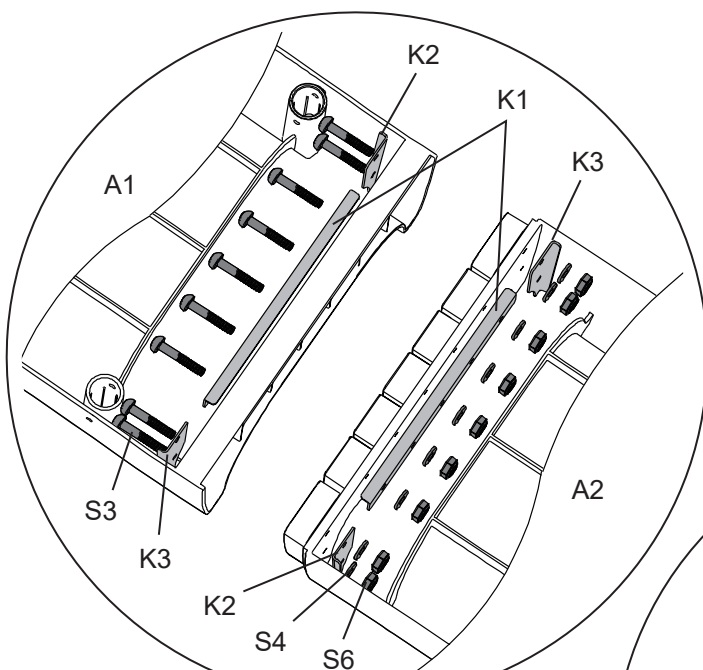
373  
A

## NAMESTITEV (nadaljevanje)

### SESTAVLJANJE DRSNIH DELOV

S3 (x18)	S4 (x18)	S6 (x18)	K2 (x4)	K3 (x4)
				
K1 (x4)				

**OPOMBA:** Prepričajte se, da so podporne plošče v obliki obrnjene črke »L« (K1) nameščene čez rob drsnega dela, kot je prikazano na sliki. Prepričajte se tudi, da je ravna stran podpornih plošč A in B (K2 in K3) obrnjena proti površini drsnega dela. Štrleči rob podpornih plošč A in B mora biti usmerjen navzven. Skice sestavljanja delov K1, K2 in K3 so na voljo na naslednji strani.



Pogled od spodaj

## NAVODILA SHRANITE

Stran 28

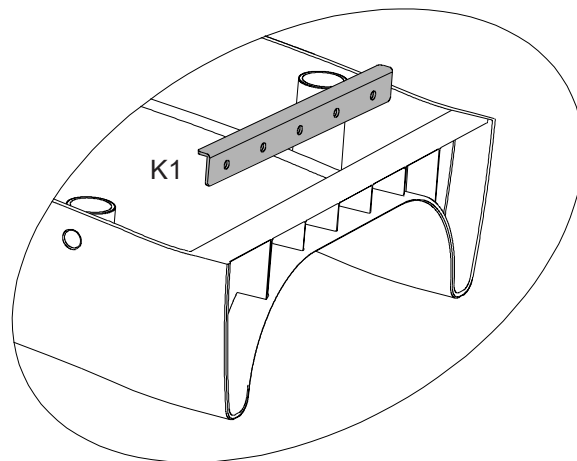
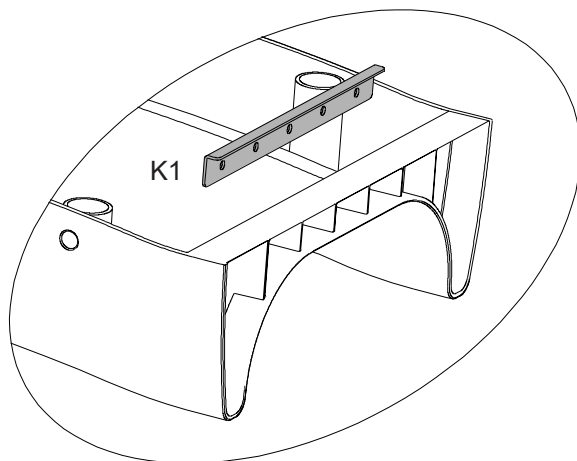


Slovenian

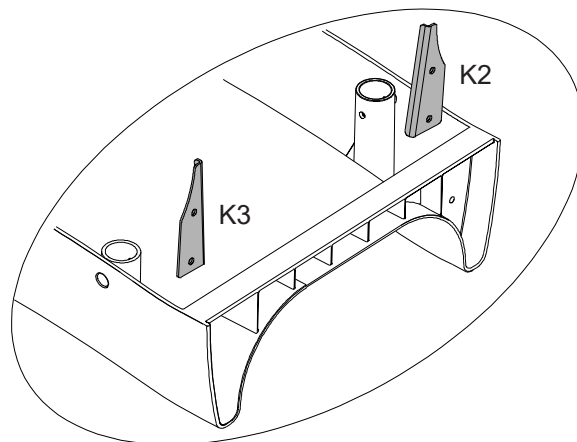
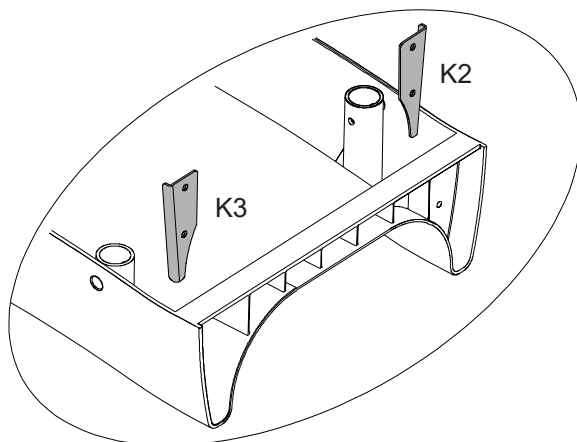
373  
A

## NAMESTITEV (nadaljevanje)

### SESTAVLJANJE DRSNIH DELOV - K1



### SESTAVLJANJE DRSNIH DELOV - K2 & K3






## NAVODILA SHRANITE

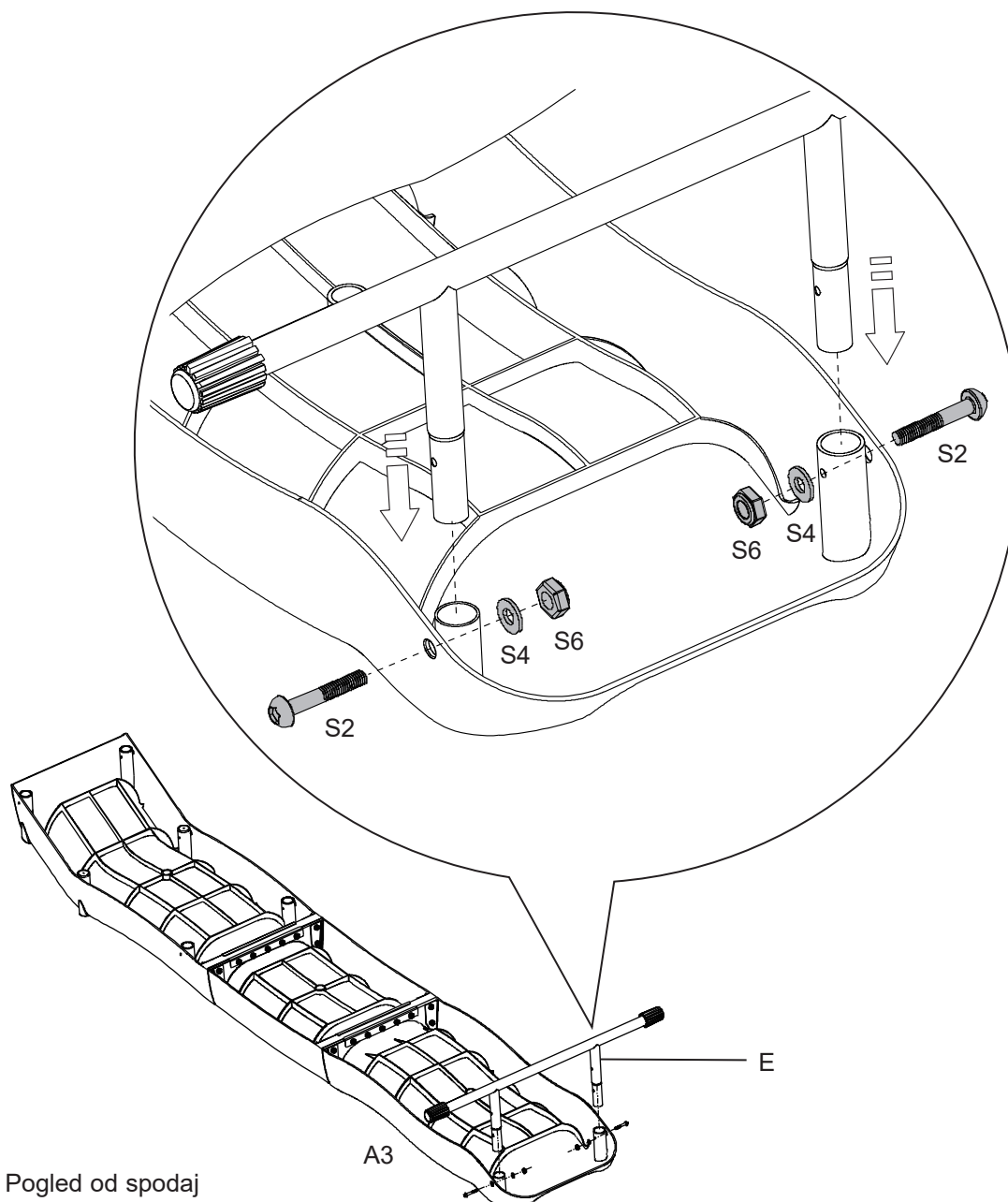
Slovenian

373  
A

## NAMESTITEV (nadaljevanje)

### SESTAVLJANJE DRSNIH DELOV IN SPODNJE NOGE

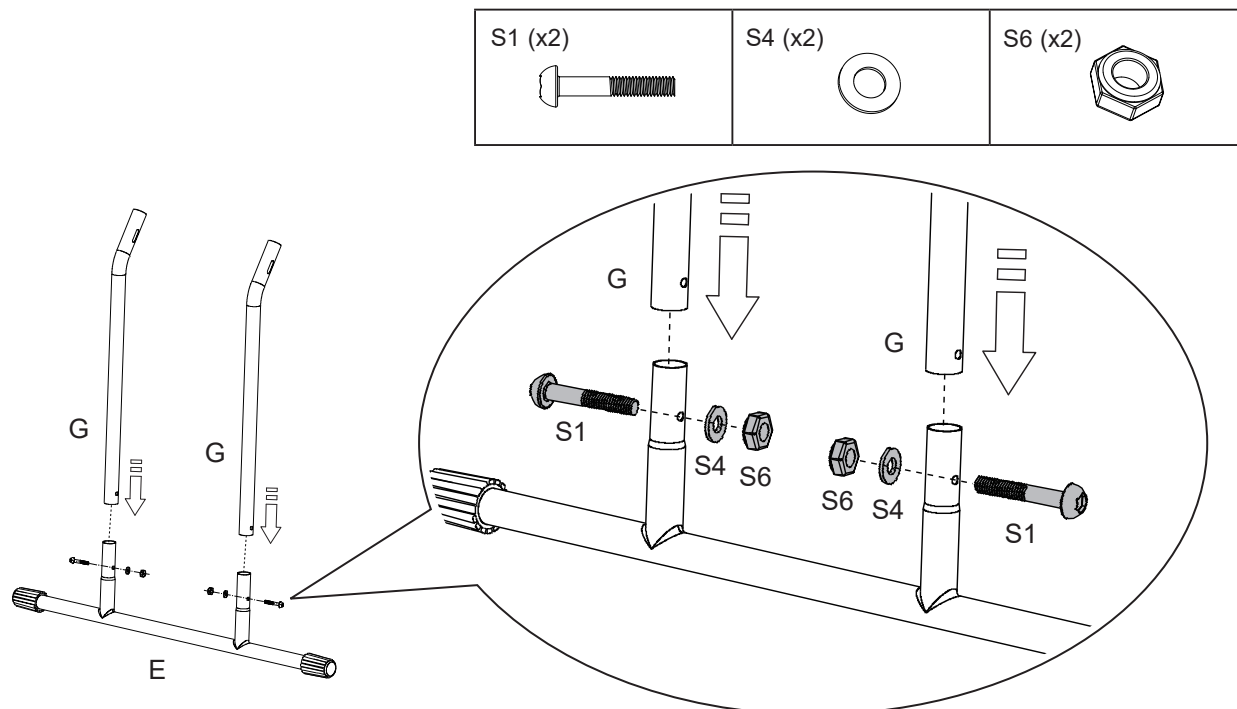
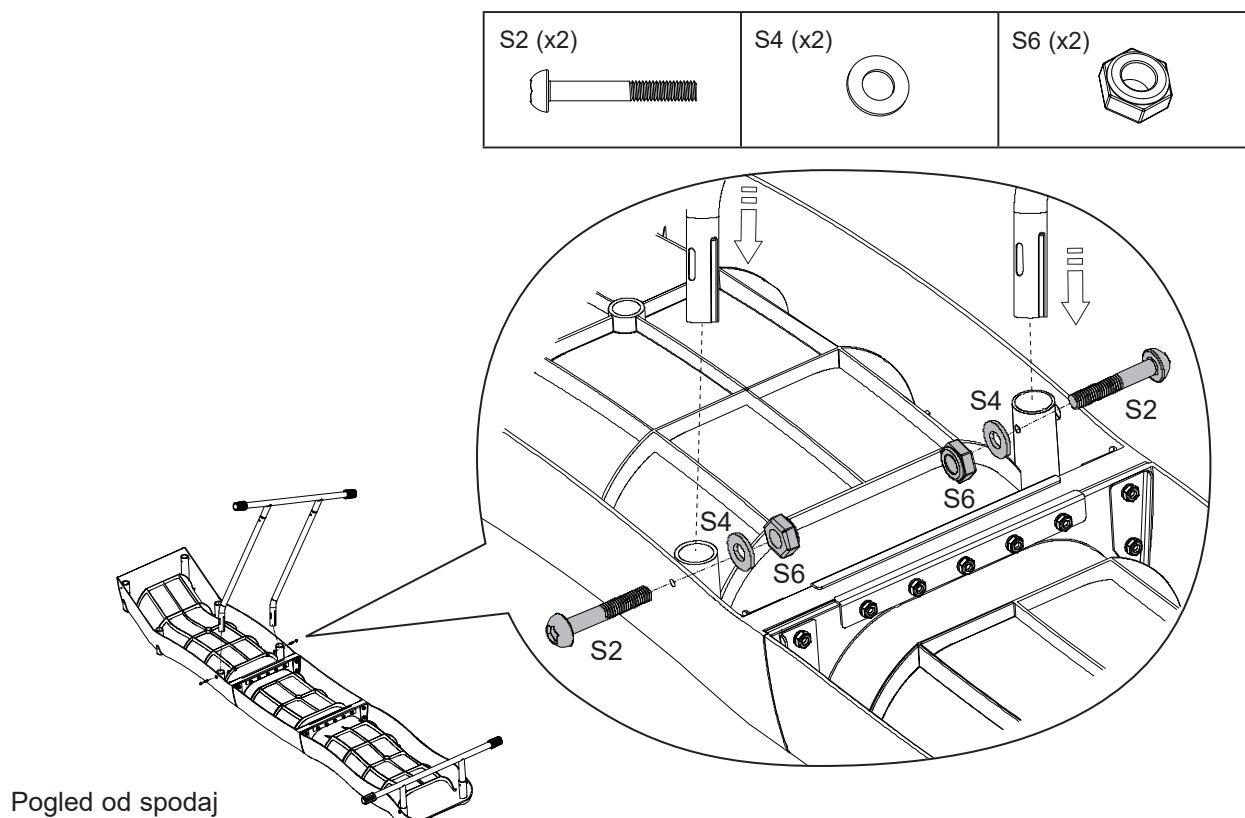
S2 (x2) 	S4 (x2) 	S6 (x2) 
--	--	--



## NAVODILA SHRANITE

Stran 30

Slovenian

373  
A**NAMESTITEV (nadaljevanje)****SESTAVLJANJE PODPORNH NOG IN SPODNJE NOGE****SESTAVLJANJE PODPORNH NOG IN DRSNH DELOV****NAVODILA SHRANITE**

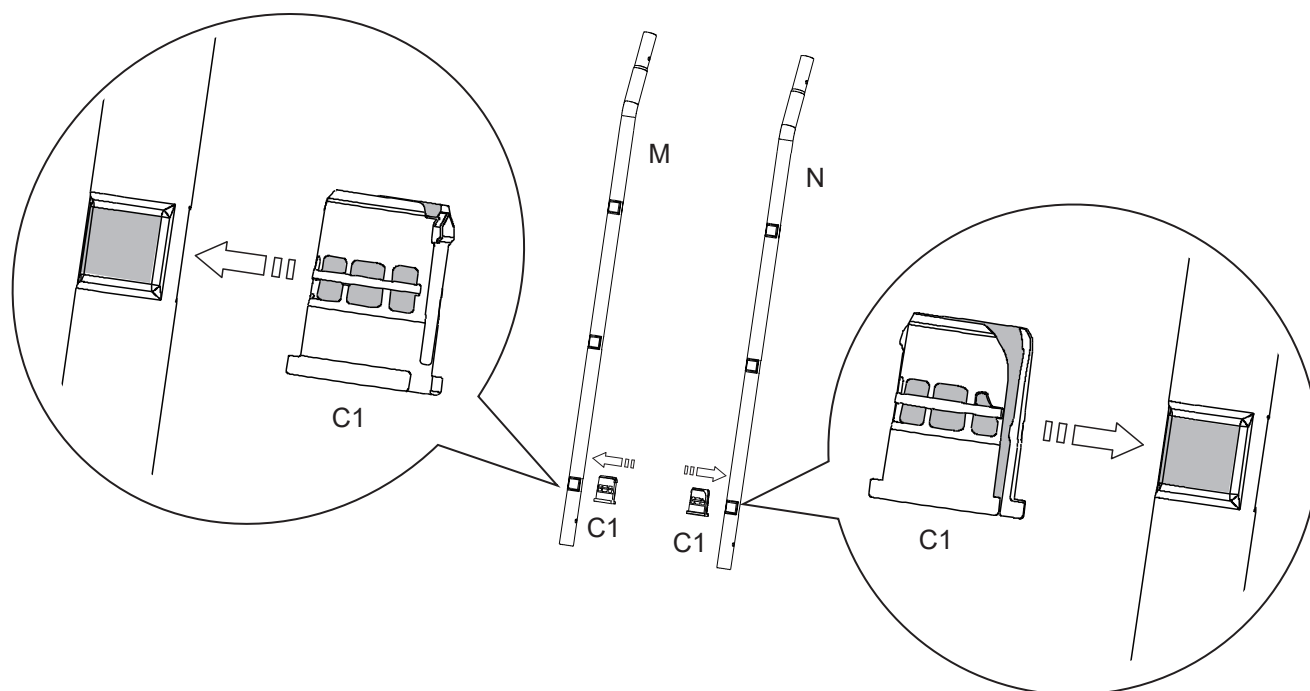
Stran 31

Slovenian

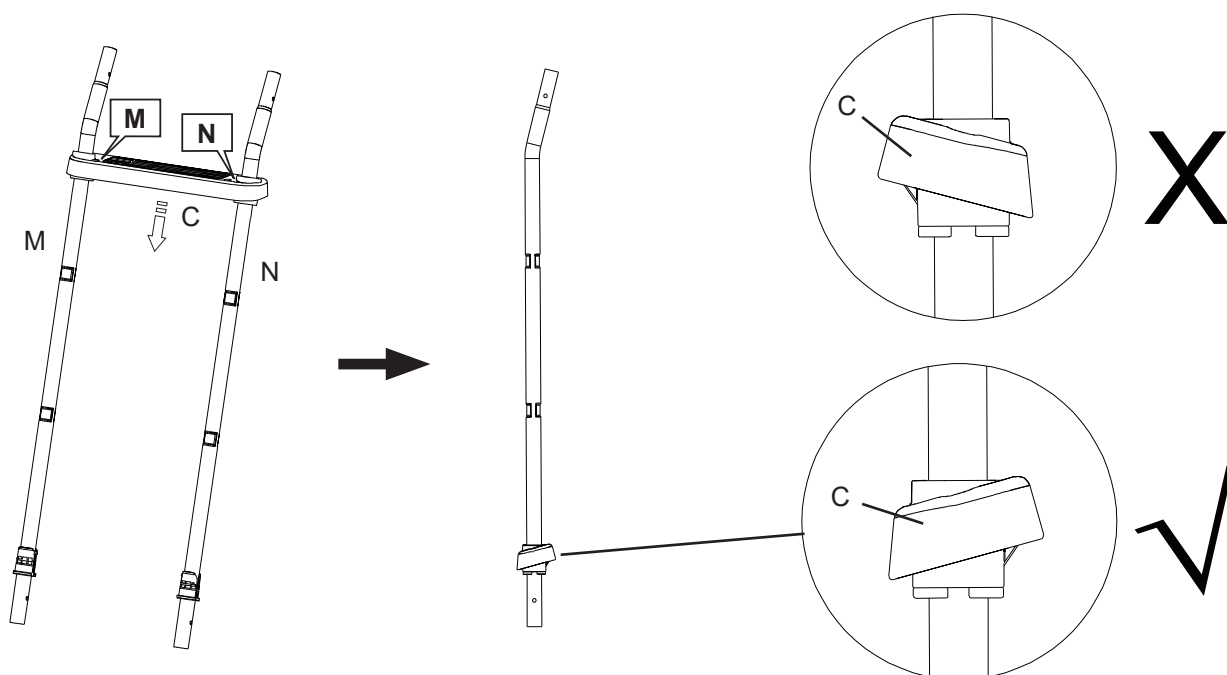
373  
A

## NAMESTITEV (nadaljevanje)

### SESTAVLJANJE ZGORNJIH NOG - Sidro za stopnico (C1)



### SESTAVLJANJE ZGORNJIH NOG - Klin (C)



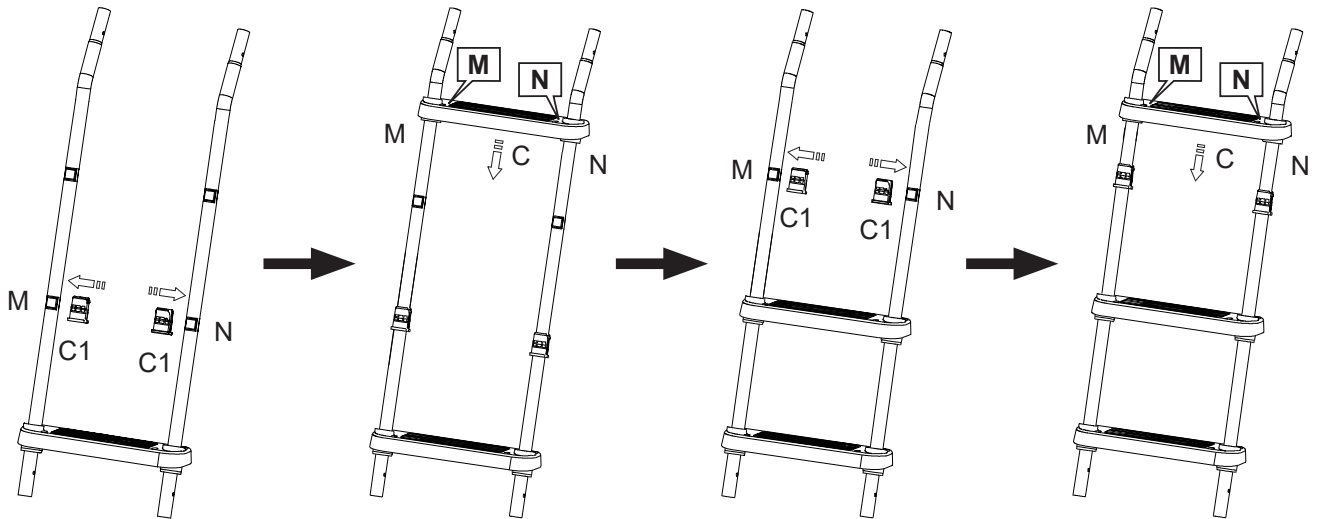
## NAVODILA SHRANITE

Slovenian

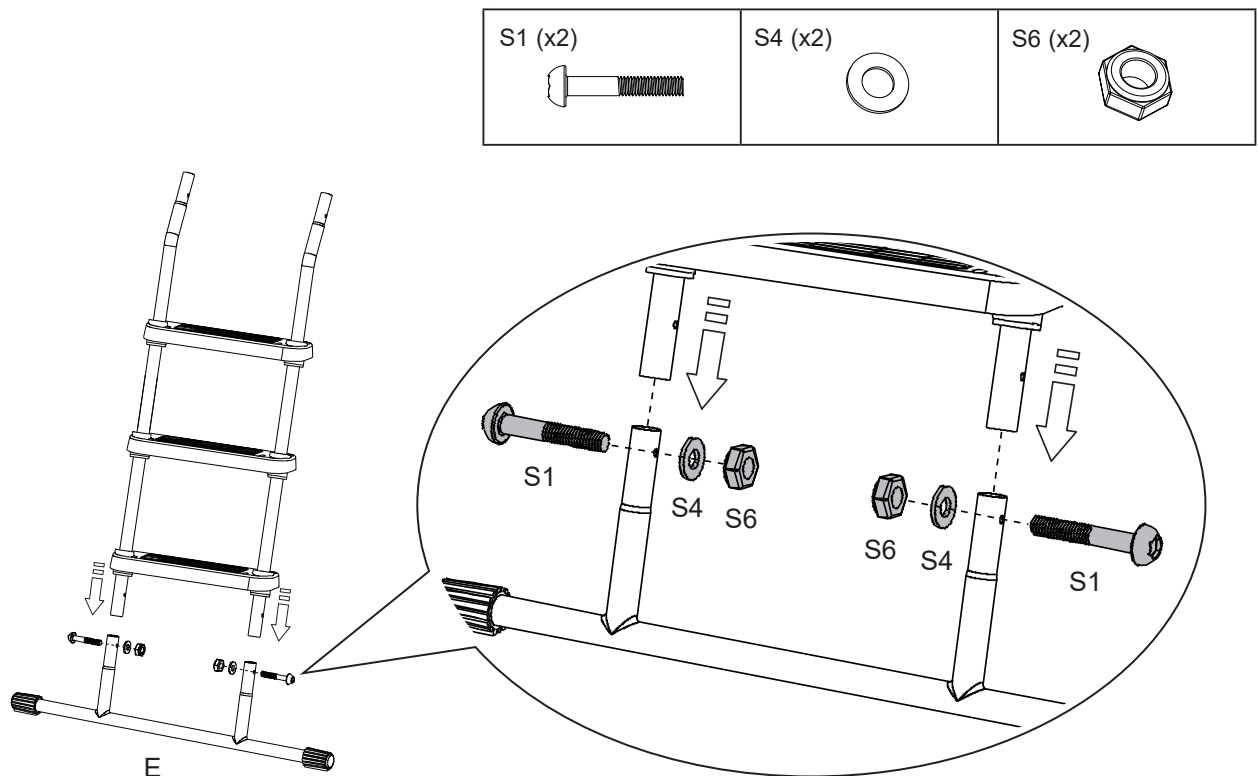
373  
A

## NAMESTITEV (nadaljevanje)

### SESTAVLJANJE ZGORNJIH NOG (nadaljevanje)



### SESTAVLJANJE PODPORNH NOG IN SPODNJE NOGE



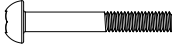


## NAVODILA SHRANITE

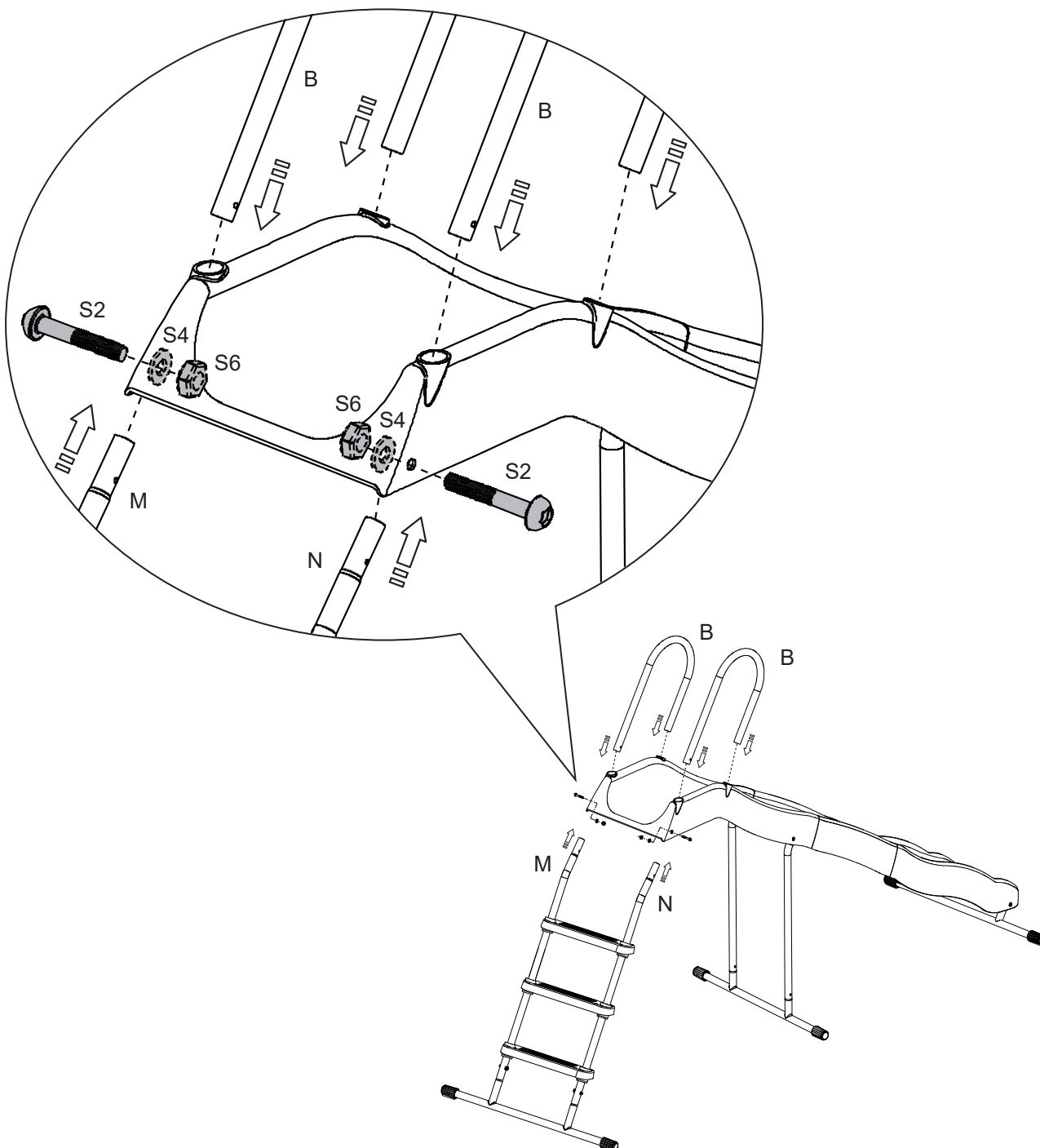
Slovenian

373  
A

## NAMESTITEV (nadaljevanje)

### SESTAVLJANJE ZGORNJIH NOG, DRSNIH DELOV IN ZGORNJIH OGRAJ

S2 (x2) 	S4 (x2) 	S6 (x2) 
--	--	--



## NAVODILA SHRANITE

## VZDRŽEVANJE

**NA ZAČETKU IN MED SEZONO JE TREBA PREVERITI IN PRIVITI VSO OKOVJE.**

**Na začetku vsake igralne sezone:**

- Privijte vso okovje.
- Preverite vse zaščitne obloge na sornikih, ceveh, robovih in vogalih. Zamenjajte jih, če so zrahljani, počeni ali manjkajo.
- Preverite kovinske dele za rjo. Če jo odkrijete, prizadete dele pobrusite in ponovno pobarvajte z barvo, ki ne vsebuje svinca in izpolnjuje zahteve 16 CFR 1303.

**Dvakrat na mesec v igralni sezoni:**

- Privijte vso okovje.
- Preverite vse zaščitne obloge na sornikih, ceveh, robovih in vogalih. Zamenjajte jih, če so zrahljani, počeni ali manjkajo.

**Za ohranjanje čitljivosti opozorilnih nalepk so odgovorni lastniki.**

**Navodila za odstranjevanje:**

- Opremo igrišča odstranite in zavržite na način, da v času, ko opremo zavržete, ne bo nepotrebnih nevarnosti. Upoštevajte vse lokalne zahteve glede odstranjevanja.
- Popolnoma razstavite celoten okvir. Delno razstavljenih delov ne puščajte na mestih, ki so dostopna otrokom.
- Če želite jeklene cevi reciklirati, odnesite okvir v lokalni center za recikliranje.
- Vse plastične dele je mogoče reciklirati, odnesite jih v lokalni center za recikliranje.
- Otroci naj se ne igrajo z razstavljenimi deli, namenjenimi odstranjevanju, kot so cevi, vijaki, matice, vijaki itd
- Vse zarjavele dele in sornike je treba ustrezno odstraniti. Ne uporabljajte jih ponovno.

Ta navodila in informativni list shranite, da jih boste uporabili v primeru, da ne bo mogoče stopiti v stik s proizvajalcem.

## NAVODILA SHRANITE

## OMEJENA GARANCIJA

Vaš izdelek Intex Komplet Gugalnic S Petimi Funkcijami je izdelan iz najkakovostnejših materialov in po najkakovostnejših postopkih. Pri vseh izdelkih Intex se opravi pregled in potrdi brezhibnost, preden zapustijo tovarno. Ta omejena garancija velja le za izdelek Intex Komplet Gugalnic S Petimi Funkcijami.

Ta omejena garancija je dodatek k vašim zakonskim pravicam in pravnim sredstvom a tega ne nadomešča. V kolikor ta garancija ni v skladu s katerimi koli vašimi zakonskimi pravicami, imajo slednje prednost. Če na primer potrošniška zakonodaja v Evropski uniji zakonsko predpisuje pravice iz garancije poleg garancijskega kritja te garancije: za informacije v zvezi s potrošniškim pravom po EU glejte spletno stran Evropskega potrošniškega centra [http://ec.europa.eu/consumers/ecc/contact\\_en/htm](http://ec.europa.eu/consumers/ecc/contact_en/htm).

Ta omejena garancija velja le za prvotnega kupca in ni prenosljiva. Ta omejena garancija velja v spodaj navedenem obdobju in začne veljati na dan, ko je črpalka prvič kupljena v trgovini. Shranite originalni račun skupaj s temi navodili, saj ga bomo zahtevali kot dokazilo o nakupu in nam ga morate dostaviti skupaj z zahtevo za uveljavljanje garancije, sicer le-ta ni veljavna.

Garancija za Komplet Gugalnic S Petimi Funkcijami – 2 Leti

Če v času veljavnosti jamstva, navedenega zgoraj, pri izdelku Komplet Gugalnic S Petimi Funkcijami odkrijete proizvodno napako, to sporočite ustreznemu servisnemu centru Intex, ki ga najdete na posebnem listu s seznamom pooblaščenih servisnih centrov. Če izdelek vrnete v skladu z navodili servisnega centra Intex, bo osebje v servisnem centru izdelek pregledalo in odločilo o veljavnosti zahtevka. Če za izdelek veljajo določbe jamstva, vam bodo izdelek brezplačno popravili ali zamenjali z enakim ali primerljivim izdelkom (po odločitvi Intexa).

Razen te garancije in katerih koli drugih zakonskih pravic, ki veljajo v vaši državi, druge garancije niso nakazane. Intex v nobenem primeru ni odgovoren vam ali tretji osebi za neposredno ali posledično škodo, ki nastane zaradi uporabe izdelka Intex Komplet Gugalnic S Petimi Funkcijami, ali dejanj predstavnikov in zaposlenih v podjetju Intex (vključno s proizvodnjo izdelka), in sicer do obsega, ki je mogoč v vaši državi. Nekaterе države ali sodne oblasti ne dovolijo izključitve ali omejitve nenamerne ali posledične škode, tako da zgornja omejitev ali izključitev v vašem primeru morda ne velja.

Upoštevajte, da ta omejena garancija ne velja v naslednjih primerih:

- Če je izdelek Intex Komplet Gugalnic S Petimi Funkcijami predmet malomarnega ravnanja, neobičajne uporabe, nesreče, neprimerne uporabe, neprimerne vzdrževanja ali skladiščenja;
- Če je izdelek Intex Komplet Gugalnic S Petimi Funkcijami izpostavljen poškodbam, ki so posledica okoliščin, na katere Intex ne more vplivati, vključno z, vendar ne omejeno na škodo zaradi ognja, poplave, zmrzovanja, dežja ali drugih okoljskih dejavnikov;
- Za dele in komponente, ki jih ne prodaja Intex.
- Za nepooblaščenе spremembe, popravila ali razstavljanje Izdelka Intex Komplet Gugalnic S Petimi Funkcijami, ki ga ne opravi osebje v servisnem centru Intex.

Prav tako ta garancija ne pokriva škode, nastale na lastnini in poškodbe oseb, ki bi nastale z uporabo izdelka.

Natančno preberite uporabniški priročnik in upoštevajte vsa navodila v zvezi s pravilno uporabo in vzdrževanjem izdelka Komplet Gugalnic S Petimi Funkcijami. Izdelek pred uporabo vedno pregledajte. Če ne boste upoštevali navodil, se omejena garancija izniči.

## NAVODILA SHRANITE



A-Frame Brace (13464) Installation / A-Installation de l'entretoise du cadre (13464) / Instalación de la abrazadera del armazón en A (13464) / A-Gestell-Befestigung (13464) / Installazione della fascette (13464) sulla struttura ad A / Installatie van A-framesteun (13464) / Instalação da braçadeira da estrutura A (13464) / Monterings af beslaget på A-rammen (13464) / Montaż usztywnienia ramy w kształcie litery A (13464) / Установка кронштейна А-образной рамы (13464) / A フレーム留め具 (13464) の取り付け / A 型支架 (13464) 安裝 / A – Ramstag (13464) installation / Installasjon av A-Frame Brace (13464) / A-rungon poikkittuen (13464) asennus / Εγκτάσταση άγκιστρου πλαίσιου σχήματος Α (13464) / Instalace výztuhy rámu A (13464) / Postavljanje poprečne prečke A-okvira (13464) / A veida rāmja stiprinājums (13464) Uzdādišana / A formos karkaso (13464) montavimas / Inštalácia výstuhy rámu A (13464) / Nameštitev opornika A-okvirja (13464) / Instalarea brațului pentru cadrul A (13464) / Инсталиране на скобата за рамка А (13464) / Postavljanje poprečne prečke A-okvira (13464) / A-keret merevítő (13464) felszerelése / A Şasi Destek Kolu (13464) Montajı

