

POMEMBNI VARNOSTNI NAPOTKI

Pred inštalacijo in uporabo izdelka je treba navodila natančno prebrati, razumeti in jih upoštevati. Shranite za kasnejšo uporabo.

PureSpa™ Greywood Deluxe™ SB-HWF20



Slika je namenjena zgolj ponazoritvi.

Preizkusite še druge izvrstne izdelke podjetja Intex: bazene, pripomočke za bazene, napihljive bazene in igrače za v stanovanje ter napihljiva ležišča in čolne, ki so na voljo pri trgovcih na drobno ali na naši spletni strani.

Podjetje Intex si zaradi nenehnega izboljševanja izdelkov pridržuje pravico do spremembe tehničnih podatkov in videza, kar lahko povzroči posodobitve navodil za uporabo brez predhodnega obvestila.

INTEX®

©2024 Intex Marketing Ltd. - Intex Development Co. Ltd. - Intex Recreation Corp.
All rights reserved/Tous droits réservés/Todos los derechos reservados/Alle
Rechte vorbehalten. Printed in China/Imprimé en Chine/Impreso en China/
Gedruckt in China.

®™ Trademarks used in some countries of the world under license from/®™ Marques utilisées dans certains pays sous licence de/Marcas registradas utilizadas en algunos países del mundo bajo licencia de/Warenzeichen verwendet in einigen Ländern der Welt in Lizenz von/Intex Marketing Ltd. to/à/a/an Intex Development Co. Ltd., Hong Kong & Intex Recreation Corp., P.O. Box 1440, Long Beach, CA 90801 • Distributed in the European Union by/Distribué dans l'Union Européenne par/Distribuido en la unión Europea por/Vertrieb in der Europäischen Union durch/Intex Trading B.V., Ettenseweg 46, 4706 PB Roosendaal – The Netherlands • Distributed in the UK by Unitex Service (UK) Limited, 21 Holborn Viaduct, London EC1A 2DY, UK.
www.intexcorp.com

KAZALO VSEBINE

Opozorilo.....	3-6
Deli.....	7-8
Namestitev.....	9-14
Delovanje.....	15-20
Nasveti, kako čim bolj zmanjšati toplotne izgube in porabo energije.....	20
Preglednica kod LED.....	21
Vzdrževanje in kemikalije.....	22-26
Shranjevanje.....	26
Odpravljanje težav.....	27-30
Razstavljanje motorja filtrirne črpalke.....	31
Garancija.....	32

POMEMBNI VARNOSTNI PREDPISI

Pri inštalaciji in uporabi električnih naprav, morate vedno upoštevati osnovna varnostna določila, vključno s temi, ki sledijo:

PREBERITE IN UPOŠTEVAJTE VSA NAVODILA**⚠ POZOR**

- Nevarnost nezgode ob kopanju (posebej za otroke, mlajše od 5 let). Paziti je treba na to, da je otrokom prepovedan nepooblaščen dostop do spa. To zagotovite tako, da dostop do kopalnega območja nadzoruje odrasla oseba tako, da namesti zaščitno pripravo za varnost kopanja. Za preprečevanje nezgod med uporabo spa morajo otroci biti nenehno pod nadzorom.
- Nevarnost utopitve. Redno preverjajte pokrov masažnega bazena na netesna mesta, predčasno obrabo, poškodbe ali znake staranja. Nikoli ne uporabljajte obrabljenega ali poškodovanega pokrova, saj ta ne zagotavlja zaščite, ki je potrebna za onemogočanje nenadzorovane uporabe masažnega bazena npr. otrokom.
- Nevarnost poškodb. Sesalni priključki tega spa so po velikosti in s tehničnega vidika natančno usklajeni s predvideno količino pretoka vode v črpalki. Če je treba sesalne priključke ali črpalko zamenjati, potem pazite na to, da se podatki o pretočni količini ujemajo. Pri okvarjenih ali manjkajočih priključkih spa ni dovoljeno uporabljati. Sesalnega priključka ni dovoljeno zamenjati z nadomestnim delom, katerega vrednosti so nižje od navedb na originalni sesalni armaturi.
- Nevarnost poškodb. Takoj zamenjajte poškodovane kable. Kablov ne zakopavajte. Ne uporabljajte kabelskih podaljškov.
- Nevarnost električnega udara. V radiju 3,5 m okoli masažnega bazena ne uporabljajte nobenih električnih naprav, kot so luč, telefon, radio ali televizor.
- Nevarnost električnega udara. Nevarnost pred električnim udarom. Masažnega bazena ne uporabljajte v dežju, ob bliskanju ali grmenju.

⚠ OPOZORILO

- Masažni bazen je treba zavarovati s stikalom za zaščito pred okvarnim tokom (FI). Nazivni tok sprožilne napake ne sme presegati 30 mA.
- Električna naprava masažnega bazena vsebuje prenosno stikalo za zaščito pred okvarnim tokom (FI) z nazivnim tokom sprožilne napake najv. 10 mA. Če je zaznan odvodni tok več kot 10 mA, se vklopi FI in prekine napajanje s tokom. V takšnem primeru vtič masažnega bazena izklopite iz napajanja in takoj prenehajte z uporabo. Za pomoč in/ali popravilo se morate obrniti na službo za stranke na sami lokaciji.
- Osebe, ki uporabljajo masažni bazen, ne smejo dostopati do delov pod električno napetostjo, navedeno ne velja za dele pod nizko napetostjo z 12V.
- Električna inštalacija bi morala izpolnjevati zahteve državnih standardov.
- Dele z električnimi komponentami, razen daljinskih upravljalcev, morate odstraniti ali trdno pričvrstiti tako, da ne morejo pasti v masažni bazen.
- Da zmanjšate tveganje za poškodbe, otrokom brez neprekinjenega nadzora ne dovolite uporabe tega izdelka.
- Otroci naj spa ali masažnega bazena ne uporabljajo brez nadzora odrasle osebe.
- Da zmanjšate tveganje utopitve otrok, jih v času uporabe bazena ves čas nadzorujte. Po vsaki uporabi, masažni bazen zavarujte in zaprite s pokrovom.
- Za zmanjševanje nevarnosti poškodb/bolezni:
 - a) Voda v termalnem bazenu naj nikoli ne presega 40 °C (104 °F). Temperature vode med 38°C (100°F) in 40°C (104°F) se za odraslo osebo smatrajo kot varne temperature. Za majhne otroke in če masažni bazen uporabljate več kot 10 minut priporočamo izbiro nižjih temperatur vode. Pred uporabo se posvetujte z zdravnikom.
 - b) Ker visoke temperature vode v prvih mesecih nosečnosti predstavljajo močno tveganje za nerojenega otroka, nosečnice ali ženske, ki menijo, da so noseče, temperaturo vode v masažnem bazenu ne bi smele nastaviti previsoko, morale bi omejiti čas uporabe in se predhodno posvetovati s svojim zdravnikom.

⚠ OPOZORILO

- c) Pred vstopom v masažni bazen bi bilo treba preveriti temperaturo vode.
- d) Uživanje alkohola, drog ali drugih zdravil pred in med uporabo masažnega bazena lahko pripelje do nezvesti ali nevarnosti utopitve.
- e) Pred uporabo masažnega bazena si morajo oboleli pridobiti medicinski nasvet.
- f) Osebe, ki so pod vplivom zdravil in/ali so bile v preteklosti obolele, se morajo pred uporabo masažnega bazena posvetovati z zdravnikom, saj lahko določena zdravila pripeljejo do omotice, medtem ko imajo druga učinek na srčni utrip, krvni tlak in na sistemski obtok.
- g) Ne potapljajte se z glavo pod vodo in bazenske vode ne pogoltnite.
 - Osebe z nalezljivimi boleznimi naj ne uporabljajo masažnega bazena.
 - V izogib poškodbam bodite med vstopanjem in izstopanjem iz bazena še posebej pazljivi.
 - Nosečnice ali ženske, ki mislijo, da bi lahko bile noseče, naj se pred uporabo spa ali masažnega bazena posvetujejo z osebnim zdravnikom.
 - Temperatura vode, ki je višja od 38 °C lahko škoduje zdravju.
 - Masažnega bazena ne uporabljajte neposredno po telesni aktivnosti.
 - Daljše zadrževanje v spa ali masažnem bazenu lahko škoduje zdravju.
 - Če ste noseči, lahko daljše zadrževanje v masažnem bazenu škoduje fetusu. Pred uporabo izmerite temperaturo vode. Masažnega bazena ne uporabljajte, če je temperatura vode višja od 38°C. V masažnem bazenu se ne zadržujte dlje kot 10 minut.
 - Topla voda v masažnem bazenu lahko v povezavi z alkoholom, drogami ali zdravili povzroči nezvest.
 - Nemudoma zapustite masažni bazen, če se počutite neprijetno, se vam vrti ali ste zaspani. Topla voda masažnega bazena lahko povzroči hipertemijo ali nezvest.
 - Vzroke, simptome in vpliv hipertemije na telo lahko opišemo, kot sledi: Hipertemija se pojavi, ko se telesna temperatura notranjih organov za nekaj stopinj dvigne nad običajno telesno temperaturo 37 °C. Simptomi hipertemije so: povišanje temperature notranjih organov, vrtoglavica, letargija, zaspanost in nezvest. Zaradi hipertemije napačno zaznavamo toploto in napačno ocenimo nujnost, da zapustimo spa ali masažni bazen; posledično ne zaznamo prežeče nevarnosti, kar pa je za nosečnice lahko usodno; telesno se počutimo nesposobni zapustiti spa ali masažni bazen, sledi lahko nezvest in s tem nevarnost utopitve.
 - Uživanje alkohola, drog ali zdravil lahko bistveno poveča tveganje smrtne hipertemije v spa ali masažnem bazenu.
 - Kemikalije vedno dodajajte vodi in ne vode kemikalijam. Dodajanje vode kemikalijam lahko sproži sproščanje močnih hlapov ali silovite reakcije.
 - Nikoli ne skačite v masažni bazen. V masažnem bazenu ali drugih plitkih vodah se nikoli ne potapljajte.
 - Montažo in demontažo naj izvedejo samo odrasle osebe.
 - To napravo lahko uporabljajo otroci, starejši od 8 let in osebe z zmanjšanimi telesnimi, senzornimi ali mentalnimi sposobnostmi ali s pomanjkanjem izkušenj in znanja samo, če so pod nadzorom ali pa podučeni o varni uporabi naprave in s tem povezanimi tveganji. Otroci se ne smejo igrati z napravo. Čistilna in vzdrževalna dela morajo opravljati odrasle osebe, ki so bile seznanjene z nevarnostjo električnega udara.
 - Med uporabo spa bazena ni dovoljena uporaba električnih naprav v/ali oz. njegovi neposredni bližini.
 - Vtič priključnega kabla tega izdelka, naj bo od masažnega bazena oddaljen za več kot 4 m oz. ga namestite na min. višino 1,2 m.
 - Pred čiščenjem, odstranjevanjem, vzdrževanjem bazena in izvajanjem drugih prilagoditev in ob deževnih dneh vedno izvalcite omrežni vtič.
 - Prepovedano je zakopavanje kabla za elektriko. Kabel namestite tako, da ga ne morejo poškodovati kosilnice za travo, škarje za živo mejo in ostale naprave.

⚠ OPOZORILO

- Če je priključni kabel te naprave poškodovan, potem ga mora proizvajalec ali druga usposobljena oseba zamenjati, da tako prepreči tveganje. Med vzdrževalnimi deli uporabljajte zgolj nadomestne dele, ki so identični originalnim delom.
- **Električni vtič mora biti ves čas suh. Mokrega vtiča pod nobenim pogojem ne vtaknite v vtičnico!**
- Omrežni vtič masažnega bazena smete povezati samo neposredno z ozemljeno vtičnico fiksne električne inštalacije.
- Da bi zmanjšali tveganje električnega udara in požara, masažnega bazena na električno napajanje ne priključujte z uporabo podaljškov, časovnih stikalnih ur, adapterjev ali vtičnih adapterjev. Uporabite pravilno nameščeno vtičnico.
- Omrežnega vtiča ne poskušajte priklopiti ali izklopiti med tem, ko ste v vodi ali imate mokre roke.
- Bodite pozorni, da masažnega bazena ne boste pustili stati brez vode dlje časa. Spa bazena za daljše časovno obdobje ne izpostavljajte vplivom sončnih žarkov.
- Če izdelka dalj časa ne uporabljate, npr. pozimi, potem ga odstranite in ga hranite v notranjem prostoru.
- Voda v masažnem bazenu ne sme zmrzniti. Če je voda v masažnem bazenu zmrznjena, bazena ne priklaplajte.
- Masažnega bazena ne uporabite, če je bil med dostavo poškodovan in/ali so na njem vidne kakršne koli druge napake in/ali nepravilno delovanje. V takšnih primerih nemudoma stopite v kontakt s servisnim centrom Intex. Povedali vam bodo, kaj morate storiti.
- Masažnega bazena nikoli ne uporabljajte sami. Tudi drugim osebam ne dovolite, da bi masažni bazen uporabljale same.
- V masažni bazen nikoli neposredno ne dolivajte vode s temperaturo, ki je višja od 40 °C.
- V izogib škodi, naj se bazenu ne približujejo živali.
- V vodo masažnega bazena ne dodajajte kopalnega olja ali kopalne soli.
- Masažni bazen mora biti postavljen na ravno, plosko in gladko površino, ki mora prenesti maksimalno obremenitev z vodo napolnjenega bazena s štirimi odraslimi uporabniki; teža lahko doseže 1136 kg (2500 lbs). 6 odraslih oseb: 1592 kg (3500 Lbs).
- Da ne boste imeli težav z vodo, ki teče čez rob, je treba okoli masažnega bazena zagotoviti zadostno odvajanje vode.
- Iz varnostnih razlogov uporabljajte samo opremo proizvajalca masažnega bazena.
- Ni namenjeno za javno/industrijsko uporabo in/ali za oddajanje v najem v zasebne namene.
- Naslednji odstavki v priročniku vsebujejo posamezne informacije za inštalacijo, čiščenje in vzdrževanje.
- Na vdolbeni kanal kontrolnega podnožja nikoli ne postavljajte kovinskih predmetov.

Pred uporabo izdelka preberite in upoštevajte vsa navodila! Ta opozorila, navodila in varnostne smernice obravnavajo nekaj splošnih tveganj pri sproščanju v vodi, vendar pa ne morejo zajeti vseh tveganj in rizikov v vseh primerih. Bodite previdni, med kopanjem sta pomembna zdrav človeški razum in pravilna sposobnost ocene situacije.

Varnost neplavalcev

- Neprekinjen, aktiven in pozoren nadzor nevajenih plavalcev in neplavalcev mora nenehno izvajati kompetentna odrasla oseba (v mislih imejte, da obstaja pri otrocih, mlajših od pet let, nevarnost utopitve).
- Določite kompetentno odraslo osebo, ki bo ob vsaki uporabi nadzirala masažni bazen.
- Če masažnega bazena ne uporabljate ali pa ni nadzorovan, potem odstranite vse igračke iz masažnega bazena in njegove okolice, da ne bi preusmerjale pozornosti otrok na masažni bazen.

Varnostne naprave

- Da bi preprečili nepooblaščen dostop do masažnega bazena, je treba uporabiti zaščitno pregrinjalo ali drugo zaščito opremo. Alternativno je treba zapreti vsa vrata in okna (če so nameščena) in jih zavarovati.

! OPOZORILO

- Zapore, ponjave za bazen, alarm za bazen ali podobna varnostna oprema so dobri pripomočki, vendar ne predstavljajo nadomestila za neprekinjen in kompetenten nadzor odrasle osebe.

Varnostna oprema

- V bližini spa imejte na voljo delujoč telefon in seznam števil za klic v sili.

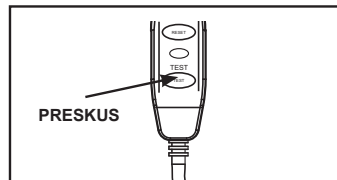
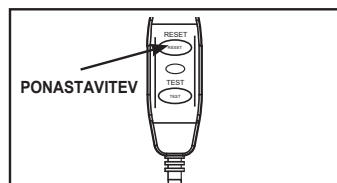
Varna uporaba spa

- Spodbujajte vse uporabnike, še posebej otroke, da se naučijo plavati.
- Naučite se ukrepov za takojšnje reševanje življenja (oživljanje) in svoje znanje redno obnavljajte. To lahko v nujnem primeru reši življenje.
- Vse uporabnike spa, vključno z otroci, poučite o tem, kaj je treba storiti v nujnem primeru.
- Nikoli ne skačite v plitvo vodo. To lahko pripelje do težkih poškodb ali do smrti.
- Spa ne uporabljajte, če uživate alkohol ali zdravila; to lahko vpliva na sposobnost varne uporabe spa.
- Kadar uporabljate ponjave za pokrivanje spa, jih v celoti odstranite z vodne površine, preden vstopite v spa.
- Zaščitite uporabnike bazena pred boleznimi, ki se prenašajo z vodo, tako da bazensko vodo obdelate in ste pozorni na dobro higieno.
- Kemikalije hranite izven dosega otrok.
- Zraven dobavljene varnostne oznake namestite neposredno na spa ali na dobro vidno mesto, oddaljeno 2 m od spa.
- Ta naprava vsebuje baterije, ki jih ni mogoče zamenjati.

! OPOZORILO

- Izdelek je opremljen z zaščitno napravo za okvarni tok oz. z zaščitnim stikalom FI, ki se nahaja na koncu napajalnega kabla. Zaščitno stikalo FI morate pred vsako uporabo preveriti na brezhibnost delovanja. Ne uporabljajte masažnega bazena, če zaščitno stikalo FI ne deluje pravilno. Izklopite iz električnega napajanja dokler ne najdete in odpravite napake. Stopite v stik z usposobljenim električarjem, ki bo odpravil napako. Ne premostite zaščitnega stikala FI. V samem zaščitnem stikalu FI ni delov, ki bi jih lahko servisirali. Če boste odprli zaščitno stikalo FI, garancija preneha veljati.

1. Priključite napravo v ozemljeno električno vtičnico.
2. Pritisnite **RESET** na stikalu za zaščito pred okvarnim tokom.
3. Vključite elektronsko enoto.
4. Pritisnite gumb **TEST** na zaščitnem stikalu FI. Zaščitno stikalo FI bi se naj izklopilo, prav tako bi naj prenehala delovati električna deluje, je zaščitno stikalo FI v okvari. Masažnega bazena ne uporabljajte. Stopite v stik z usposobljenim električarjem, ki bo odpravil napako.
5. Pritisnite tipko **RESET**, ki je na zaščitnem stikalu FI. Prikaz na zaščitnem stikalu FI naj bo vklopljen. Če zaščitno stikalo FI ne sveti, je pokvarjeno. Masažnega bazena ne uporabljajte. Stopite v stik z usposobljenim električarjem, ki bo odpravil napako.

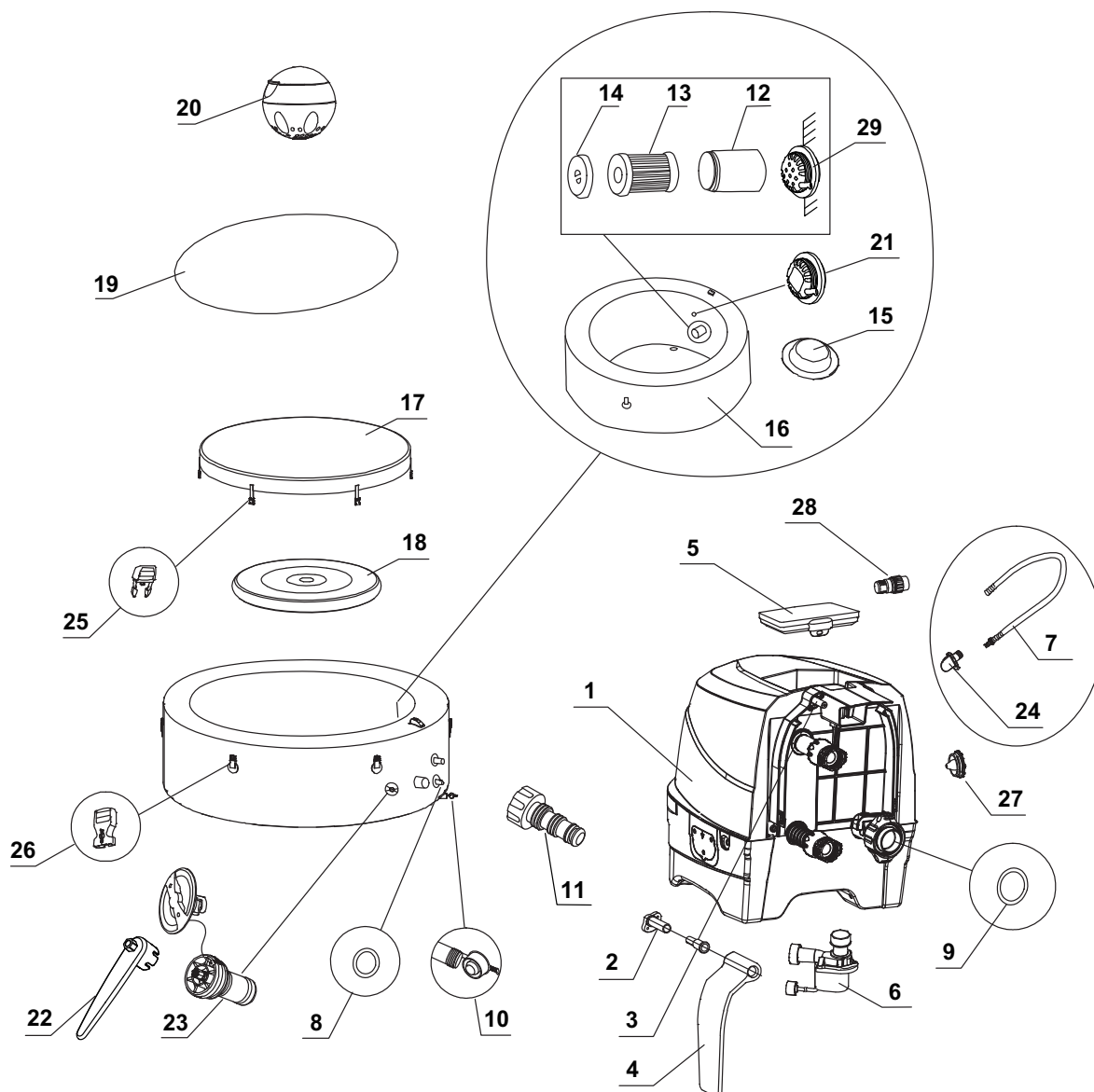


! POZOR

- Da bi preprečili tveganja zaradi pomotne ponastavitve termovarovalke, napajanje te naprave ni dovoljeno preko zunanje stikalne naprave, kot je na primer programska ura, in je ni dovoljeno priključiti na tokokrog, katerega redno vklaplja in izklaplja elektrarna.
- Sredstva za nego vode uporabljajte skladno z navodili proizvajalca.

REFERENCA DELOV

Preden začnete s sestavljanjem vašega izdelka si vzemite nekaj minut časa, da se seznanimate z različnimi posameznimi deli in razumete povezavo med njimi.



NAPOTEK: Risbe so samo za namene predstavitve. Mogoča so morebitna odstopanja od izdelka. Ni v skladu z merilom.

REFERENCA DELOV (nadaljevanje)

Preden začnete s sestavljanjem vašega izdelka si vzemite nekaj minut časa, da se seznaniš z različnimi posameznimi deli in razumete povezavo med njimi.

REF. ŠT.	OPIS	OKROGLI			OSMEROKOTNIK		
		KOLICINA	ŠT. DELA		KOLICINA	ŠT. DELA	
			4 ODRASLE OSEBE	6 ODRASLE OSEBE		4 ODRASLE OSEBE	6 ODRASLE OSEBE
1	KONTROLNA ENOTA	1	13032	13032	1	13032	13032
2	PODNOŽJE TEČAJEV STRANSKEGA POKROVA	2	12771D	12771D	2	12771D	12771D
3	PRITRDLNI ELEMENT TEČAJEV STRANSKEGA POKROVA	2	12772D	12772D	2	12772D	12772D
4	STRANSKI POKROV KONTROLNEGA PODNOŽJA	2	12770D	12770D	2	12770D	12770D
5	KONTROLNA PLOŠČA	1	12994	12994	1	12994	12994
6	MOTOR FILTRA MASAŽNEGA BAZENA	1	12778	12778	1	12778	12778
7	CEV ZA NAPIHOVANJE MASAŽNEGA BAZENA/POKROVA	1	11830	11830	1	11830	11830
8	KONTROLNI O-OBROČ VHODA/IZHODA MASAŽNEGA BAZENA	2	11699	11699	2	11699	11699
9	KONTROLNI O-OBROČ ZA VHOD ZRAKA MASAŽNEGA BAZENA	1	11687	11687	1	11687	11687
10	ČEP DRENAŽE MASAŽNEGA BAZENA	1	13076	13076	1	13076	13076
11	ADAPTER DRENAŽNEGA VENTILA MASAŽNEGA BAZENA	1	13036	13036	1	13036	13036
12	OHIŠJE FILTRIRNEGA VLOŽKA	1	11798	11798	1	11798	11798
13	FILTRIRNI VLOŽEK	2	11692	11692	2	11692	11692
14	POKROV OHIŠJA FILTRIRNEGA VLOŽKA	1	11797	11797	1	11797	11797
15	ČEP VHODA/IZHODA	3	11739	11739	3	11739	11739
16	KAD MASAŽNEGA BAZENA	1	10068A	11842A	1	13486W	13488W
17	POKROV MASAŽNEGA BAZENA	1	11841W	12107W	1	11878W	12303W
18	NAPIHLJIVA BLAZINA POKROVA MASAŽNEGA BAZENA (PREDNAMEŠČENA V POKROVMASAŽNEGA BAZENA)	1	11689	12108	1	11884	12114
19	PODLOGA ZA TLA	1	11717	12109	1	11933	12110
20	DOZIRNIK ZA KEMIČALIJE	1	12735	12735	1	12735	12735
21	DOVODNI SESALNI PRIKLJUČEK	1	12702	12702	1	12702	12702
22	KLJUČ	1	11742A	11742A	1	11742A	11742A
23	JEDRO VENTILA ZA IZPUST ZRAČNEGA TLAKA	1	12589A	12589A	1	12589A	12589A
24	ADAPTER ZA CEV (VNAPREJ NAMEŠČENO S #7)	1	12773	12773	1	12773	12773
25	DEL ZAPONKE Z ZATIČEM	6	11994	11994	8	11994	11994
26	DEL ZAPONKE Z ODPRTINO	6	11993	11993	8	11993	11993
27	POKROVČEK IZHODA ZA IZPUŠČANJE ZRAKA	1	12775D	12775D	1	12775D	12775D
28	ADAPTER CEVI ZA IZPUŠČANJE ZRAKA	1	12774	12774	1	12774	12774
29	ODVODNI SESALNI PRIKLJUČEK	1	11695	11695	1	11695	11695

Pri naročanju delov navedite številko modela in številko dela.

SPECIFIKACIJE IZDELKA

Napetost/frekvenca/faza:	220 - 240 V / 50 Hz / 1 PH	
Maksimalno število sedež:	4 odrasle osebe	6 odrasle osebe
Kapaciteta vode:	795 l (210 gal)	1098 l (290 gal)
Notranja/zunanja velikost:	Okrogli: 57/77 in (145/196 cm) Osmerokotnik: 51/71 in (130/180 cm)	Okrogli: 65/85 in (165/216 cm) Osmerokotnik: 63/83 in (160/211 cm)
Višina:	28 in (71 cm)	
Puhalo za zrak za mehurčke:	800 Watts	
Hitrost pretoka filtrirne črpalke:	460 gal/hr (1,741 L/hr)	
Moč grelnika:	2,200 Watts	
Temperaturni razpon:	10°C – 40°C (50°F – 104°F)	
Dvig temperature:	1.5-2.5°C/hr (3°F – 4.5°F/hr)	1-2°C/hr (2°F – 3.5°F/hr)
Število curkov z mehurčki:	140	170
Priporočljiv delovni tlak za kad masažnega bazena:	0.083 bar (1.2 psi)	

Radiofrekvenčni frekvenčni pas: 2408~2476MHz

Moč prenosa: 10dBm

Wififrekvenčni frekvenčni pas: 2412~2484MHz

Največja moč oddajnika: 100mW

Podatki o izpostavljenosti radiofrekvenčnemu sevanju:

Ta oprema je skladna z omejitvami izpostavljenosti sevanju, določenimi za nekontrolirano okolje. Pri nameščanju in upravljanju te opreme mora biti med grelcem in vašim telesom najmanj 20 cm razdalje. Oddajnika ne smete postaviti ali upravljati skupaj z drugimi antenami ali oddajniki.

Napihljiva kabelsko povezana masažna kad s črpalko, grelnikom, puhalom, vgrajeno funkcijo za obdelavo trde vode in kontrolno ploščo.

OPOMBA: oprema za masažni bazen vsebuje celovit sistem za ozemljitev, ki je lahko tudi v stiku z vodo v masažnem bazenu. Pri osebah se lahko nabere statična energija, ki se sproži ob dotiku vode. Ne glede na to naj vsak električni udar pred uporabo preveri usposobljen električar. Masažni bazen izklopite, dokler ne odkrijete vzroka in izvedete ustreznih ukrepov.

S tem podjetje Intex Development Company Limited izjavlja, da je ta izdelek SB-HWF20 v skladu z bistvenimi zahtevami in drugimi zadevnimi določbami Direktive 2014/53/EU.

Za Evropsko izjavo o skladnosti stopite v stik z nami prek spletnega mesta https://www.intexdevelopment.com/support/doc?lst_lang=2.

⚠ OPOZORILO

Nevarnost požara: Za ta izdelek je potrebnih najmanj 13 amp. Večina gospodinjstvih tokokrogov je 13 do 16 amp. Če se sproži odklopnik, preverite, ali so morda na isti tokokrog priključene druge naprave ali druge večje obremenitve. Preden odstranite. Pred uporabo razvijte kabel. Vtiča nikoli ne polagajte na vnetljive materiale.

NAMESTITEV**Priprava mesta postavitve in zahteve**

- Masažni bazen lahko postavite v zunanji ali notranji prostor. Samo za domačo uporabo.
 - Prepričajte se, da je območje neobčutljivo za vodo, ravno in plosko in, da se pod ali na območju postavitve bazena Spa ne nahajajo nobeni predmeti z ostrimi robovi.
 - Ozemljeno vtičnico zagotovite z minimalno zaščito IPX4 ali višjo za priključek bazena Spa na mestu samem. Priključek mora biti preprosto dostopen za redno preverjanje preobremenitvenega stikala, nameščenega na kablju.
 - Zagotovite, da bo okoli masažnega bazena dovolj prostora, saj je v primeru vzdrževalnih ali servisnih del na opremi masažnega bazena treba zagotoviti dostop.
 - Na mestu postavitve se naj nahaja odtok, prek katerega boste lahko masažni bazen v primeru daljšega skladiščenja varno izpraznili. Glede predpisov za odlaganje vode upoštevajte regionalna in nacionalna določila.
 - Za znižanje obremenitve s hrupom bi bilo treba bazen Spa postaviti v neposredni bližini do navpičnih sten.
 - Območje bi moralo imeti preprosto dostop do sveže vode in ustrezati lokalnim določilom za dobavo vode. Nazivne vrednosti za dovod vode morajo biti urejene v skladu z določili v poglavju priročnika o vodnih kemikalijah za bazen Spa in kemično ravnotežje je potrebno uskladiti pred prvo uporabo bazena Spa.
 - Pri namestitvi bazena Spa na prostem in/ali v stavbah je treba upoštevati lokalne zakone in predpise.
- OPOMBA:** Preden namestite in napolnite bazen z vodo, se prepričajte, da je bazen nameščen znotraj območja delovanja vašega brezžičnega usmerjevalnika. Na tem območju ne sme biti kovinskih sten/mrež in drugih predmetov, ki lahko motijo ali zmanjšajo brezžični signal.

NAMESTITEV (nadaljevanje)

Dodatne zahteve za inštalacijo v notranjem prostoru

- Zagotovite, da bo podlaga, na katero boste postavili masažni bazen lahko zdržala težo polnega bazena z maks. številom oseb. Da boste zadostili zahtevam, vam predlagamo, da vse preverite s kvalificiranim podjetjem ali statikom.
- Prepričajte se, da tla ne prepuščajo vode in je površina nedrsna. Masažni bazen ne nameščajte na preprogo ali druge materiale, ki jih lahko poškoduje vlaga ali kondenzacija vodne pare.
- Masažnega bazena ne inštalirajte v notranje prostore v drugem nadstropju, nad bivalne prostore, saj lahko pride do škode zaradi vode ali vlage.
- Naraven stranski učinek masažnega bazena, nameščenega v notranjih prostorih, je voda. Prostor mora biti dobro prezračen, da se ne vlaga ne more nabirati. Če se želite izogniti odvečni kondenzaciji vodne pare in vlage, v prostor namestite prezračevalni sistem.
- Pri odstranjevanju masažnega bazena iz komore/stavbe bodite previdni, da ne uničite dela zgrajene konstrukcije. Če uporabljate neporočne talne obloge, poskrbite, da so opremljene z odtočnim sistemom, ki omogoča čiščenje in lažje odstranjevanje. Če uporabljate masažni bazen v zaprtih prostorih, bodite pozorni na območja z visoko gladino podtalnice, saj so nagnjena k poplavljanju.

Dodatne zahteve za postavitve v zunanjem prostoru

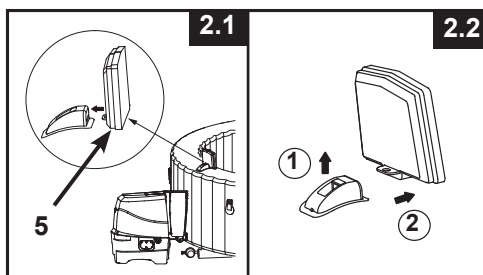
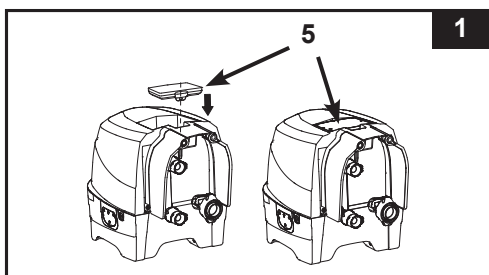
- Lastniki masažnih bazenov morajo upoštevati lokalne in državne predpise v zvezi z varnostjo otrok, zaščitno ograjo, osvetlitvijo in druge varnostne zahteve. Prosimo, da se o tem podrobneje seznanim na lokalnem gradbenem uradu.
- Bodite pozorni, da bo podlaga, na katero boste postavili masažni bazen ravna, ploska, gladka in dovolj močna, da bo lahko zdržala težo polnega masažnega bazena.
- Masažnega bazena ne postavljajte na travo ali umazano podlago, saj to lahko vpliva na čistost samega masažnega bazena in vode v njemu.
- **Masažnega bazena za daljši čas ne izpostavljajte neposrednemu vplivu sončnih žarkov. Zagotovite zaščito pred soncem, npr. s senčenjem kot je šotor, zaščitno ponjavo ali paviljonom.**
- Masažni bazen lahko uporabljate pri zunanji temperaturi vsaj 4°C (39°F). Pogoji za to je, da je temperatura vode masažnega bazena višja od 4 °C (39 °F), in da voda v sistemu, črpalki, ceveh itd. ni zamrznjena. Med podlago, na katero boste postavili bazen, in dno bazena položite izolirno blazino, s čimer boste zmanjšali toplotne izgube oz. zagotovili boljšo ohranitev toplote. Masažnega bazena ne uporabljajte, kadar je temperatura okolice ali vode 4°C (39°F) ali manj.
- Pri namestitvi masažnega bazena upoštevajte lokalne okoljske razmere, kot so gladina podtalnice in nevarnost zmrzali. Strokovnjak za namestitev se mora o teh pogojih pogovoriti z naročnikom.

Masažni bazen postavite ob pomoči najmanj 2 oseb.

1. Celoten paket odložite na izbrano mesto. Masažnega bazena ne vlecite po tleh, saj to lahko povzroči škodo - luknje in netesna mesta. Karton pazljivo odprite, saj ga lahko ponovno uporabite, če boste želeli masažni bazen skladiščiti dlje časa.
2. Vse dele položite na tla in se prepričajte, da imate resnično vse dele. V primeru manjkajočih ali poškodovanih delov, se obrnite na pristojni servisni center podjetja INTEX, ki je naveden v ločenem seznamu „pooblaščenih servisnih centrov“.

Polnjenje in namestitev kontrolne plošče masažnega bazena

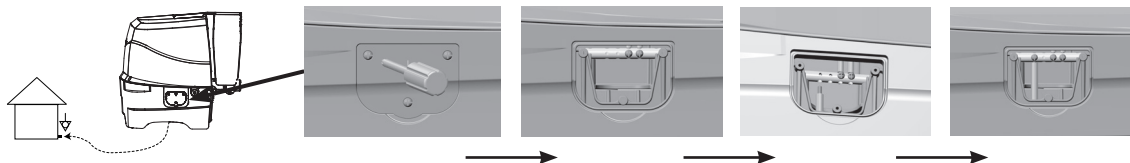
1. Poskrbite, da sta hrbtna stran kontrolne plošče (5) in površina vdolbenega kanala kontrolnega podnožja čisti in suhi.
2. Poskrbite, da je kontrolno podnožje priključeno v električno omrežje in je naprava na diferenčni tok preizkušena. Kontrolno ploščo (5) postavite na vdolbeni kanal kontrolnega podnožja za polnjenje vgrajene baterije (glejte sliko 1). Za več podrobnosti glejte poglavje o delovanju kontrolne plošče masažnega bazena.
3. Batera nadzorne plošče se popolnoma napolni v približno 3 urah. Ko je baterija kontrolne plošče popolnoma napolnjena, lahko kontrolno ploščo namestite na vrh stene kadi masažnega bazena (glejte sliko 2.1). Če želite kontrolno ploščo odstraniti iz kadi masažnega bazena, dvignite zapah, medtem ko kontrolno ploščo povlečete stran od podpornega stojala (glejte sliko 2.2).



NAMESTITEV (nadaljevanje)

Dodatni sistem za izenačitev potencialov

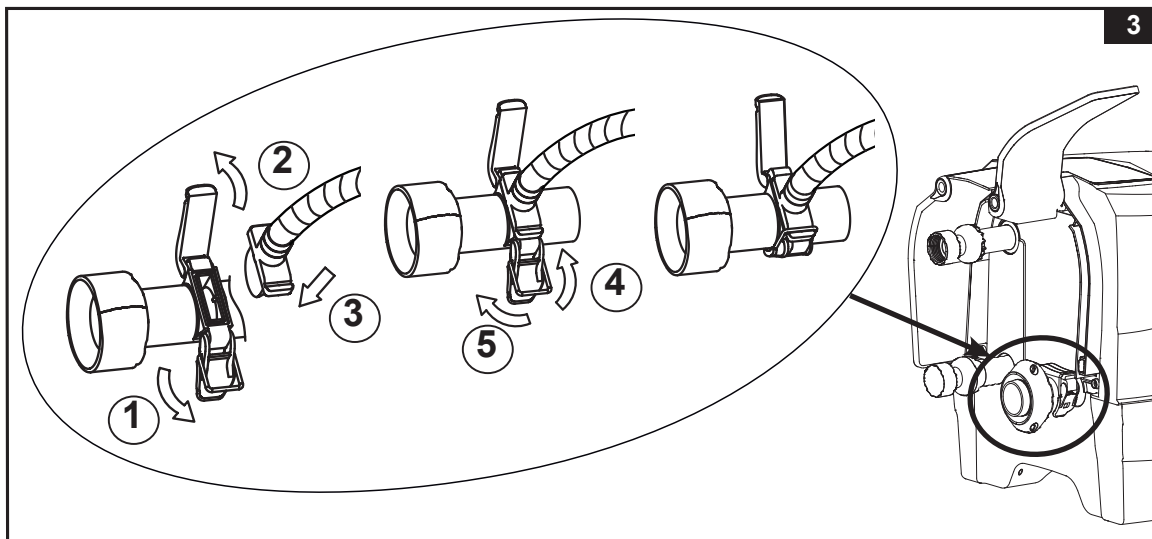
V odvisnosti od lokalnih gradbenih predpisov se obrnite na usposobljenega električarja za priklop priključka za izenačitev potencialov z vodnikom (žico), ki ima nominalno območje prečnega prereza od 2,5 mm² do 6 mm², na gospodinjski priključek za izenačitev potencialov. (Žica ni priložena.)



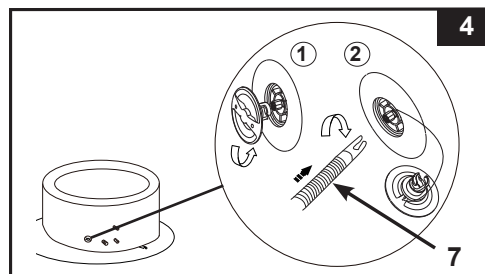
Napihovanje

Napihnite steno kadi masažnega bazena




1. Iz škatle vzemite podlogo za tla (**19**) in jo razgrnite na očiščeno območje. Nato na podlogo za tla razgrnite prevleko masažnega bazena tako, da bo drenažni ventil usmerjen proti ustreznemu drenažnemu območju. **Opomba:** Podlogo za tla razgrnite tako, da bodo mehurčki obrnjeni navzdol proti očiščenemu območju, na katerega želite postaviti masažni bazen.
2. Dvignite stranski pokrov kontrolnega podnožja (**4**), da boste lahko dostopali do izhoda za napihovanje na puhalu. Izvlecite zapah, da odprete zaščito, vnesite adapter za cev (**24**) s cevjo in pritrdite zapah na adapter za cev ter ga varno namestite (**glejte sliko 3**).

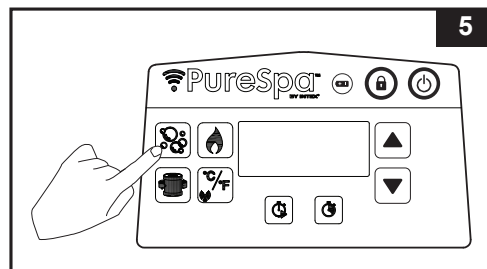


3. Na kadi masažnega bazena odvijte pokrovček ventila za zrak, da se pokaže nastavek v pokončnem položaju za napihovanje. Drug konec cevi za napihovanje (**7**) vstavite v ventil in ga obrnite v desno stran, da se pritrdi na mesto (**glejte sliko 4**).

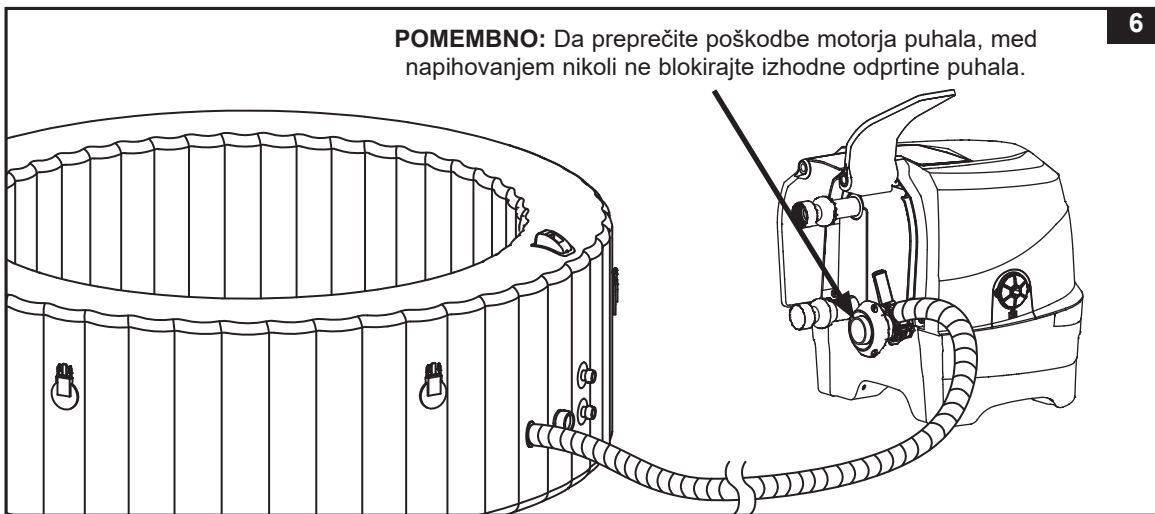


NAMESTITEV (nadaljevanje)

4. Pritisnite gumb  za vklop kontrolne plošče. Pritisnite gumb , da steno kadi masažnega bazena polnite 8 do 10 minut, dokler ni na dotik čvrsta, vendar ne trda (glejte sliko 5 & 6).
POMEMBNO: Stene ne napihnite preveč in za napihovanje ne uporabljajte visokotlačnega zračnega kompresorja.
5. Za izklop znova pritisnite gumb .

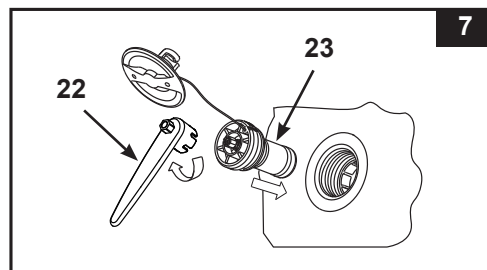


POMEMBNO: Da preprečite poškodbe motorja puhala, med napihovanjem nikoli ne blokirajte izhodne odprtine puhala.




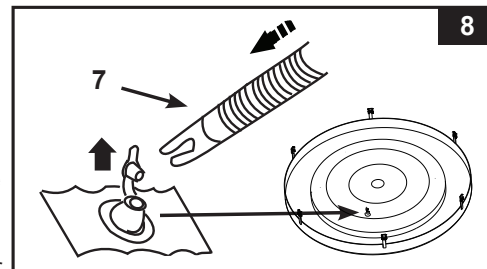
6. Znova namestite pokrovček ventila za zrak. Pokrovček je izdelan tako, da ga je mogoče priviti in odvit. Nikoli ga ne obračajte na silo, saj se lahko zgodi, da celoten notranji sistem za napihovanja ventila odstopi. Za vzdrževanje ventila glejte razdelek "Pritrjevanje ventila za zrak kadi masažnega bazena".

OPOMBA: Če je treba jedro ventila za izpust zračnega tlaka (23) zaradi obrabe zamenjati, uporabite priloženi ključ (22), da odvijete jedro iz puše ventila. Vstavite nadomestno jedro in ga privijte s ključem. Prepričajte se, da je jedro dobro zategnjeno (glejte sliko 7).



Napihnite zračno blazino pokrova masažnega bazena

1. Odprite ventil za napihovanje in vstavite cev za napihovanje (7) v ventil; pritisnite , da blazino napihnete toliko, da je na dotik čvrsta, ne pa trda (glejte sliko 8).
2. Cev za napihovanje (7) odklopite z izhoda za napihovanje puhala za zrak in z ventila.
3. Znova namestite pokrovček za napihovanje kontrolne plošče; zaprite in potisnite ventil za napihovanje navznoter.



OPOMBA: Če je treba po že opravljeni namestitvi v steno kadi ali zračno blazino pokrova masažnega bazena dodati zrak, glejte zgornji razdelek "Napihnite steno kadi masažnega bazena" in "Napihnite zračno blazino pokrova masažnega bazena". Zračna blazina pokrova je prednameščena v pokrov masažnega bazena. Če jo je treba ponovno namestiti, nenapihnjeno zračno blazino pred napihovanjem položite v pokrov masažnega bazena.

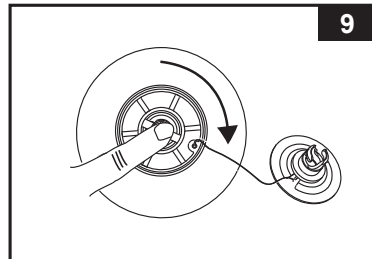
NAMESTITEV (nadaljevanje)

Izpuščanje zraka

Za steno kadi masažnega bazena:

1. Odvijte pokrovček, da se pokaže nastavek, nato nastavek potisnite navznoter in ga obrnite za 90 stopinj v desno, da je nameščen v spodnjem položaju (glejte sliko 9).
2. Ko je izpuščanje zraka zaključeno, nastavek potisnite navznoter in ga obrnite za 90 stopinj v levo, da je znova nameščen v položaju za napihovanje.
3. Znova namestite pokrovček.

OPOMBA: Informacije o izpuščanju zraka iz masažne kadi pred skladiščenjem si preberite poglavje "SKLADIŠČENJE".



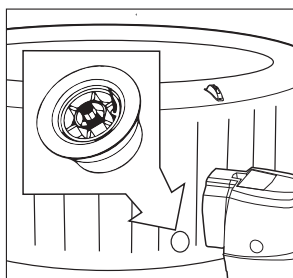
Za zračno blazino pokrova:

1. Izvlecite pokrovček ventila in stiskajte ventil ob njegovem robu toliko časa, da je zrak izpuščen.
2. Zaprite in znova potisnite ventil navznoter.

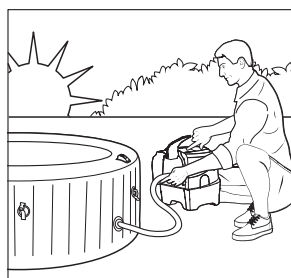


POMEMBNO

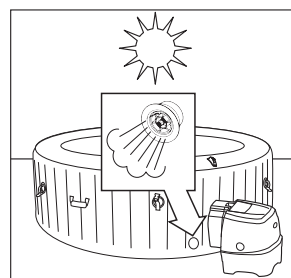
Ventil kadi masažnega bazena za napihovanje/izpuščanje zraka vključuje funkcijo »izpusta zračnega tlaka«, ki samodejno izpusti prekomeren zrak, ko je notranji tlak kadi masažnega bazena od 1,5 do 2,5 psi (od 0,103 do 0,172 bar).



Ventil za izpust zračnega tlaka.



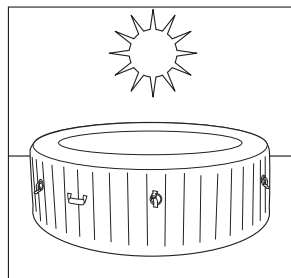
Polnjenje kadi masažnega bazena zjutraj.



Zrak se ob toplem vremenu čez dan segreje. Ventil za izpust zračnega tlaka se aktivira in sprosti presežek zraka.



Zaradi hladnejših temperatur ponoči se lahko zdi, da je kad masažnega bazena manj napihnjena.

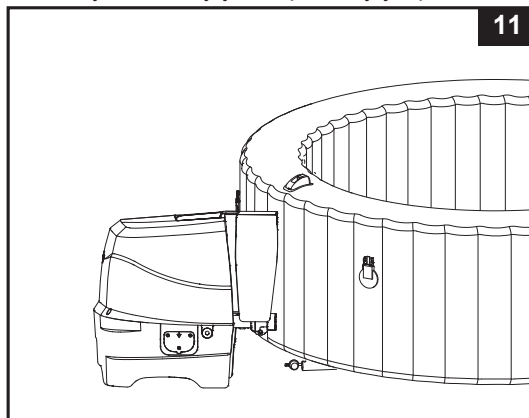
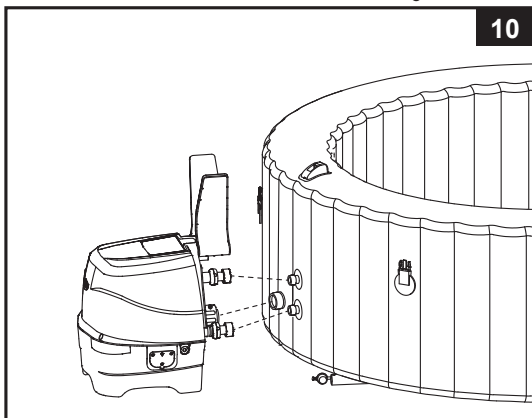


Zrak se ob toplem vremenu čez dan segreje in ustrezen zračni tlak se vzpostavi.

NAMESTITEV (nadaljevanje)

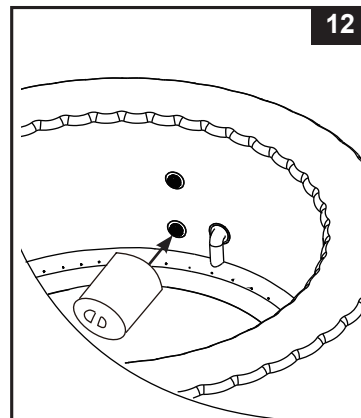
Namestitev kontrolne enote masažnega bazena



1. Kontrolno enoto masažnega bazena priklopite na kad masažnega bazena (glejte sliko 10). Ročno zategnite priključke. Za zategnitev ne uporabite orodja.
OPOMBA: Na masažno kopel ali osnovno enoto za nadzor nikoli ne pritrdite dodatne opreme, ki ni bila priložena kompletu, saj s tem izničite garancijo.
 2. Zamenjajte stransko zaščito (4) osnovne enote (glejte sliko 11).
- POZOR:** Na kontrolno enoto masažnega bazena ne nameščajte, naslanjajte ali postavljajte predmetov.



3. Sklop ohišja filtrirnega vložka pritrdite v notranjost mreže izhoda kadi masažnega bazena (nižji položaj) (glejte sliko 12). Pred nameščanjem nastavkov filtrirne črpalke najprej napihnite kad masažnega bazena.
4. Pred polnjenjem z vodo poskrbite, da so pokrovčki spodnjega drenažnega ventila trdno zaprti tako znotraj kot zunaj.
5. Kad masažnega bazena napolnite s sladko vodo do ravni med oznakama MIN in MAX na notranjosti stene masažnega bazena. Pazite, da masažnega bazena ne napolnite preveč. Nikoli ne premikajte kadi masažnega bazena, ki je napolnjena z vodo in/ali ima na masažnem bazenu nameščeno kontrolno enoto, saj se lahko kontrolna enota poškoduje.

OPOZORILO: Vode, ki ima temperaturo višjo od 40 °C (104 °F), nikoli ne nalijte direktno v masažni bazen. Za hitrejšo segrevanje in varčevanje z energijo je priporočljivo, da masažni bazen napolnite z mlačno vodo.



6. Namestite pokrov in zračno blazino (prednameščeno v pokrov) masažnega bazena čez kad masažnega bazena in se prepričajte, da so zaponke pokrova masažnega bazena zatisnjene s pomočjo priloženega ključa tako, da močno povlečete trakove z zaponkami.
POMEMBNO: Redno pregledujte pokrov masažnega bazena glede puščanja, prezgodnje obrabe ali znakov uničenja. Nikoli ne uporabite poškodovanega pokrova masažnega bazena.
7. Poskrbite, da je podnožje masažnega bazena priključeno v ustrezno veliko električno vtičnico, ki se nahaja na ustreznem mestu in pritisnite gumb  za vklop kontrolne plošče. Pritisnite gumb  na kontrolni plošči, da aktivirate grelnik. Glejte poglavje o delovanju kontrolne plošče masažnega bazena.

Pokrov masažnega bazena

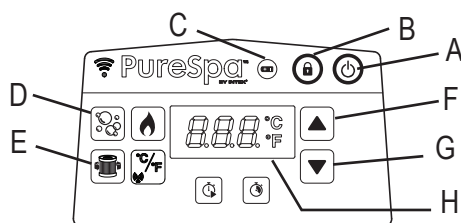
Pripenjalne zaponke pokrova so zaponke za zaklepanje. V plastični vrečki sta priložena dva ključa s priročnikom in drugimi pripomočki. Vsaka zaponka je za lažjo uporabo označena s simboloma "zaklenjen" in "odklenjen": ključ vtaknite v režo na zaponki in ga obrnite v ustrezen položaj za zaklepanje oz. odklepanje zaponke.

Da preprečite nepooblaščen dostop, ob neuporabi na masažno kad vedno namestite pokrov in zaklenite vse zaponke. Ključa shranjujte izven dosega otrok. Če ključa izgubite, lahko za zaklepanje ali odklepanje zaponk uporabite podobno velik ploski izvijač.

Ko uporabljate masažni bazen, naj bo pokrivalo shranjeno na čistem in suhem mestu, drugače se lahko naj primejo umazanija in bakterije. Pokrival ne odlagajte na lesene mize ali podstavke, saj lahko pobelijo les. Dvigalo za pokrivala, namenska podpora ali podobne naprave so priporočljive za zagotavljanje, da pokrivalo, zlasti stran, ki se dotika vode, ne pride v stik s temi ali drugimi umazanimi površinami.

DELOVANJE

NADZORNE PLOŠČE KOPELI



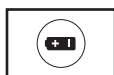
- A: Gumb za vklop/izklop
- B: Gumb za zaklepanje/odklepanje
- C: Indikator za baterijo kontrolne plošče
- D: Gumb za mehurčke
- E: Gumb za filtriranje vode
- F: Gumb za zvišanje
- G: Gumb za znižanje
- H: Prikaz LED



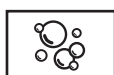
Gumb za vklop/izklop: Ko je enota priključena v električno omrežje, pritisnite ta gumb, da aktivirate gume kontrolne plošče. Pritisnite ta gumb, da izklopite vse trenutno aktivirane funkcije.



Gumb za zaklepanje/odklepanje: Za zaklepanje/odklepanje kontrolnih gumbov pritisnite in 3 sekunde pridržite ta gumb. Če pozabite zakleniti kontrolne gume na tipkovnici, jih sistem samodejno zaklene po 30 minutah neaktivnosti. Ikona na zaslonu je rdeča, ko zaklenjena.

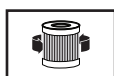




Indikator za baterijo kontrolne plošče: Ko je baterija popolnoma napolnjena, indikator za baterijo sveti zeleno. Ko je potrebno polnjenje baterije, indikator sveti rdeče, kadar pa se baterija polni, indikator utripa rdeče.



Gumb za mehurčke: Uporabite ta gumb, da aktivirate masažni sistem, ki ima funkcijo za samodejni izklop po 30 minutah. Ikona z mehurčki na prikazu je v aktiviranem stanju zelena.

POZOR: Ko je nameščen pokrov, ne zaženite sistema za mehurčke, saj se lahko znotraj masažnega bazena nabere zrak ter povzroči nepopravljivo škodo in telesne poškodbe.

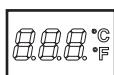


Gumb za filtriranje vode: S tem gumbom se vklopi oz. izklopi filtrirno črpalko. Ikona vodnega filtra na zaslonu sveti zeleno, kadar je filter aktiviran, in utripa napis 002H, kar je najkrajši prednastavljeni čas delovanja. Ponovno pritisnite za podaljšanje prednastavljenega časa z 002H, 004H na 006H. Če po prikazu najdaljšega števila ur (006H) pritisnete gumb, se črpalka za filter izklopi in LED-zaslon prikazuje temperaturo vode v masažnem bazenu. Če ste izbrali preveliko število ur, pritiskajte gumb, da se ponovi cikel. Ko je čas delovanja nastavljen, LED-zaslon preneha utripati po 10 sekundah in črpalka za filter začne delovati. Cikel se samodejno ponovi vsak dan ob istem času in traja izbrano število ur. Če je aktiviran sistem ogrevanja, prekliče funkcijo prednastavljenega časa črpalke za filter. Za ogled prednastavljenega časa med delovanjem črpalke za filter pritisnite gumb  in na zaslonu se bo za 10 sekund pojavilo število prednastavljenih ur, nato pa bo spet prikazano preostalo število ur delovanja. Če želite nastaviti prednastavljeni čas, dvakrat pritisnite gumb  da začne zaslon utripati, nato ponovite prejšnje korake.

OPOMBA: Vgrajena funkcija za obdelavo trde vode deluje samodejno v povezavi s filtrirnim sistemom.



Gumbi za nastavitve: Za nastavljanje nastavitve želene funkcije pritisnite gumb za povečanje ali zmanjšanje. Če gumb pritisnete in pridržite, se bo število ur hitro zvišalo ali znižalo.



Prikaz LED: Ko je priključen, prikaz LED samodejno prikazuje trenutno temperaturo vode. Če je nadzorna plošča (5) aktivirana in ni nameščena na polnilni postaji na nadzorni osnovi, se zaslon LED po 5 minutah izklopi. Za nadaljevanje delovanja kontrolne plošče pritisnite kateri koli gumb. Vedno preverite indikator stanja napolnenosti baterije nadzorne plošče. Po vsaki uporabi ponovno napolnite nadzorno ploščo.

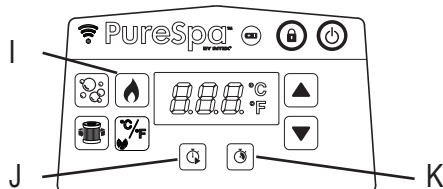


OPOZORILO

NIKOLI ne uporabljajte masažnega bazena, če je prikazana temperatura vode višja od 40 °C (104 °F).

DELOVANJE (nadaljevanje)

NADZORNE PLOŠČE KOPELI



- I: Gumb za gretje
J: Gumb za vklop časovnika grelnika (HST)
K: Gumb za trajanje delovanja časovnika grelnika (HDT)



Gumb za gretje: Uporabite ta gumb, da aktivirate ogrevalni sistem. Pritisnite ali , da nastavite želeno temperaturo vode. Grelnik bo neprekinjeno grel, dokler temperatura vode ne doseže nastavljenе temperature, nato ohranja to temperaturo. To je mogoče zaradi samodejnega ponovnega vklopa grelnika, ko temperatura vode pade za 1–2 °C (1,8–3,6 °F) pod nastavljenо temperaturo. Ko je ikona s plamenom na prikazu rdeča, je ogrevalni sistem aktiviran. Ko se ikona s plamenom spremeni v zeleno, ima voda nastavljenо temperaturo. Ogrevalni sistem nato preneha delovati, toda filtrirni sistem neprekinjeno skrbi za kroženje vode, razen če ga ročno izklopite. Če ogrevalni sistem ponovno aktivirate, se istočasno začne črpalka za filter.

OPOMBA: Če želite zaustaviti filtrirni sistem, medtem ko je grelnik v načinu mirovanja, najprej pritisnite gumb s plamenom, nato pa gumb za filtriranje. Če gumb za ogrevanje pritisnete, medtem ko je grelnik v načinu nedelovanja, se izklopi samo ogrevalni sistem, filtrirni sistem pa bo pred izklopom deloval še 1 minuto oziroma bo še naprej deloval v primeru prednastavljenih ur delovanja črpalke. Za izklop grelnika med ogrevanjem pritisnite gumb s plamenom.

POMEMBNO: Naslednji pogoji bodo povzročili počasno segrevanje vode.

- Temperatura okolja je nižja od 10 °C (50 °F).
- Hitrost vetra je nad 3,5–5,4 m/s (8–12 mph).
- Med segrevanjem vode v masažnem bazenu je aktivirana funkcija za zračne mehurčke.
- Masažni bazen med segrevanjem vode ni ustrezno pokrit s pokrovom.



Gumb za vklop časovnika grelnika (HST): Ta gumb uporabite za izbiro časa zagona ogrevalnega sistema v prihodnosti. Pritisnite ta gumb in nato pritisnite ali za nastavev števila ur, ki ga želite uporabiti za zamik zagona ogrevalnega sistema, in sicer od 000 do 120 ur. Ikona bo nekaj sekund utripala rdeče, nato bo svetila rdeče. Informacije, prikazane na LED-zaslonu se spreminjajo med preostalim številom ur pred zagonom grelnika in temperaturo vode. Ko je na časovniku prikazan čas 000, ogrevalni sistem začne delovati. Če želite kadar koli deaktivirati funkcijo, čas HST preprosto ponastavite nazaj na 000. Za ponovno nastavev prednastavljenega števila ur dvakrat pritisnite gumb HST ter število ur nastavite z gumboma in .

Primer 1: Ura je 21.00 v ponedeljek in želite, da je voda v masažnem bazenu topla v petek zvečer. Ob upoštevanju, da se voda v masažnem bazenu greje 24 ur (model za 4 osebe: približno 1,5–2,5 °C (3–4,5 °F) na uro), morate vklop grelnika nastaviti za četrtek zvečer. Ko je masažni bazen vklopljen, najprej pritisnite gumb za ogrevanje in nastavite želeno temperaturo. Pritisnite gumb HST in nato gumb ali , dokler se ne prikaže napis 072 ur. Grelnik se bo vklopil čez 72 ur (v četrtek ob 21.00) in bo deloval, dokler ne bo dosežena zelena temperatura. Grelnik se bo nato vklopljal in izklapljal, da bo ohranjal nastavljenо temperaturo, dokler ga ne boste izklopili. Grelnik izklopite z gumbom s plamenom.



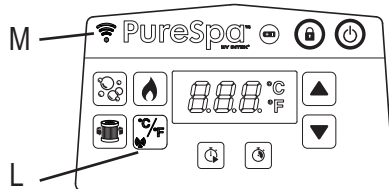
Gumb za trajanje delovanja časovnika grelnika (HDT): S tem gumbom izberite, kako dolgo želite, da ogrevalni sistem deluje. Pritisnite ta gumb in nato pritisnite ali za nastavev števila ur, za katerega želite, da grelnik deluje preden se samodejno izklopi, in sicer od 000 do 048 ur. Ikona bo nekaj sekund utripala rdeče, nato bo svetila rdeče. Ogrevalni sistem bo deloval le prednastavljenо število ur. Časovnik ima prednost pred temperaturo, zato se bo grelnik izklopil, ko bo pretekel čas HDT, ne glede na to ali je dosežena prednastavljenа temperatura vode v masažnem bazenu. Med delovanjem funkcije HDT je na zaslonu prikazano preostalo število ur delovanja grelnika oziroma temperatura vode. Za reprogramiranje te funkcije ponovite prejšnje korake. Če želite funkcijo kadar koli deaktivirati, čas HDT preprosto nastavite nazaj na 000. Za ponastavev prednastavljenega števila ur dvakrat pritisnite gumb HDT ter število ur nastavite z gumboma in .

Primer 2: Imamo enak scenarij kot pri prvem primeru, toda tokrat želite, da se grelnik samodejno izklopi v nedeljo ob 21.00 in ga ne želite izklopiti ročno, ko končate. ko ponovite korake iz prvega primera, pritisnite gumb HDT in nato gumb ali , da izberete 048 ur. Grelnik bo tako deloval od 21.00 v četrtek do 21.00 v soboto.

Opomba: Če sta nastavljeni oba časovnika (HST in HDT), LED-zaslon najprej izmenično prikazuje preostali čas pred zagonom časovnika in vodo temperature, dokler časovnik HST ne poteče in se aktivira grelnik. Nato LED-zaslon izmenično prikazuje preostali čas HDT in temperaturo vode, dokler ne poteče tudi časovnik HDT.

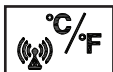
DELOVANJE (nadaljevanje)

NADZORNE PLOŠČE KOPELI



L: Tipka za preklop med stopinjami Celzija/Fahrenheita & Gumb za seznanitev

M: Indikator LED za brezžično omrežje



Tipka za preklop med stopinjami Celzija/Fahrenheita: Temperatura je lahko prikazana v stopinjah Celzija ali Fahrenheita. Privzeta nastavitve sistema so stopinje Celzija.

Napotek: Privzeta temperatura je 20 °C (68 °F). Razpon nastavitve temperature sega od 10°C (50°F) do 40 °C (104 °F). Če želite spremeniti temperaturno enoto na zaslonu aplikacije mobilne naprave, se dotaknite trenutne temperaturne številke, prikazane na zaslonu aplikacije, da preklopite med enotami (°C/°F).



Gumb za seznanitev: Dotaknite se tega gumba za 5 sekund, da začnete seznanitev masažnega bazena s svojo mobilno napravo.



Stanje indikatorja LED za brezžično omrežje:

- **VKLOP/Močan:** Izdelek je združen in uspešno povezan z domačim brezžičnim signalom.
- **Utripanje:** Stopnja načina seznanjanja.
- **IZKLOP/Prazno:** Povezava je prekinjena ali ni vzpostavljene povezave z domačim signalom WiFi. Za približno 5 sekund se dotaknite gumba za seznanitev, da ponovite postopek seznanitve. Če težava vztraja, se obrnite na poglavje "Reševanje težav z aplikacijo brezžičnega interneta" za več informacij.

DELOVANJE (nadaljevanje)

Uporabniški priročnik za nastavitve aplikacije IntexLink App

Aplikacija IntexLink App vam omogoča vklop/izklop katere koli funkcije masažnega bazena in oddaljeno programiranje urnika za prihodnjo uporabo v mobilni napravi, celo ko niste doma.






WiFi Aplikacije
QR kodo

Sistemske zahteve in zahteve za brezžični usmerjevalnik


Strojna oprema kontrolne enote masažnega bazena komunicira prek funkcije Bluetooth in omrežja WiFi 2,4 GHz, ki podpira brezžično tehnologijo 802.11b/g/n. Strojna oprema **ne podpira** omrežij **5 GHz**. Priporočljivo je, da omrežje 5 GHz med nastavitvijo aplikacije in postopkom seznanitve izklopite.

Povezovanje z brezžičnim omrežjem





Za uspešno prvo seznanjanje med nadzorno ploščo za brezžično upravljanje bazena in vašim mobilnim telefonom se prepričajte:

- Za vklop funkcije »**Bluetooth**« v mobilni napravi in omogočanje dovoljenja »**Bližnje naprave**« (Informacije o aplikaciji IntexLink App → Dovoljenja za aplikacijo → Bližnje naprave → Dovolji).
- Za vklop možnosti »**Dostop do lokacije**« v mobilni napravi.
- Da je brezžična nadzorna plošča na polnilni postaji nadzorne osnove bazena.
- Območje, kjer je nameščen bazen, mora biti znotraj razpona delovanja vašega brezžičnega usmerjevalnika. Na tem območju ne sme biti kovinskih sten/mrež in drugih predmetov, ki lahko motijo ali zmanjšajo brezžični signal.
- Najprej izključite funkcijo mobilnih podatkov (2G, 3G, 4G in LTE) na mobilnem telefonu in se prepričajte, da je povezan z vašim brezžičnim usmerjevalnikom, preden napravo seznanite z nadzorno ploščo bazena. Preverite popolno moč brezžičnega signala tako, da z mobilnim telefonom poskušate brskati po spletu zgolj z brezžično povezavo in se prepričate, da je hitrost prenašanja spletnih strani hitra.
- Sledite naslednjemu koračnemu zaporedju.
 - 1) Za namestitev aplikacije preberite kodo QR za aplikacijo brezžičnega omrežja, ki se nahaja na tipski ploščici na nadzorni osnovi ali na tem priročniku. Iz trgovine z aplikacijami lahko prenesete tudi aplikacijo za upravljanje bazena Intex (IntexLink App).
 - 2) Pritisnite gumb za VKLOP/IZKLOP  na nadzorni plošči bazena, da vključite bazen in se prepričajte, da se nadzorna osnova bazena vključi.
 - 3) Odprite aplikacijo, ustvarite nov račun (za novega uporabnika) in se prijavite v aplikacijo.
 - 4) Dotaknite se gumba za seznanitev  na nadzorni plošči masažnega bazena za 5 sekund, dokler ne zaslišite »piska«. Indikator LED WiFi bo utripal za začetek seznanitve z mobilno napravo.
 - 5) Za iskanje bližnjih naprav se dotaknite možnosti »**Dodaj napravo**« ali gumba »« v aplikaciji.
 - 6) Dotaknite se ikone masažnega bazena za dodajanje ali seznanitev.
 - 7) Izberite brezžični usmerjevalnik in vnesite geslo usmerjevalnika WiFi, nato se dotaknite možnosti »**Naprej**« za začetek seznanitve.
 - 8) Ko je masažni bazen uspešno dodan, je seznanitev dokončana. Za začetek uporabe aplikacije IntexLink App se dotaknite gumba »Dokončano«.

Kako omogočite skupno rabo izdelka/naprave:

Odprite aplikacijo, dotaknite se ikone »Masažni bazen«, v desnem zgornjem kotu se dotaknite ikone za nastavitve () in nato možnosti »Skupna raba naprave«.

DELOVANJE (nadaljevanje)













Primeri nastavitve funkcije grelnika			
 Temperatura nastavljena na (°C/F)	 HST	 HDT	Dejanje
40/104	000H	000H	Funkciji HST in HDT sta izklopljeni. Ogrevni sistem aktivirajte ročno s pritiskom na gumb (). Za podrobnosti glejte poglavje o kontrolni plošči masažnega bazena. Grelnik bo neprekinjeno grel, dokler ni dosežena temperatura, nato pa bo temperaturo ohranjal.
40/104	000H	005H	Grelnik vklopite in nastavite čas delovanja ter točko, na kateri naj se grelnik samodejno izklopi. Grelnik bo neprekinjeno grel, dokler ni dosežena temperatura in nato ohranjal to temperaturo, dokler ne preteče 5 ur delovanja, ne glede na to ali je temperatura vode dosegla 40 °C/104 °F ali ne.
40/104	012H	005H	Vklop grelnika nastavite na določeni točki v prihodnosti, da nastavite temperaturo in čas delovanja ter točko, ko naj se grelnik samodejno izklopi. Grelnik se bo vklopil čez 12 ur in neprekinjeno grel, dokler ni dosežena temperatura, nato bo temperaturo ohranjal, dokler ne preteče 5 ur delovanja, ne glede na to ali je temperatura vode dosegla 40 °C/104 °F ali ne.
40/104	012H	000H	Vklop grelnika nastavite na določeni točki v prihodnosti (v urah) da nastavite temperaturo. Ogrevni sistem se bo vklopil čez 12 ur in neprekinjeno grel, dokler ni dosežena temperatura 40 °C/104 °F, nato bo temperaturo ohranjal. Ko temperatura vode v masažnem bazenu pade za 1–2 °C (1,8–3,6 °F) pod nastavljeno temperaturo, se ogrevni sistem znova zažene. Ko je ikona s plamenom na prikazu rdeča, je ogrevni sistem aktiviran. Ko se ikona s plamenom spremeni v zeleno, ima voda nastavljeno temperaturo. Ogrevni sistem miruje, filtrirni sistem pa deluje neprekinjeno.

Zaščita pred zmrzovanjem: grelnik masažnega bazena je programiran tako, da samodejno segreje vodo, če pade temperatura vode pod 4 °C (39 °F). Medtem ko je treba masažni bazen med zimskimi meseci shraniti, bo sistem zaščitil notranje sestavne dele v primeru občasnih izjemno nizkih temperatur. Masažni bazen mora biti priklopljen, stikalo GFCI/RCD pa ponastavljeno. Sistem bo vklopil filtrirno črpalko skupaj z grelnikom in oboje bo delovalo toliko časa, da temperatura doseže 10 °C (50 °F).

Če pričakujete daljše obdobje izjemno nizkih temperatur, razstavite masažni bazen in ga shranite čez zimo v skladu z navodili za shranjevanje.

Ko se program samodejnega gretja vklopi, ga ni mogoče izklopiti na nadzorni plošči, dokler temperatura vode ne doseže vsaj 5 °C (41 °F), razen če ga izključite.

DELOVANJE (nadaljevanje)

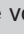

FUNKCIJA	VKLOP	IZKLOP	LED-zaslon izmenično prikazuje
	✓		Preostali čas delovanja črpalke za filter in temperatura vode
		✓	
		✓	
	✓	✓	Preostali čas HST in temperatura vode
	✓		
		✓	
	✓	✓	Preostali čas HST in temperatura vode (najprej), nato preostali čas HDT in temperatura vode
	✓		
	✓		
	✓	✓	Preostali čas HDT in temperatura vode
		✓	
	✓		

OPOMBA: Kontrolno ploščo masažnega bazena imejte na razdalji 5 metrov (16 ft) od kontrolnega podnožja, da zagotovite dober brezžični signal za prenos. Kontrolna plošča masažnega bazena je odporna na vodo, vendar ni zasnovana tako, da bi jo lahko popolnoma potopili. Kontrolne plošče ne potopite v vodo. Če ploščo potopite, lahko vodo vstopi vanjo in poškoduje elektroniko.

NASVETI, KAKO ČIM BOLJ ZMANJŠATI TOPLOTNE IZGUBE IN PORABO ENERGIJE

- 1) Med ogrevanjem masažne kadi ali ko je ne uporabljate (ne pa tudi med samo uporabo), naj bo masažna kad vedno pokrita s pokrivalom), da se izognete toplotnim izgubam. Prepričajte se, da je pokrivalo v skladu s priporočili proizvajalca dobro nameščeno, da zagotovite maksimalno izolacijo. Priporočamo, da pokrivalo, ko ga ne uporabljate, zaradi čistoče hranite dvignjeno od tal (zlasti površino, ki pride v stik z vodo). Pokrivalo shranite na primernem mestu, kjer ne more priti do poškodb ali povzročiti škode.
- 2) Ko masažne kadi ne nameravate uporabljati, preverite nastavljeno temperaturo in jo po potrebi znižajte.
- 3) Če masažne kadi dlje časa ne boste uporabljali, lahko ob upoštevanju zunanjih pogojev za dlje časa povsem izključite grelec (kjer masažna kad to možnost omogoča, pri tem pa ohranja sterilnost in pH vrednost).
- 4) Upoštevajte, da je primeren temperaturni razpon med uporabo lahko nižji od najvišje varne temperature.
- 5) Za zmanjšanje toplotnih izgub skozi dno kadi uporabite priloženo izolirno plast, ki jo namestite pod kad.
- 6) Za ohranjanje primernih delovnih pogojev za črpalke redno čistite filtre in se izogibajte nepotrebnemu menjavanju in ogrevanju vode.

PREGLEDNICA KOD LED

PRIKAZ LED	VZROK	REŠITEV
E81	Okvara signala prenosa	<ul style="list-style-type: none"> Ponastavite napravo na diferenčni tok izvedite ponovni zagon. Kontrolno ploščo postavite v območje 5 metrov (16 ft) od enote kontrolnega podnožja. Pritisnite in 5 sekund pridržite gumb za VKLOP/IZKLOP, da izklopite in ponovno napolnite ploščo. Če težave ne odpravite, se obrnite na servisni center podjetja Intex.
E90	Ni pretoka vode	<ul style="list-style-type: none"> Izklopite in odklopite kontrolno enoto. Poskrbite, da je mreža pokrova izhoda čista in brez ovir. Očistite ali zamenjajte vložek; glejte razdelek "Vzdrževanje inštranjevanje". Poskrbite, da vhodni/izhodni priključki na kadi masažnega bazena in filtrirni črpalke niso blokirani. Voda v masažnem bazenu mora biti vedno ustrezno dezinficirana, da je filtrirni vložek čist in nezamašen. Če težave ne odpravite, se obrnite na servisni center podjetja Intex.
E94	Prenizka temperatura vode	<ul style="list-style-type: none"> Če je temperatura okolja pod 0 °C (32 °F), uporabe masažnega bazena ne priporočamo. Izklopite in odklopite kontrolno enoto, dodajte nekaj tople vode, da dvignete temperaturo vode nad 1 °C (34 °F), nato pritisnite gumb  a segrejte vodo na zeleno temperaturo. Če težave ne odpravite, se obrnite na servisni center podjetja Intex.
E95	Prenizka temperatura visoka	<ul style="list-style-type: none"> Izklopite in odklopite kontrolno enoto. Ko se voda ohladi, priključite stikalo FID in izvedite ponovni zagon. Izklopite grelnik, nato pritisnite gumba za filtriranje in mehurčke, da znižate temperaturo vode. Če težave ne odpravite, se obrnite na servisni center podjetja Intex.
E96	Napaka sistema	<ul style="list-style-type: none"> Izklopite in odklopite kontrolno enoto. Priključite stikalo FID in izvedite ponovni zagon. Če težave ne odpravite, se obrnite na servisni center podjetja Intex.
E97	Suha protipožarna zaščita	<ul style="list-style-type: none"> Obrnite se na servisni center podjetja Intex.
E99	Pokvarjen senzor za temperaturo vode	<ul style="list-style-type: none"> Obrnite se na servisni center podjetja Intex.
END (KONEC)	Po 72 urah nenehnega segrevanja črpalka samodejno preide v stanje mirovanja. Hitro segrevanje in filtracija vode sta onemogočena.	<ul style="list-style-type: none"> Pritisnite gumb , da ponovno aktivirate filtrirno črpalko.
PRAZNO	Baterija nadzorne plošče je prazna oziroma je v načinu varčevanja z energijo in čaka, da jo postavite na vdolbeni kanal kontrolnega podnožja.	<ul style="list-style-type: none"> Za ponovno aktivacijo kontrolne plošče pritisnite kateri koli gumb. Ponastavite napravo na diferenčni tok, opravite ponovni zagon in ponovno napolnite kontrolno ploščo. Prepričajte se, da je površina med hrbtnim delom kontrolne plošče in vdolbenim kanalom kontrolnega podnožja čista, suha in brez ovir. Če težave ne odpravite, se obrnite na servisni center podjetja Intex.

VZDRŽEVANJE IN KEMIKA LIJE

⚠ OPOZORILO

Izdelek pred odstranjevanjem, čiščenjem, popravilom ali kakršnim koli prilagajanjem vedno izključite iz električne vtičnice.

Dezinfekcija vode

Lastnik masažnega bazena mora redno preverjati in dezinficirati vodo v masažnem bazenu v skladu s časovnim razporedom vzdrževanja (dnevno, če je potrebno). Dodajanje dezinfekcijskega sredstva in drugih kemikalij bo nadzorovalo bakterije in viruse, prisotne v vodi v masažnem bazenu. Vzdrževanje pravega ravnovesja vode z ustrezno uporabo dezinfekcijskih sredstev je najpomembnejši dejavnik za omogočanje čim daljše uporabnosti in čim boljšega videza kadi masažnega bazena ter zagotavljanje čiste, zdrave in varne vode. Pri testiranju in obdelavi vode v masažnem bazenu je pomembna uporaba ustrezne tehnike. Za vprašanja o kemikalijah, dezinfekcijskih sredstvih, kompletih za testiranje in postopkih testiranja se obrnite na strokovnjaka za bazene/masažne bazene.

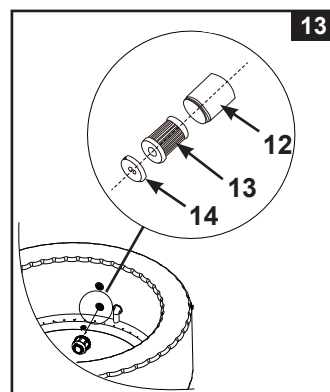
POZOR: VEDNO UPOŠTEVAJTE NAVODILA PROIZVAJALCEV KEMIKA LIJ TER ZDRAVSTVENA IN VARNOSTNA OPOZORI LA.

V masažni bazen ne dodajajte kemikalij, ko so v njem uporabniki. Kemikalije lahko povzročijo draženje kože ali oči. Koncentrirane klorove raztopine lahko poškodujejo kad masažnega bazena. Intex Recreation Corp., Intex Development Co. Ltd. in povezane družbe, pooblaš čeni zastopniki in servisni centri, trgovci na drobno ali zaposleni v nobenem primeru ne odgovarjajo za stroške kupca ali tretjih oseb zaradi izgube vode v masažnem bazenu, kemikalij ali škode, ki jo povzroči voda.

Vzdrževanje vode v masažnem bazenu in vložka

Vodo v masažnem bazenu redno čistite in dezinficirajte, da uporabnike zaščitite pred morebitnimi boleznimi, povezanimi z vodo. Stalno skrbite za dobro higieno. Da zagotovite ustrezno kakovost vode v masažnem bazenu, sledite naslednjim postopkom:

- Enkrat tedensko preglejte in očistite filterni vložek ter ga po potrebi zamenjajte.
 - Sklop ohišja filtrirnega vložka odvijte s stene kadi masažnega bazena in odstranite vložek (glejte sliko 13).
 - Za spiranje vložka uporabite vrtno cev. Če vložek ostane umazan in razbarvan, ga je treba zamenjati. Vedno imejte pri roki rezervne vložke.
 - Ponovno namestite čisti vložek v ohišje vložka, sklop ohišja pa na steno kadi masažnega bazena.
- Vodo v izdelku SPA zamenjajte vsake 2 ~ 3 mesece, sicer postane motna in je ustreznih kemi čnih izdelki ne zbistrio. Za podrobnosti glejte razdelka "Drenaža kadi masažnega bazena" in "Čiš čenja kadi masažnega bazena".
- Za ohranjanje ustreznih kemi čnih lastnosti vode porabl jajte kemikalije za masažni bazen. Poškodb masažnega bazena, ki so posledica neustrezne uporabe kemikalij in neustreznega ravnanja z vodo v masažnem bazenu, garancija ne krije.
- Pred vstopom v bazen se morajo vsi uporabniki stuširati.




Ravnovesje kemi čnih lastnosti vode

Voda v masažnem bazenu naj ima raven pH med 6,8 in 7,6, raven skupne alkalnosti med 60 in 120 ppm, raven prostega klora pa med 2 in 4 ppm. Testni komplet (ni priložen, na voljo posebej) uporabite za testiranje kemijske sestave vode v masažnem bazenu pred vsako uporabo masažnega bazena in nadaljujte s testiranjem vode najmanj enkrat na teden.

OPOMBA: Preverite rok uporabe kompleta za testiranje, saj so lahko rezultati testiranja pri uporabi kompleta s pretečenim rokom netočni. Nizek pH poškoduje kad masažnega bazena in črpalko. Poškodb, ki so posledica kemi čnega neravnovesja, garancija ne krije. Za dodajanje klora v vodo v masažnem bazenu uporabite priloženi plavajoči dozirn ik za kemikalije [velikost tablete s kemikalijami: premer manj kot 2,5 cm (1")]. V dozirn ik dodajte 1 tableto. Vedno upoštevajte navodila proizvajalca kemikalij. Med uporabo masažnega bazena plavajoči dozirn ik odstranite.

Pazite, da klor ne pride v stik s kadjo masažnega bazena, če ni popolnoma raztopljen.

Eno uro na dan vklopite funkcijo mehurčkov, da splaknete vse cevi z obdelano vodo.

POMEMBNO: Pritisnite gumb  na kontrolni ploš či masažnega bazena, da vklopite puhalo za zrak za mehurčke, ki pomaga raztopiti kemikalije v vodi. Kemikalij nikoli ne mešajte. Kemikalije dodajajte vodi v masažnem bazenu vsako posebej. Vsako kemikalijo temeljito raztopite, preden vodi dodate drugo.

KEMIČNE LASTNOSTI IN RAVNOVESJE VODE V MASAŽNEM BAZENU

Parametri	Vrednosti ^a
Čistost vode	Jasna vidljivost do dna bazena
Skupna alkalnost vode (TA) v mg/l	60 to 120
Kalcijeva trdnost (CaCO ₃) v mg/l	150 to 250
Barva vode	Ne sme se kazati nikakršna obarvanost ^{b, c}
Motnost v FNU/NTU	maks. 1,5 (najbolje pod 0,5)
Koncentracija nitratov nad tisto, ki jo ima voda za polnjenje v mg/l	maks. Razlika 20 v primerjavi s koncentracijo vode za polnjenje
Celoten organski ogljik (TOC) v mg/l ^d	maks. 4.0
Redoks potencial v odvisnosti od Ag/AgCl 3,5 m KCl v mV	min. 650
pH vrednost ^{e, f}	6.8 to 7.6
Prosti aktivni klor (brez cianove kisline) v mg/l	0.3 to 1.5 ^g
Brom v mg/l	2.0 to 4.0 ^h
Ob uporabi alternativnih dezinfekcijskih sredstev veljajo morebiti drugi primerni parametri.	

a Glede na odstopanja je treba upoštevati nacionalne predpise in smernice.

b Naravni vodni viri lahko sprožijo obarvanost vode.

c Namerno obarvane vode je izključeno.

d Ob uporabi organskih spojin, je ta vrednost morda višja.

e Odvisno od uporabljenih sredstev za kosmičenje (če jih uporabljate).

f Če je pH vrednost višja od 7,5, znaša učinkovita vsebnost klora manj kot 50 %.

g Splošno priporočena koncentracija prostega klora v vodi znaša 0,3 do 1,5 mg/l. Za ohranitev higiene v vodi bazena spa, v kateri se voda segreva in je razmerje prostornine vode glede na število uporabnikov nizko, je dovoljena začasna prekoračitev te koncentracije z ročnim doziranjem, če s tem ne ogrožate zdravja uporabnikov. Zaradi tega je sprejemljiva koncentracija med 2,0 in 4,0 mg/l. To priporoča tudi ameriška agencija za varstvo okolja (EP) in ameriško ministrstvo za zdravje in socialne službe (CDC). Ne uporabljajte cianove kisline.

h Dovoljena je začasna prekoračitev z ročnim doziranjem in nizkim razmerjem prostornine vode in števila uporabnikov, če to ne predstavlja tveganja za zdravje uporabnikov.

Posebna skrbnost je potrebna pri kemični obdelavi vode, še posebej upoštevanje mej dezinfekcijskih sredstev in kontrole pH-vrednosti. Uporaba ozona ali UV, če se uporablja, vedno skupaj s preostalo dezinfekcijo z oksidirnim biocidom (kot npr. klor ali brom ali drugimi biocidnimi izdelki v skladu s priporočili proizvajalca). Napačna uporaba kemikalij lahko pripelje do poslabšanja, poškodb ali drugih napak na površinah spa in drugih delih spa (praviloma pride do obarvanja materialov ali rje kovinskih delov).

Prosti klor: je vsebnost klora, ki je ostala in je prisotna v vodi masažnega bazena.

Prenizek rezultat – razkuževanje ni bilo zadostno.

Previsok rezultat – pojavlja se neprijeten vonj, draženje kože in oči, korozija kovinskih delov in drugih materialov.

pH: je vrednost, ki kaže stopnjo kislosti ali bazičnosti vode v masažnem bazenu.

Posledica, kadar je rezultat prenizek – zarjaveli kovinski deli, draženje oči in kože, uničenje skupne alkalnosti.

Posledica, kadar je rezultat previsok – nastajanje vodnega kamna v kotlu, motna voda, krajši cikli filtriranja/ogrevanja, draženje kože in oči, slab učinek kloriranja.

Skupna alkalnost vode (TA): Prikazuje nivo upora vode v primeru spremembe pH-vrednosti. Določa hitrost in lahkotnost sprememb pH-vrednosti, zaradi tega je vedno treba primerjati s stopnjo alkalnosti, preden pH-vrednost uravnavate na novo.

Prenizek rezultat – zarjaveli kovinski deli, draženje oči in kože. Nizka alkalnost vode vodi v nestabilno pH-vrednot.

Previsok rezultat – ustvarjanje vodnega kamna, motna voda, krajši cikli delovanja filtra/ogrevanja, draženje kože in oči, visoka potreba pododajanju klora.

KEMIČNE LASTNOSTI IN RAVNOVESJE VODE V MASAŽNEM BAZENU (nadaljevanje)

Kalcijeva trdnost (CaCO_3): Se nanaša na količino kalcija in magnezija, ki je raztopljen v vodi.

Prenizek rezultat – težave z ravnovesjem vrednosti vode, korozija kovinskih delov, draženje oči in kože ter peneča se voda.

Previsok rezultat – ustvarjanje vodnega kamna, motna voda, draženje kože in oči, težave z ravnovesjem vrednosti vode in neučinkovitost filtra/grelnega elementa.

Indeks nasičenosti (SI): Temperatura, kalcijeva trdnost in njegova koncentracija, stopnja alkalnosti vode in pH-vrednost so glavni dejavniki, ki vplivajo na nastanek vodnega kamna. Indeks nasičenosti (SI) nam pokaže, ali so v vodi ugodne razmere za nastanek vodnega kamna ali korozije:

$$\text{SI} = \text{pH} + \text{TF} + \text{CF} + \text{AF} - 12.1$$

*Wo TF = dejavnik temperature; CF = dejavnik kalcijeva trdnost; AF = dejavnik stopnje alkalnosti v celotnem bazenu

Temperatura vode		TF	Kalcijeva trdnost (ppm)	CF	Skupna alkalnost vode (ppm)	AF
(°C)	(°F)					
8	46	0.2	75	1.5	50	1.7
12	54	0.3	100	1.6	75	1.9
16	61	0.4	150	1.8	100	2.0
19	66	0.5	200	1.9	150	2.2
24	75	0.6	250	2.0	200	2.3
29	84	0.7	300	2.1	300	2.5
34	93	0.8	400	2.2	400	2.6
40	104	0.9	500	2.3	--	--

Preverite pH-vrednost, temperaturo, kalcijevo trdnost in stopnjo alkalnosti v celotni vodi bazena. Upoštevajte ustrezne dejavnike, navedene v enačbi SI.

SI = 0, uravnoteženo

Če je SI > 0, vodni kamen ali motna voda.

Če je SI < 0, korozija kovinskih delov ali draženje kože in oči.

Vrednost SI velja za zadovoljlivo, če je vrednost med -0,3 in +0,3. Nič je odlično.

Prilagoditev vode masažnega bazena

Če so vrednosti vode izven želenega območja, tako ponovno kemično uravnovesite vrednosti vode masažnega bazena.

PREVIDNO: Ves čas upoštevajte navodila proizvajalca kemičnih sredstev, zdravstvena opozorila in opozorila o tveganjih.

Prilagoditev stopnje alkalnosti v celotnem bazenu (TA)

Odstranite pokrov masažnega bazena, da prezračite vodo, nato uporabite testni komplet (ni priložen) za preverjanje ravni kemijske sestave. Najprej se prepričajte, da je vsebnost klora med 2 do 4 ppm, saj bo klor vplival na testni rezultat TA.

Če je vrednost TA (in ne pH) višja od 120 ppm, je treba za spust vrednosti TA dodati ustrezne kemikalije.

Če je vrednost TA nižja od 60 ppm, je treba za zvišanje vrednosti TA dodati ustrezno kemikalijo.

Napotek: Po prilagoditvi vodo ponovno preverite po 24 urah in po potrebi še naprej uravnavajte kemične vrednosti vode.

Prilagoditev pH-vrednosti

Če skupna alkalnost ni spuščena na 120 ppm ali zvišana na 80 ppm in je pH-vrednost še vedno visoka ali nizka, potem dodajte ustrezne kemikalije, da se pH-vrednost uravnovesi na 6,8 do 7,6.

Prilagoditev kalcijeve trdnosti


Testni komplet (ni priložen) uporabite, da preverite stopnjo trdnosti vode in jo prilagodite z ustreznim kemičnim izdelkom.

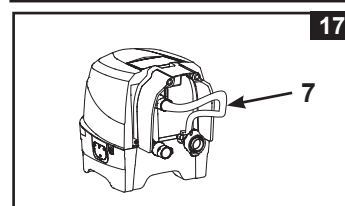
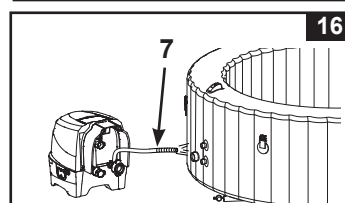
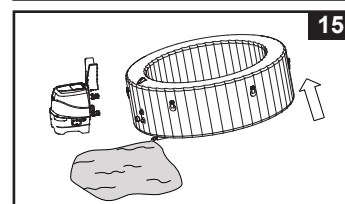
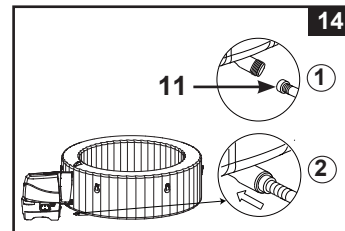
⚠ OPOZORILO

Z vsemi kemikalijami delajte pazljivo in nosite dodatno osebno zaščitno opremo; med drugim zaščitna očala in rokavice. Zelo pomembno je, da kislina ne pride v stik z vašo kožo, oblačili ali vam brizgne v oči.

VZDRŽEVANJE

VZDRŽEVANJE

1. Izklopite kontrolno enoto masažnega bazena.
 2. Adapter drenažnega ventila priključite na vrtno cev, drugi konec vrtno cevi pa usmerite proti ustreznemu drenažnemu območju.
 3. Odstranite pokrovček drenažnega ventila z zunanje strani kadi masažnega bazena, nato priključite adapter drenažnega ventila na drenažni ventil (**glejte sliko 14**).
 4. Z notranje strani kadi masažnega bazena odprite pokrovček drenažnega ventila in iz vrtno cevi bo začela teči voda.
 5. Ko voda preneha iztekati, odklopite kontrolno enoto masažnega bazena s stene kadi masažnega bazena. Dvignite steno kadi masažnega bazena s strani nasproti odtoka, tako da preostala voda odteče in se masažni bazen popolnoma izprazni (**glejte sliko 15**).
 6. Cev za napihovanje (7) priključite na izhod za napihovanje puhalja za zrak in kontrolno enoto.
 7. Vključite masažni bazen in pritisnite gumb , nato usmerite cev za napihovanje proti vhodu/izhodu na kadi masažnega bazena in kontrolni enoti masažnega bazena, da osušite morebitno vodo v cevovodu (**glejte slike 16 in 17**).
 8. Uporabite čisto brisačo, da obrišete morebitno preostalo vodo in vlago na kadi in kontrolni enoti masažnega bazena.
 9. Poskrbite, da sta kad in kontrolna enota masažnega bazena temeljito osušeni.
- OPOMBA:** Priložene čepe (15) je mogoče uporabiti tako, da z njimi pokrijete priključke vhoda in izhodov za vodo z notranje strani kadi masažnega bazena, s čimer preprečite iztekanje vode.



Čiščenje kadi masažnega bazena

Če je v vodi opaziti umazanijo ali voda postane motna, ustrezne kemikalije za vodo pa je ne očistijo, vodo zamenjajte in očistite kad masažnega bazena.

Za navodila o tem, kako izpustiti vodo iz kadi masažnega bazena, glejte razdelek "Drenaža kadi masažnega bazena". Ko je kad izpraznjena, odstranite ohišje vložka iz notranjosti stene kadi masažnega bazena, nato očistite in/ali zamenjajte filtrirni vložek. Uporabite gobico in blago milnico, da obrišete morebitno umazanijo ali madeže na notranji strani stene kadi masažnega bazena. Pred ponovnim polnjenjem temeljito sperite s čisto vodo.

POMEMBNO: Ne uporabljajte jeklene volne, grobih krtač ali abrazivnih čistil.

Odstranitev biofilma

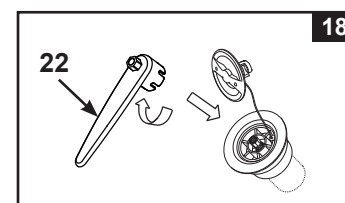
Glede izdelkov in nasvetov za odstranjevanje biofilma se posvetujte z lokalnim strokovnjakom.

Pritrjevanje ventila za zrak kadi masažnega bazena

Pred uporabo preverite ventil za zrak kadi masažnega bazena glede puščanja in trdnosti. Če iz ventila pušča zrak, uporabite priloženi ključ (22) za zategnitev ventila za zrak:

1. Poskrbite, da je iz kadi masažnega bazena izpuščen zrak, nato odprite pokrovček ventila za zrak in vstavite ključ (22) v ohišje ventila za zrak (**glejte sliko 18**).
2. Z eno roko z notranje strani stene kadi masažnega bazena držite zadnjo stran spodnjega dela ventila za zrak in obrnite ključ (22) v smeri urinega kazalca.

POMEMBNO: Nikoli ne prilagajajte spodnjega dela ventila za zrak, ko je masažni bazen v uporabi ali napolnjen z vodo. Ključ za ventil za zrak uporabite samo če je ventil za zrak razmajan ali če okrog spodnjega dela ventila za zrak opazite puščanje. Ventila za zrak ne zategnite preveč, saj ga lahko tako poškodujete. Vendar pa pazite, da je ventil za zrak trdno nameščen in ne pušča.



Pokrov masažnega bazena

Redno pregledujte pokrov masažnega bazena glede puščanja, prezgodnje obrabe, poškodb ali znakov uničenja. Nikoli ne uporabljajte obrabljenega ali poškodovanega pokrova: ta ne bo zagotavljal ravni zaščite, potrebne za preprečitev nenadzorovanega dostopa otrok v masažni bazen.

Pokrivalo redno znotraj in zunaj čistite s gobo in primerno raztopino, ki vsebuje dovolj razkužila (10 mg na liter prostega klora). Ne uporabljajte jeklene volne, grobih krtač ali abrazivnih čistil.

VZDRŽEVANJE (nadaljevanje)

Okolica masažne kadi

Območje za sproščanje in boso hojo okoli bazena redno čistite. Voda za čiščenje ne sme priti v masažno kad ali cikel masažne kadi. Umazanijo in čistila je treba previdno sprati v odtok v okolici masažne kadi.


Popravilo kadi in zračne blazine pokrova masažnega bazena

Za popravljanje morebitnih lukenj uporabite priloženi obliž za popravila:

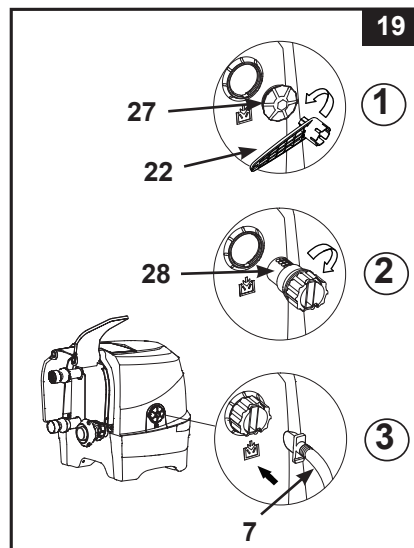
- Temeljito očistite in osušite območje, ki ga je treba popraviti.
- Odstranite zadnji papir obliža in jo trdo pritisnite prek luknje. Zgladite površino, da odstranite morebitne zračne mehurčke pod obližem.

SHRANJEVANJE

Na območjih, kjer prihaja do zmrzali, masažno kad in vse sestavne dele pri temperaturah, nižjih od 4 °C, spraznite, očistite, razstavite in primerno shranite v zaprtem prostoru.

1. Izčrpajte vodo iz masažnega bazena in ga očistite v skladu z navodili v razdelkih "Drenaža kadi masažnega bazena" in "Čiščenje kadi masažnega bazena".
2. Za izpust zraka ter razstavljanje kadi, kontrolne enote in zračne blazine pokrova masažnega bazena sledite navodilom za namestitev v obratnem vrstnem redu.
3. Za izpust zraka iz kadi in zračne blazine pokrova:
 - a) Odprite pokrovček izhoda za izpuščanje zraka (27) s priloženim ključem (22) (glejte sliko 19).
 - b) Adapter cevi za izpuščanje zraka (28) vstavite v izhod za izpuščanje zraka.
 - c) Cev za napihovanje (7) namestite prek adapterja cevi za izpuščanje zraka (28).
 - d) Drugi konec cevi za napihovanje vstavite v ventil za zrak kadi ali ventil zračne blazine pokrova.
 - e) Za izpust zraka pritisnite gumb z zračnimi mehurčki .
 - f) Ko je izpuščanje zraka zaključeno, izvedite zgornje korake v obratnem vrstnem redu in poskrbite, da je pokrovček izhoda za izpuščanje zraka (27) trdno nameščen.

Pozor: Uporabljajte samo v namene, opisane v tem priročniku. Ko je aktivirana funkcija izpuščanja zraka, naj cev za napihovanje leži stran od vode ali majhnih predmetov, da preprečite poškodbe motorja puhal.
4. Poskrbite, da so pred shranjevanjem vsi sestavni deli in pripomočki masažnega bazena temeljito očiščeni in osušeni. Kad masažnega bazena naj se eno uro pred zlaganjem suši na zraku in soncu.
5. Kad masažnega bazena nalahno zložite, ob tem pa se izogibajte ostrim vogalom, da preprečite poškodbe ali puščanje prevleke kadi masažnega bazena.
6. Za naslednjo uporabo pripravite dodatne nove vložke.
7. Masažno kopel in dodatke shranite znotraj, na suho mesto za shranjevanje z uravnavano temperaturo med 0 in 40 °C.
8. Za shranjevanje lahko uporabite originalno embalažo.




ODPRAVLJANJE TEŽAV

TEŽAVA	VZROK	REŠITEV
NAVODILA ZA ODPRAVLJANJE NAPAK	<ul style="list-style-type: none"> Spa bazen je izklopljen. Vtič na upravljalnem polju je razrahljan. Izpad električne energije. Sproženo je bilo stikalo FI. Stikalno FI je pokvarjeno. 	<ul style="list-style-type: none"> Prepričajte se, da je SPA bazen priključen in vklopljen. Prepričajte se, da je enota z upravljalnim poljem z omrežnim vtičem trdno nameščena na krmilno enoto. Preverite vir električnega toka. Ponastavite stikalo FI. Stopite v stik s servisnim centrom Intex.
SPROŽENO JE BILO ZAŠČITNO STIKALO GOSPODINJSTVA (FI)	<ul style="list-style-type: none"> Prenizek tok zaščitnega stikala (FI). Preobremenitev zaščitnega stikala. Električna okvara napeljave. 	<ul style="list-style-type: none"> Preverite podatke odklopnikov FI. Nabavite lasten FI, ki oskrbuje samo vtičnico masažnega bazena. Stopite v stik z usposobljenim električarjem za odpravo motnje.
ČRPALKA NE OGREVA PRAVILNO	<ul style="list-style-type: none"> Nastavljena temperatura je prenizka. Filtrirna kartuša je onesnažena. Temperatura vode se med načinom pripravljenosti ogrevanja znižuje. Grelni element ne deluje pravilno. 	<ul style="list-style-type: none"> Zvišajte temperaturo in namestite pokrov na masažni bazen. Filtrirno kartušo pravočasno očistite ali zamenjajte. Ko je grelnik v načinu STAND-BY, pritisnite tipko za plamen dvakrat, da vodo segrejete na prednastavljeno temperaturo. Stopite v stik s servisnim centrom Intex.
ZRAČNO PUHALO NE DELUJE	<ul style="list-style-type: none"> Črpalka je prevroča. 	<ul style="list-style-type: none"> Izklopite masažni bazen in izvlecite vtič. Počakajte, da se voda masažnega bazena ohladi in ga ponovno zaženite. Če s tem težave ne boste odpravili, stopite v stik s servisnim centrom Intex.
FILTRIRNA ČRPALKA NE DELUJE	<ul style="list-style-type: none"> Filtrirna kartuša je onesnažena. Mesto filtra za vstop oz. izstop vode je zamašeno. Motor črpalke se je izklopil. 	<ul style="list-style-type: none"> Filtrirno kartušo očistite/zamenjajte pravočasno. Preverjajte in redno čistite mesto filtra za vstop/izstop vode. Stopite v stik s servisnim centrom Intex.
VODA JE UMAZANA	<ul style="list-style-type: none"> Ohišje kartuše ni pravilno nameščeno. Filtrski čas ne zadostuje. Filtrirna kartuša je onesnažena. Slaba nega vode. Mesto filtra za vstop oz. izstop vode je zamašeno. 	<ul style="list-style-type: none"> Prepričajte se, da je bilo ohišje kartuše pravilno pritrjeno. Podaljšajte čas delovanja filtra. Filtrirno kartušo očistite/zamenjajte. Voda v masažnem bazenu naj bo v aseptičnem, tj. razkužena. Pomagajte si z navodili proizvajalca kemičnih izdelkov. Preverjajte in redno čistite mesto filtra za dovod/odvod filtra.
PRIKLJUČKI ČRPALKE NISO NA ISTI RAVNI S PRIKLJUČKI MASAŽNEGA BAZENA	<ul style="list-style-type: none"> Ena od lastnosti PVC materiala je ta, da spreminja svojo obliko. To je povsem običajno. 	<ul style="list-style-type: none"> Lego črpalke povišajte s pomočjo kosa lesa ali drugega izoliranega materiala, če želite, da so priključki črpalke na enaki ravni, kot so priključki masažnega bazena.
KOPALNA KAD MASAŽNEGA BAZENA JE NENAVADNE/ČUDNE OBLIKE	<ul style="list-style-type: none"> Višji notranji tlak zaradi močnega vpliva sončnih žarkov. 	<ul style="list-style-type: none"> Spa bazena ne izpostavljajte sončnim žarkom za daljše časovno obdobje. Prosimo, preverite zračni tlak in po potrebi spustite nekaj zraka. Ta postopanje je še posebej pomembno v vročem vremenu, saj se tako izognete poškodbam bazena!

ODPRAVLJANJE TEŽAV (nadaljevanje)

TEŽAVA	VZROK	REŠITEV
IZ KOPALNE KADI UHAJA ZRAK	<ul style="list-style-type: none"> Razrahljan pokrovček zračnega ventila. Razrahljan bazni element zračnega ventila. Luknja, zareza ali pretrganina v masažnem bazenu. 	<ul style="list-style-type: none"> Prepričajte se, da je pokrovček zračnega ventila dobro zaprt. Spa bazen napolnite z vodo, nato se prepričajte, da je bazna enota zračnega ventila dobro pričvrščena. V zvezi s tem glejte poglavje „Pritrditev zračnega ventila spa bazena“. Na sumljivo mesto nanesite nekaj milnice, če je prišlo do pretrganine ali luknje, potem se na tem mestu ustvarjajo mehurčki. Ugotovite, kje točno se nahaja mesto puščanja, očistite ga in posušite skrbno in popravite to mesto s pomočjo zraven dobavljenega kompleta za popravilo.
MASAŽNI BAZEN JE NETESEN MED PRIKLJUČKI MASAŽNEGA BAZENA IN PRIKLJUČKI KRMILNE ENOTE	<ul style="list-style-type: none"> Priključki krmilne enote spa bazena (vhod/izhod) niso dobro pritrjeni. Na vhodu/izhodu krmilne enote spa bazena manjka O-obroč. 	<ul style="list-style-type: none"> Močno pričvrstite povezave za vstop in izstop vode. O-obroč namažite z vazelinom, da bo postal oz. ostal neprepusten za vodo. Odstranite rešetko v notranjosti masažnega bazena z izvijačem in se prepričajte, da je O-obroč na mestu za vstop/izstop vode pravilno nameščen, očiščen in brezhiben.
SPA BAZEN JE V NAČINU DELOVANJA S FILTROM PREGLASEN	<ul style="list-style-type: none"> Komponente bazne postaje niso pravilno nameščene. Podlaga pod osnovno postajo ni ravna in trdna. Motor filtra masažnega bazena ne deluje. 	<ul style="list-style-type: none"> Zagotovite, da so krmilno polje, zadnji pokrov in vsi dovodi in izpusti dobro in fiksno priključeni. Prepričajte se, da je podlaga ravna, trdna in enakomerna. Okvarjen motor filtra črpalke nadomestite z novim.
ZRAČNI TLAK JE ŠIBEK MED POSTOPKOM POLNJENJA Z ZRAKOM	<ul style="list-style-type: none"> Manjka O-obroč adapterja cevi. Adapter polnilne cevi ni pravilno pritrjen. Povezava med cevnim adapterjem in izhodom puhala in med polnilno cevjo in polnilnim ventilom je zrahljana. Izpad puhala. 	<ul style="list-style-type: none"> Preverjanje, ali se O-obroč nahaja na svojem mestu. Cevni adapter trdno privijte/ na novo pritrdite. Med polnjenjem z zrakom ročno trdno privijte. Če s tem težave ne boste odpravili, stopite v stik s servisnim centrom Intex.
ZRAČNI MEHURČKI SO ŠIBKEJŠI KOT PRED TEM	<ul style="list-style-type: none"> O-obroč med zračnim izpustom in krmilno enoto in dovodnimi povezavami za zrak masažnega bazena manjka. Matica zračnega priključka ni trdno privita. Kanal za zračne mehurčke v bazenu je okvarjen ali netesen. Izpad puhala. 	<ul style="list-style-type: none"> Preverjanje, ali se O-obroč nahaja na svojem mestu. Vse matice z roko trdno privijte. S krpanjem popravite morebitne luknje. Če s tem težave ne boste odpravili, stopite v stik s servisnim centrom Intex.

ODPRAVLJANJE TEŽAV BREŽIČNE APLIKACIJE

TEŽAVA	VZROK	REŠITEV
MED PRVO NASTAVITVIJO SEZNANITEV Z WIFI NI USPELA	<ul style="list-style-type: none"> Nadzorna osnova bazena ne podpira funkcije brezžične aplikacije, napačen model. Brezžična nadzorna plošča bazena ne podpira funkcije brezžične aplikacije. 	<ul style="list-style-type: none"> Združljivo samo z modeli Intex Spa, ki imajo v številki modela znak »..WF..«, kot je natisnjeno na električni nalepki podnožja za krmiljenje masažnega bazena. Prepričajte se, da je na brezžični nadzorni plošči bazena ikona za brezžični signal . Prepričajte se, da sta nadzorna osnova bazena in brezžična nadzorna plošča združljivi in obe podpirata funkcijo brezžične aplikacije. Obrnite se na servisno službo družbe Intex.
	Napačna različica mobilne naprave	<ul style="list-style-type: none"> Prepričajte se, da uporabljate pravo različico mobilne naprave: <ol style="list-style-type: none"> iOS - Apple iPhone 6, 6 Plus in novejši. Združljivost s tabličnimi računalniki ni optimizirana. Android - Vsi telefoni z operacijskim sistemom Android. Združljivost s tabličnimi računalniki ni optimizirana.
	Nezdružljiv operacijski sistem mobilne naprave	<ul style="list-style-type: none"> Zagotovite ustrezno različico operacijskega sistema: <ol style="list-style-type: none"> Naprave Apple - iOS 11.0 in novejši. Naprave Android - Android 6.0 in novejši. Pri različici 6.0 in novejši morate pri prvem seznanjanju na mobilni napravi vključiti signal GPS. Ko ste uspešno seznanili bazen in ga shranili, lahko izključite signal GPS.
	Napačni pas omrežja usmerjevalnika	<ul style="list-style-type: none"> Prepričajte se, da ste povezani z omrežjem 2,4 GHz in znova poskusite seznaniti mobilno napravo z nadzorno ploščo bazena.
	Napačno ime omrežja	<ul style="list-style-type: none"> Prepričajte se, da vzpostavljate povezavo s pravim signalom brezžičnega usmerjevalnika in znova poskusite seznaniti mobilno napravo z nadzorno ploščo bazena. Prepričajte se, da sta mobilna naprava in nadzorna plošča bazena povezani z enakim signalom brezžičnega usmerjevalnika.
	Napačno geslo za brezžično omrežje	<ul style="list-style-type: none"> Vnesite pravo geslo brezžičnega usmerjevalnika. Glejte poglavje o povezovanju brezžičnega omrežja.
	Bazen ste namestili zunaj območja, ki ga pokriva vaš brezžični usmerjevalnik	<ul style="list-style-type: none"> Prepričajte se, da je vaša mobilna naprava povezana z vašim brezžičnim usmerjevalnikom in da lahko dostopate do ter brskate po spletu. Odstranite brezžično nadzorno ploščo z nadzorne osnove in jo približajte vašemu brezžičnemu usmerjevalniku ter se prepričajte, da je manj kot 5 metrov od nadzorne osnove, da preprečite aktivacijo napake s kodo E81 (napaka signala prenosa). Nato poskusite seznaniti nadzorno ploščo bazena z vašo mobilno napravo. Če ju ne morete seznaniti, je bazen predaleč, zato ga morate prestaviti na območje, ki ga pokriva signal vašega brezžičnega usmerjevalnika. Če bazena ne morete premakniti, morate premakniti vaš brezžični usmerjevalnik in dodati repetitor/ojačevalnik signala, da lahko prejimate signale iz brezžičnega usmerjevalnika na mestu namestitve vašega bazena. Znova poskusite seznaniti mobilno napravo z nadzorno ploščo bazena.
	Prenos aplikacije ni uspel	<ul style="list-style-type: none"> Zasilno ustavite aplikacijo, jo ponovno zaženite in znova poskusite seznaniti nadzorno ploščo bazena z vašo mobilno napravo. Preverite, ali uporabljate pravo različico mobilnih naprav in operacijskega sistema. Odstranite aplikacijo in jo znova namestite. Glejte poglavje o povezovanju brezžičnega omrežja.
	<ul style="list-style-type: none"> Bluetooth in WiFi nista aktivirana v vaši mobilni napravi. Možnost »Bližnje naprave« v aplikaciji IntexLink App ni aktivirana. »Dostop do lokacije« v mobilni napravi ni aktiviran. 	<ul style="list-style-type: none"> Najprej vklopite funkciji Bluetooth in WiFi v mobilni napravi. Omogočite dovoljenje »Bližnje naprave« (Informacije o aplikaciji IntexLink App → Dovoljenja za aplikacijo → Bližnje naprave → Dovolji). Med uporabo aplikacije vklopite v mobilni napravi »Dostop do lokacije«. Izključite nadzorno osnovo bazena in brezžično nadzorno ploščo iz napajanja, ponovno zaženite bazen in znova poskusite seznaniti nadzorno ploščo bazena. Glejte poglavje o povezovanju brezžičnega omrežja. Če težava ni odpravljena, se obrnite na servisno službo družbe Intex.
	Napačno zaporedje seznanjenja z omrežjem WiFi	<ul style="list-style-type: none"> Glejte poglavje o povezovanju brezžičnega omrežja.

ODPRAVLJANJE TEŽAV BREŽIČNE APLIKACIJE (nadaljevanje)

TEŽAVA	VZROK	REŠITEV
BREZ POVEZAVE PO USPEŠNI PRVI NAMESTITVI IN SEZNANJANJU	<ul style="list-style-type: none"> • Zaslon LED je izklopljen • E81 • Napajanje nadzorne plošče ni uspelo • Napaka nadzorne plošče 	<ul style="list-style-type: none"> • Za ponovno aktivacijo nadzorne plošče bazena pritisnite kateri koli gumb. • Ponastavite GFCI/RCD, znova zaženite sistem in se prepričajte, da je brezžična nadzorna plošča popolnoma napolnjena. • Prepričajte se, da je površina med hrbtno stranjo brezžične nadzorne plošče in polnilno postajo nadzorne osnove čista, suha in brez ovir. • Znova poskusite seznaniti mobilno napravo z nadzorno ploščo bazena. • Če težava ni odpravljena, se obrnite na servisno službo družbe Intex.
	<ul style="list-style-type: none"> • Napaka brezžičnega signala • Indikator LED brezžičnega omrežja je prazen 	<ul style="list-style-type: none"> • Ponovno zaženite brezžični usmerjevalnik tako, da ga za eno minuto izključite iz napajanja in ga nato znova vključite. Za nadaljnjo pomoč si oglejte navodila za odpravljanje težav vašega brezžičnega usmerjevalnika. • Prepričajte se, da sta vaša mobilna naprava in nadzorna plošča bazena povezani z enakim signalom brezžičnega usmerjevalnika ter da z mobilno napravo lahko dostopate do in brskate po spletu z mesta, kjer ste namestili bazen. • Če bazena ne morete premakniti, morate premakniti vaš brezžični usmerjevalnik in dodati repetitor/ojačevalnik signala, da lahko prejmete signale iz brezžičnega usmerjevalnika na mestu namestitve vašega bazena. • Izključite nadzorno osnovo bazena in brezžično nadzorno ploščo iz napajanja, ponovno zaženite bazen in znova poskusite seznaniti nadzorno ploščo bazena. • Poskusite vzpostaviti povezavo s funkcijo mobilnih podatkov (2G, 3G, 4G in LTE). Če to deluje, obstaja morda požarni zid, ki preprečuje komunikacije med mobilno napravo in masažnim bazenom. • Če težava ni odpravljena, se obrnite na servisno službo družbe Intex.
	• Aplikacija se ne prenese	<ul style="list-style-type: none"> • Zasilno ustavite aplikacijo, jo ponovno zaženite in znova poskusite seznaniti nadzorno ploščo bazena z vašo mobilno napravo. • Prepričajte se, da je vključena funkcija mobilnih podatkov in da z napravo lahko dostopate do in brskate po spletu. • Če funkcija mobilnih podatkov (2G, 3G, 4G in LTE) deluje, poskusite seznaniti nadzorno ploščo bazena z vašim brezžičnim omrežjem usmerjevalnika. Glejte poglavje o povezovanju brezžičnega omrežja.
	• Druge motnje	<ul style="list-style-type: none"> • Prepričajte se, da med bazenom in signalom brezžičnega usmerjevalnika ni večjih kovinskih sten ali predmetov. • Prepričajte se, da je površina med hrbtno stranjo brezžične nadzorne plošče in polnilno postajo nadzorne osnove čista, suha in brez ovir. • Po uporabi bazena ali ko ta ni v uporabi, brezžično nadzorno ploščo veno postavite na polnilno postajo nadzorne osnove bazena.

POMEMBNO

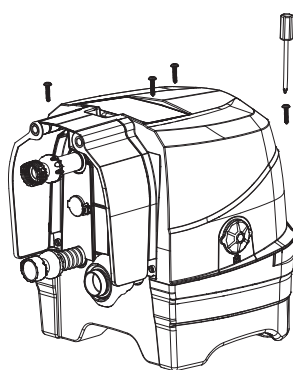
Če se težave pogosto ponavljajo, se obrnite na naš svetovalni center za stranke.
Seznam kontaktov se nahaja na zadnji strani.

RAZSTAVLJANJE MOTORJA FILTRIRNE ČRPALKE

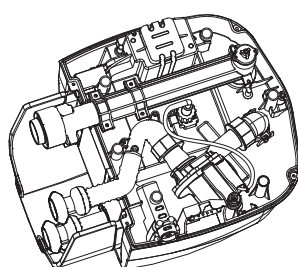
Ko je treba motor filtra zamenjati (to opravi samo usposobljen tehnik), potem je treba slediti naslednjim korakom za odstranitev:

POMEMBNO: Preostalo vodo v cevnem sistemu krmilne enote morate izprazniti, preden dele zamenjate.

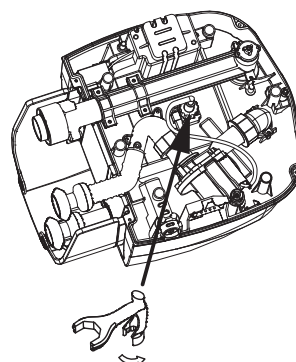
Potrebno orodje: Nastavljiv izvijač in križni izvijač.



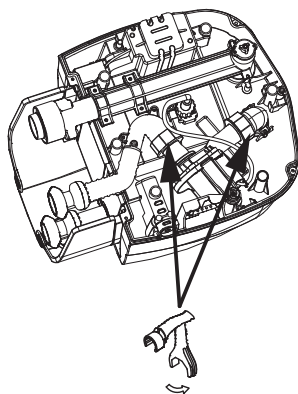
1



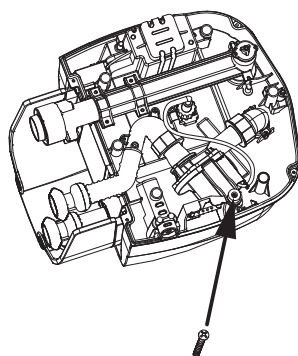
2



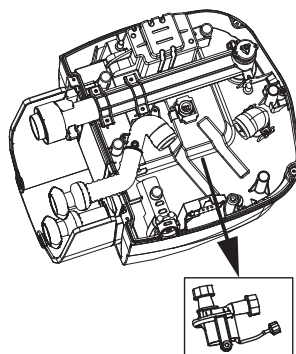
3



4



5



6

OPOMBA: »Poseben ključ« je priložen z nadomestnemu delu motorja filtrirne črpalke in ne kompletu masažnega bazena.

GARANCIJA

Vaš bazen PureSpa je izdelan iz visoko kakovostnih materialov in z visoko kakovostno obdelavo. Vsi izdelki Intex so bili pregledani in ob zapuščanju obrata je bila njihova brezhibnost potrjena. Garancija velja samo za bazen PureSpa.

Ta omejena garancija ne velja namesto, temveč dodatno k zakonitim pravicam in pravnim sredstvom. Če ta garancija ni združljiva s katero vaših zakonitih pravic, imajo te pravice prednost. Primer: Zakoni o varstvu potrošnikov v celotni Evropski uniji zagotavljajo na področju, ki ga pokriva ta omejena garancija, dodatne zakonite garancijske pravice. Za informacije o zakonih o varstvu potrošnikov v EU obiščite Evropski center za varstvo potrošnikov na naslovu http://ec.europa.eu/consumers/ecc/contact_en/htm.

Določila te omejene garancije lahko uveljavlja samo prvi kupec izdelka in omejena garancija ni prenosljiva. To omejeno jamstvo je veljavno eno 2 leti od dneva prvega nakupa pri trgovcu. Vaš blagajniški račun shranite skupaj s temi navodili za uporabo. Pri vseh garancijskih zahtevkih je treba predložiti potrdilo o nakupu ali pa je omejena garancija neveljavna.

Garancija za PureSpa – 2 Leti

Če v obdobju zgoraj navedenih obdobij nastopi proizvodna napaka, se obrnite na pristojen servisni center INTEX, ki je naveden v ločenem seznamu „pooblaščenih servisni centri“. Če je bil izdelek vrnjen v skladu z navodili servisnega centra Intex, bo servisni center izdelek pregledal in ugotovil upravičenost vašega zahtevka. Če je izdelek še v garanciji, ga bodo brezplačno popravili ali brezplačno nadomestili z enakim ali primerljivim izdelkom (odločitev podjetja Intex).

Iz te garancije in drugih pravnih zahtevkov v vaši državi ni možno uveljavljati nobenih nadaljnjih garancij. Glede na možen obseg uveljavljanja v vaši državi, podjetje Intex v nobenem primeru ne jamči vam ali tretjim osebam za neposredno škodo ali za škodo, izhajajočo iz uporabe vašega masažnega bazena PureSpa, ki bi nastala zaradi neupoštevanja varnostnih napotkov ali za ravnanja podjetja Intex, njegovih pooblaščenih zastopnikov in sodelavcev (vključno s proizvodnjo izdelka). Nekatere države in upravne ureditve ne dovoljujejo izključitve ali omejitev škode pri namerni ali posledični škodi. Zgoraj navedena izključitev ali omejitev se v teh državah ne uporablja.

Naslednje pripelje do neveljavnosti omejene garancije za bazen PureSpa oz. ne sodi v omejeno garancijo:

- Če je bazen PureSpa izpostavljen malomarnosti, nepravilni uporabi, nesreči, zlonamerni uporabi, napačni napetosti ali drugačni moči toka, kot je navedeno v navodilih za uporabo, nepravilnemu vzdrževanju ali skladiščenju;
- Če je bazen PureSpa izpostavljen poškodbam, ki so izven področja vpliva podjetja Intex, med drugim običajni obrabi in izrabi ter škodi, ki je bila povzročena zaradi požara, poplave, zmrzali, dežja ali drugih zunanjih vplivov okolja;
- Če se bazen PureSpa uporablja v komercialne namene;
- Deli in elementi, ki jih podjetje Intex ni prodalo in/ali
- Za neodobrene spremembe, popravila ali demontaža, ki jo izvede nekdo drug in ne pooblaščen osebje servisnega centra Intex.

Garancija na zajema stroškov, ki izhajajo iz iztekanja vode iz bazena, kemikalij ali druge škode, povzročene zaradi izteka vode. Stvarna ali osebna škoda v to garancijo prav tako ni zajeta.

Prosim, da izredno skrbno preberete in upoštevate navodila glede pravilne uporabe in vzdrževanja vašega bazena PureSpa. Pred uporabo izdelek vedno preverite. Ob neupoštevanju navodil za uporabo je garancija neveljavna.

PREBERITE, PREDEN ZAČNETE!

OPOMBA: Ta priročnik za hiter začetek vas seznani s pomembnimi in uporabnimi namigi, preden začnete z namestitvijo masažnega bazena. Vendar pa ne omenja vseh vidikov namestitve masažnega bazena in uporabe, zato morate vseeno prebrati, razumeti in upoštevati uporabniški priročnik za ustrezno namestitev, vzdrževanje in varno uporabo masažnega bazena.

- **Napajanje:** Za ta izdelek je potrebnih najmanj 13 amp. Večina gospodinskih tokokrogov je 13 do 16 amp. Če se sproži odklopnik, preverite, ali so morda na isti tokokrog priključene druge naprave ali druge večje obremenitve. Preden odstranite. Pred uporabo razvijte kabel. Vtiča nikoli ne polagajte na vnetljive materiale.
- **Segrevanje vode:** Ta grelnik ob ustrezni namestitvi in delovanju zviša temperaturo vode za 2°C na uro, če je pokrov masažnega bazena ustrezno nameščen. Segrevanje bo trajalo nekaj časa, kar je odvisno od začetne temperature vode v masažnem bazenu in zunanje temperature zraka. Če je začetna temperatura vode iz pipe 22°C in jo želite zvišati za 16°C do 38°C, je čas segrevanja 16°C/2°C na uro = 8 ur. Za naslednjo uporabo je mogoče čas segrevanja skrajšati z vzdrževanjem stalne temperature v masažnem bazenu (glejte razdelek "SEGREVANJE IN TEMPERATURA VODE"). Ko masažnega bazena ne uporabljate, naj bo na njem nameščen pokrov.
- **Stikalo FID:** Ta izdelek je opremljen s stikalom FID, ki je nameščeno na koncu napajalnega kabla. Stikalo FID morate pred vsako uporabo testirati. Če stikalo FID ne deluje pravilno, masažnega bazena NE uporabljajte. (Glejte navodila za uporabo za navodila za ustrezno testiranje RCD).
- **Filtrirni vložek:** Voda v masažnem bazenu mora biti vedno ustrezno dezinficirana, da podaljšate življenjsko dobo vložka. Za podrobnejše informacije o kemičnih lastnostih in ravnovesju vode v masažnem bazenu glejte uporabniški priročnik.

RAZGRNITEV IN NAPIHOVANJE MASAŽNEGA BAZENA:

- Ko razgrnete napihljivi masažni bazen, boste morda opazili vonj materiala, ki pa je za nov izdelek, ravno odstranjen iz embalaže, normalen. Zato je priporočljivo, da izdelek napihnete in ga nekaj dni pustite na prostem, da se prezrači in da vonj izdelka nekoliko izgine, preden masažni bazen napolnite z vodo.
- Podlogo za tla razgrnite tako, da bodo mehurčki obrnjeni navzdol proti očiščenemu območju, na katerega želite postaviti masažni bazen.
- Pred napihovanjem bazena se seznanite z vzmetenim ventilom na steni kadi masažnega bazena in izhodom za napihovanje na enoti kontrolne škatle, da zagotovite hitro in ustrezno napihovanje.

Namigi za izhod za napihovanje:

- Večji konec cevi za napihovanje se pritrdi na izhod za zrak na hrbtnem delu kontrolne enote (za slike in več informacij glejte uporabniški priročnik).
- Če želite cev za napihovanje priključiti na odvodni priključek za zrak, obrnite stranski pokrov krmilne enote, da razkrijete priključek za napihovanje na puhalu. Izvlecite zapah, da odprete pokrov, vstavite adapter za cev s cevjo in ponovno namestite zapah na adapter za cev, da ga pritrdite na mesto.
- Ko je napihovanje končano, sprostite zapah, izvlecite cev za napihovanje ter zapah pritrdite nazaj na priključek.

OPOMBA: Za preprečitev prekomerne napihnjenosti nekaj zraka med napihovanjem izstopa skozi spodnji izhod za zračne mehurčke kontrolne enote. To je normalno.

Namigi za vzmeteni ventil:

- Po odstranitvi pokrovčka ventila poiščite vzmeteno iglo na sredini ventila. Za napihovanje mora biti vzmetena igla v pokončnem/dvignjenem položaju (zaprtem položaju ventila), saj zračni tlak črpalke med napihovanjem potiska zrak skozi ventil. Preden začnete z napihovanjem, preverite iglo ventila in poskrbite, da je v pokončnem/dvignjenem položaju.
- Iglo lahko potisnete navzdol in jo zaklenete v pritisnjenem položaju tako, da jo s prstom potisnete in obrnete za 90° v smeri urinega kazalca-to je odprti položaj ventila, ki omogoča prost iztok zraka in se uporablja za izpuščanje zraka.

NAVODILA SHRANITE

- Šobo za napihovanje na cevi (manjši konec cevi) pravilno pritrdite tako, da jo potisnete v ventil in zavrtite v smeri urinega kazalca, da se zaskoči z ventilom (ob tem lahko zaslišite klik). Po napihovanju šobo odstranite tako, da jo zavrtite v nasprotni smeri urinega kazalca in povlečete z ventila.
- Ko je kad masažnega bazena ustrezno napihnjena, zaprite pokrovček ventila, da zagotovite nepropustnost za zrak.

SEGREVANJE IN TEMPERATURA VODE:

- Polnjenje s segreto vodo: Za polnjenje masažnega bazena lahko uporabite segreto vodo, kar bo skrajšala čas začetnega segrevanja. Vendar poskrbite, da ne uporabite vode s temperaturo, višjo od temperatur pri običajnem delovanju masažnega bazena, ki ne smejo presegati 40°C. Voda s temperaturo, ki je višja od 40°C, povzroči izklop grelne enote in se ne šteje za varno. Pred uporabo vedno preverite temperaturo vode v masažnem bazenu, za podrobnejše informacije o varni uporabi pa glejte uporabniški priročnik.
- Vzdrževanje stalne temperature vode: Masažni bazen PureSpa je takšen kot druge gospodinjske naprave ali vgrajen masažni bazen, zato morda želite za neprekinjeno uporabo nastaviti določeno stalno temperaturo, ki naj jo masažni bazen vzdržuje, ko ga ne uporabljate. To skrajša čas segrevanja, ko se odločite za uporabo masažnega bazena. Tako na primer vzdrževanje temperature vode v masažnem bazenu pri 30°C omogoča zvišanje na 38°C v približno 4 urah. Pomnite, da se temperatura vode zviša za približno 2°C na uro segrevanja (odvisno od zunanje temperature in pogojev), zato to upoštevajte ob načrtovanju uporabe masažnega bazena.
OPOMBA: Masažni bazen ima varnostno funkcijo za izklop, ki po 72 urah neprekinjenega segrevanja izklopi segrevanje, če v tem času ni dosežena nastavljena temperatura. To se lahko zgodi pri mrzlih zunanjih pogojih, ki preprečujejo, da bi bila dosežena nastavljena temperatura. V takšnem primeru se bo grelna enota masažnega bazena izklopila in prikazovala kodo "END" (KONEC), pri kateri morate pritisniti gumb za nastavljanje temperature in ponovno nastaviti temperaturo, da se grelna enota znova zažene. Poskusite nastaviti nižjo temperaturo, ki jo je glede na pogoje lažje doseči, saj tako po 72 urah ne bo treba znova zagnati grelne enote.
- Temperatura vode med uporabo: Ko uporabljate masažni bazen, se temperatura vode sčasoma nekoliko zniža. Pričakovano znižanje temperature je lahko med 1°C in 2°C na uro, kar je odvisno od zunanjih pogojev. Dokler je vklopljena grelna enota z nastavljenno temperaturo, začne ta samodejno segrevati vodo, ko temperatura vode pade za 1-2°C glede na nastavljeno temperaturo. Primer: Če je nastavljena temperatura 39°C, se grelnik ne vklopi, dokler temperatura ne pade na 37°C. Če želite vodo segreti prej, lahko preprosto ponastavite grelnik tako, da ga izklopite in znova vklopite, da začne segrevati vodo na želeno temperaturo.

POKROV MASAŽNEGA BAZENA:

- Pokrov je pomemben del masažnega bazena, saj je ključnega pomena pri segrevanju vode in vzdrževanju temperature, ko masažnega bazena ne uporabljate. Poleg tega predstavlja bistven varnostni element za zaščito pred nepooblaščenim dostopom v masažni bazen, predvsem otrok.
- Pripenjalne zaponke pokrova so zaponke za zaklepanje. V plastični vrečki sta priložena dva ključa s priročnikom in drugimi pripomočki. Vsaka zaponka je za lažjo uporabo označena s simboloma "zaklenjen" in "odklenjen": ključ vtaknite v režo na zaponki in ga obrnite v ustrezen položaj za zaklepanje oz. odklepanje zaponke.
- Da preprečite nepooblaščen dostop, ob neuporabi na masažni bazen vedno namestite pokrov in zaklenite vse zaponke. Ključa shranjujte izven dosega otrok.
- Če ključa izgubite, lahko za zaklepanje ali odklepanje zaponk uporabite podobno velik ploski izvijač.

NAVODILA SHRANITE