

INTEX® NAVODILA ZA UPORABO**Quickfill® Plus notranje črpalke****Model AP620D 220V – 240V~ 50Hz 80W****Model AP620DP 220V – 240V~ 50Hz 90W****POMEMBNA VARNOSTNA NAVODILA****PRED UPORABO IZDELKA POZORNO PREUČITE IN UPOŠTEVAJTE TA NAVODILA.****OPOZORILO**

- **MAJHNEGA OTROKA NIKOLI NE PUŠČAJTE SPATI NA NAPIHLJIVI BLAZINI.**
- Pri rokovanju z izdelkom nikoli ne uporabljate vnetljivih snovi, KOT SO AEROSOLNI IZDELKI ZA POPRAVILA ZRAČNIC, ker bi lahko prišlo do vžiga ali do eksplozije.
- Blazina ni igrača. Vedno pazite otroke, ki se gibajo v bližini blazine. Otroci ne smejo ostati brez nadzora, kadar se blazina uporablja.
- Vrečko za shranjevanje (če je priložena) hranite zunaj dosega dojenčkov in otrok. Vreča za shranjevanje ni igrača. Če vreče ne uporabljate, zložite jo in jo dajte izven dosega otrok.
- Na napihljivi blazini ne stojte niti po njej ne skačite. Blazine ne uporabljate kot trampolina.
- Samo za domačo uporabo. Samo za notranjo uporabo. Napihljiva blazina ni raft niti plovilo. Ne uporabljate je v bližini vode ali v vodi.
- Blazine ne napihujte v bližini stopnic, vrat, ostrih robov ali krhkih predmetov. Med posteljo in drugimi predmeti mora biti dovolj prostora, da preprečite zažogditev.
- Napihljivo blazino polagajte le na gladko in ravno površino brez ostrih predmetov, ki bi jo lahko preluknjali.
- Domače živali ne smejo priti v stik z napihljivo blazino. Lahko bi se strgala ali preluknjala.
- Iz razloga nevarnosti kotaljenja, prevrnitve ali naklonitve, ne spite na robu napihljive blazine. Rob blazine je manj stabilen kot sredina le-te.
- Kompresorja ne puščajte nepretrgoma vklopljenega več kot 5 minut, pred ponovno uporabo 15 minut počakajte.
- Če kompresor ni vklopljen, izkjučite napajalni kabel iz omrežja.
- Odprtine za dovod zraka z ničemer ne blokirajte, mora biti vedno prehodna. V to odprtine ne vstavljajte nobenih predmetov.
- Če je napajalni kabel poškodovan, mora ga zaradi varnosti zamenjati delavec pooblaščenega servisa ali druga podobno usposobljena oseba.
- Da se preprečijo poškodbe z električnim tokom, ne puščajte blazine na dežju in hranite jo v zaprtih prostorih.
- Te naprave ne smejo uporabljati otroci mlajši 8 let, ali osebe, ki jih fizična, čutna ali mentalna nesposobnost ali pomanjkanje izkušenj, in znanj ovirajo pri varni uporabi naprave, če pri tem ne bodo nadzorovane, ali če jih o uporabi naprave ni poučila oseba, ki je odgovorna za njihovo varnost.
- Nujen je nadzor nad otroki, da bo zagotovljeno, da se ne bodo z napravo igrali. Čiščenje in vzdrževanje ne smejo izvajati otroci brez nadzora.

UPOŠTEVAJTE VSA VARNOSTNA NAVODILA, DA BI PREPREČILI POŠKODOVANJE PREMOŽENJA, POŠKODBE, OPEKLINE, POŠKODBE Z ELEKTRIČNIM TOKOM ALI DRUGE POŠKODBE.

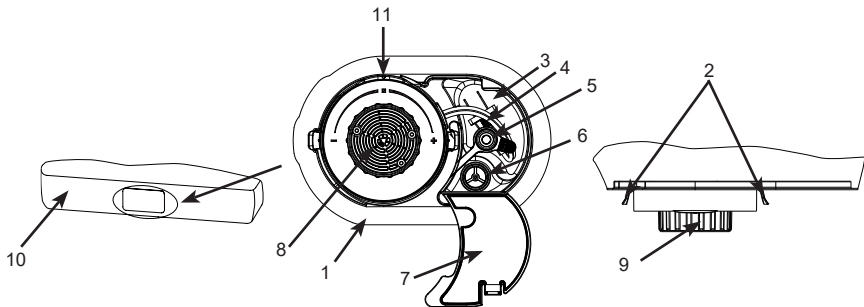
TA NAVODILA ZA UPORABO SHRANITE

SPLOŠNA

Navodila

- Ta naprava ima polariziran vtič (eno rezilo je širše od drugega). Ta vtič se lahko v polarizirano vtičnico vstavi samo v eno smer. Če se vtič ne prilega popolnoma v vtičnico, ga obrnite. Če se še vedno ne prilega, se obrnite na usposobljenega električarja, da namesti ustrezno vtičnico. Vtiča ne spreminjajte na noben način.
- Zračne postelje so namenjene začasni uporabi in NE nadomeščajo običajnih ležišč.
- Zagotovite, da je območje ravno, poravnano, čisto, da na njem ni ostrih predmetov ter da je znotraj dosega električne vtičnice.
- Da se zračna blazina ne preluknja ali poškoduje, je nikoli ne vlecite po tleh. Če želite zračno blazino premakniti na drug prostor ali jo prestaviti, jo dvignite.
- Nobeno posebno vzdrževanje tlačilke za napihovanje ni potrebno. Črpalka je odstranljiva.
- Zračno blazino čistite le s čisto krpo in blago milnico. Ne uporabljajte nobenih kemikalij.
- V primeru popravila uporabljajte le navadno lepilo za PVC in zaplate. Za kosmate površine: preden nanesete lepilo in/ali zaplato, najprej z brisalco odstranite kosme tkanine.

OPIS DELOV



Sestavni deli:

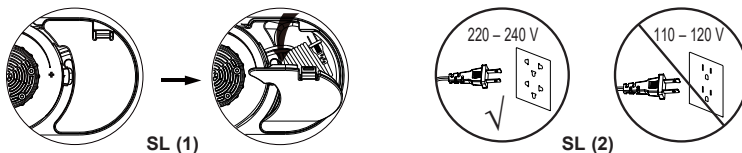
- | | | |
|-----------------------------------|--|---|
| 1. Ogrodje držala črpalke | 4. Napajalni kabel | 8. Prehod zraka |
| 2. Zavihek za odstranitev črpalke | 5. Odprtina za ročno napihovanje pokrovček | 9. Krmilna številčnica ventila |
| 3. Predal za kabel | 6. Odprtina za ročno napihovanje | 10. Sprednja stran zračne postelje |
| | 7. Pokrov predala za kabel | 11. Položaj Zaprto / Črpalka je izklopljena |

Opomba: Skice so le za ilustracijo. Ni nujno, da prikazujejo dani izdelek. Niso v merilu. V odvisnosti od nenehnega izboljševanja izdelka si Intex pridržuje pravico do spremembe lastnosti in videza izdelka. Zaradi tega lahko pride do sprememb priročnika brez prejšnje najave.

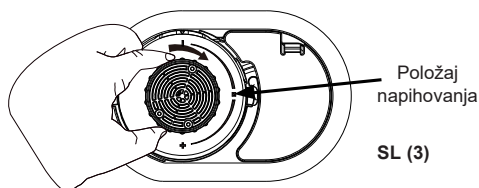
TA NAVODILA ZA UPORABO SHRANITE

NAVODILA ZA NAPIHOVANJE

1. Odprite pokrov predala za linijski kabel in odstranite linijski kabel. Ne drgnite za vrstico. Glej sliko (1).
2. Napajalni kabel priključite v električno vtičnico. Glej sliko (2).



3. Krmilno kolesce ventila zavrtite v smeri urinega kazalca, dokler se ne ustavi. Črpalka se samodejno vklopi, da napihne zračno posteljo. Glej sliko (3).

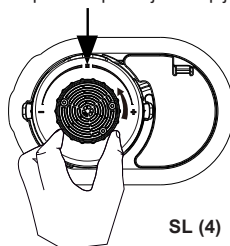


4. Ko je zračna postelja popolnoma napihnjena, obrnite gumb za upravljanje nazaj (v nasprotni smeri urinega kazalca) v sredinski položaj, da zaprete ventil in izklopite črpalko. Glej sliko (4).

Opomba: Obračanje gumba za upravljanje v katero koli smer, medtem ko je črpalka izklopljena, bo povzročilo uhajanje zraka iz zračne postelje. Glejte korak #5 za navodila za prilagoditev stopnje čvrstosti.

Med delovanjem črpalke nikoli ne izklopite napajalnega kabla iz električne vtičnice. Preden iztaknete napajalni kabel, obrnite gumb za upravljanje na položaj zaprto / črpalka je izklopljena.

Obrnite na Zaprto / Črpalka je izklopljena



5. Če je zračna postelja preveč čvrsta na otip, sprostite nekaj zraka, tako da gumb za upravljanje enostavno postopoma zasukate v obratni smeri urinega kazalca, dokler zrak ne začne uhajati iz prehoda za zrak. Ko dosežete želeno stopnjo čvrstosti, obrnite gumb za upravljanje nazaj v sredinski položaj zaprto / črpalka je izklopljena. Če je blazina premehka, ponovite po potrebi korake 3 do 5.

TA NAVODILA ZA UPORABO SHRANITE

POMEMBNO OPOZORILO

Zračna postelja mora biti ustrezno napihnjena.

Temperatura zraka v okolju ima vpliv na pritisk znotraj napihljive blazine. Pri nizki temperaturi zraka v okolju pride do skrčitve zraka znotraj blazine in blazina se bo zdela mehka: napihnite po potrebi. Pri visoki temperaturi zraka v okolju pride do znatnega raztezanja zraka znotraj blazine in blazina postane toga in lahko tudi počí: izpusťite zrak, da bi preprečili poškodovanje napihljive blazine ali da bi jo zmehčali. Napihljive blazine ne izpostavljajte skrajnim temperaturam (visokim ali nizkim).

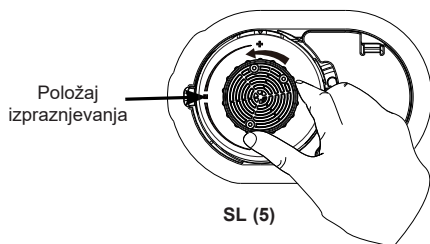
Raztezanje je naravna lastnost novega vinila. Pri prvi uporabi se napihljiva blazina lahko zmehča in zahteva dodatno napihovanje za doseganje zelene trdnosti. To je pri uporabi v prvih dneh običajno.

Prikazane dimenzije so približne in se razlikujejo glede na temperaturo vinila in temperaturo zraka.

Družba Intex, njeni pooblašćeni prodajalci ali zaposleni niso v nobenem primeru odgovorni za poškodovanje napihljivih blazin (npr. luknje po preobodu) povzročene z malomarnostjo, navadno obrabo ali poškodovanjem, grobim ravnanjem in z malomarnostjo ali zunanjimi vplivi.

NAVODILA ZA IZPUŠĆANJE

1. Napajalni kabel priključite v elektrićno vtićnico. Glej sliko (2).
2. Krmilno kolesce ventila zavrtite v nasprotni smeri urinega kazalca, dokler se ne ustavi. Črpalka sedaj izpraznjuje zračno posteljo. Glej sliko (5).



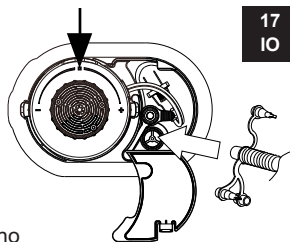
3. Ko se iz zračne postelje sprosti ves zrak, obrnite gumb za upravljanje nazaj (v smeri urinega kazalca) v sredinski položaj, ki zapre ventil in izklopi črpalko.
4. Odklopite napajalni kabel iz elektrićne vtićnice, navijte napajalni kabel in ga položite v predal za kabel, nato zaprite pokrov. Preprićajte se, da vrstica ni zvita, prepognjena ali zavozlana.
5. Ko je ves zrak izpušćen iz zračne blazine, začnite zvijati zračno blazino na nasprotnem koncu črpalke proti črpalci. Glej sliko (6).

MOŽNOST ROĆNEGA NAPIHOVANJA

Će elektrićno napajanje ni na voljo, lahko uporabite konvencionalno nožno, roćno ali baterijsko zračno črpalko, tako da jo priključite na vhod za roćno napihovanje, ki se nahaja v razdelku za shranjevanje kabla. Glej sliko (7). To naredite tako:

TA NAVODILA ZA UPORABO SHRANITE

1. Odprite pokrov razdelka za shranjevanje kabla in poiščite vhod za ročno napihovanje.
2. Prepričajte se, da se gumb za upravljanje notranje električne črpalke še vedno nahaja na položaju zaprto / črpalka je izklopljena.
3. Odstranite pokrovček z odprtine za ročno napihovanje in vstavite nastavek črpalke v odprtino. Zračno blazino napihnite do zelene trdote.



SL (7)

Opomba: Ne napihujte prekomerno. Čvrstost mora biti približno enaka kot je čvrstost, dosežena z notranjo električno črpalko.

4. Iz vhoda za ročno napihovanje odstranite šobo ter zaprite pokrovček in pokrov predelka za kabel.

SHRANJEVANJE

1. Blazino izpustite po navodilih za izpuščanje.
2. Pazite, da bo blazina čista in suha.
3. Blazino razvijte po površini tako, da bo površina za spanje zgoraj in blazino zložite po navodilih. Slike (8 - 12). Blazino zložite prosto in izognite se nastajanju ostrih pregibov, robov ali gub, ki bi blazino lahko poškodovale.



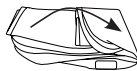
SL (8)



SL (9)



SL (10)



SL (11)

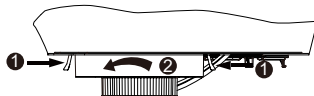


SL (12)

ZAMENJAVA NOTRANJE ZRAČNE ČRPALKE ALI SESTAVNI DEL ZRAČNE POSTELJE

Če je treba zamenjati notranjo zračno črpalno ali del zračne postelje, odstranite notranjo črpalno z zračne postelje na naslednji način:

1. Medtem ko držite oba zaklepna jezička pritisnjena navznoter (glej sliko 13), obrnite okroglo telo črpalke (velik zunanji obroč, ne krmilnika ventila) v nasprotni smeri urinega kazalca in izvlecite telo črpalke iz okvirja držala.



SL (13)

2. Odvisno od tega, kateri del se zamenjuje, shranite preostali del (del zračne postelje ali odstranjeno črpalno) na varnem mestu, dokler ne prejmete nadomestnega dela. Ko prejmete nov del, ponovno pritrдите sestavne dele: črpalno preprosto vstavite v okvir držala in jo zavrtite v smeri urinega kazalca, dokler se zaklepna jezička ne zaskočita.

Opomba: Prepričajte se, da sta gumijasto tesnilo na ohišju črpalke in notranja stena okvirja držala čista in brez dlak, las ali umazanije, da zagotovite ustrezno tesnjenje in preprečite uhajanje zraka.

Opomba: Notranje zračne črpalke ne odstranjujte iz okvirja držala, razen zaradi servisiranja, saj lahko v območje tesnila vnesete mucke, lase ali umazanijo in povzročite puščanje zraka. Če pride do uhajanja zraka, pred zamenjavo črpalke ali zračne postelje preverite, ali je tesnilo čisto.

TA NAVODILA ZA UPORABO SHRANITE

POGOSTI PROBLEMI

PROBLEM	VZROK	UKREP
Uhajanje zraka med notranjo zračno črpalko in okvirjem nosilca črpalke	<ul style="list-style-type: none"> • Črpalka ni dobro pritrjena. • O-tesnilo črpalke je umazano. • Navoji notranjega nosilca zračne postelje so ujeti med notranjo zračno črpalko in okvir nosilca črpalke. • O-obroč črpalke je zviti in/ali poškodovan. 	<ul style="list-style-type: none"> • Medtem ko držite zunanji rob črpalke, potisnite in obrnite črpalko v smeri urinega kazalca, dokler se stranska jezička ne zaskočita. • Odstranite črpalko z zračne postelje, odstranite tesnilni O-obroč iz črpalke in ga očistite z vodo. O-tesnilo previdno namestite nazaj na črpalko, da preprečite, da bi se na O-tesnilo ponovno prilepili prah ali mucke. Prepričajte se tudi, da na notranji steni okvirja držala črpalke ni prahu, las ali muck. • Odstranite notranjo zračno črpalko in jo previdno namestite nazaj, pri čemer pazite, da bo navoj notranjega nosilca zračne postelje stran od okvirja nosilca črpalke. • Odstranite črpalko z zračne postelje in se prepričajte, da O-obroč ni poškodovan in/ali zviti. O-obroč ponovno nastavite ali zamenjajte nov O-obroč. Za zamenjavo se obrnite na servisni center Intex.
Zračna črpalka ne deluje	<ul style="list-style-type: none"> • Ni priključen v električno vtičnico. • Vključena toplotna zaščita motorja črpalke. • Notranja zračna črpalka je okvarjena. 	<ul style="list-style-type: none"> • Prepričajte se, da je črpalka priključena v ustrezno električno vtičnico, nato obrnite gumb za upravljanje do konca v nasprotni smeri urinega kazalca v položaj za napihovanje. • Izklopite in izvlecite napajalni kabel iz električne vtičnice ter jo pustite počivati več kot 30 minut, preden jo ponovno začnete uporabljati. • Z zračne postelje odstranite notranjo zračno črpalko in jo shranite na varnem mestu. Za zamenjavo notranje zračne črpalke se obrnite na servisni center Intex.
Motor črpalke deluje, vendar se zračna postelja ne napihne ali izprazni	<ul style="list-style-type: none"> • Način inflacije ali deflacije še ni nastavljen. 	<ul style="list-style-type: none"> • Obrnite gumb za upravljanje do konca v smeri urinega kazalca, da napihnete zračno posteljo. Oziroma obrnite gumb za upravljanje do konca v nasprotni smeri urinega kazalca, da izpraznite zračno posteljo.
Po napihovanju zrak uhaja skozi zračni kanal črpalke ali skozi vrata za ročno napihovanje	<ul style="list-style-type: none"> • Zračni kanal črpalke ni popolnoma zaprt. • Pokrovček vhoda za ročno napihovanje ni popolnoma zaprt. 	<ul style="list-style-type: none"> • Prepričajte se, da je prehod za zrak zaprt, tako da obrnete gumb za upravljanje v sredinski položaj zaprto / črpalka je izklopljena. • Pokrovček čvrsto potisnite v vhod za ročno napihovanje.

©2022 Intex Marketing Ltd. - Intex Development Co. Ltd. - Intex Recreation Corp. All rights reserved/Tous droits réservés/Todos los derechos reservados/Alle Rechte vorbehalten. Printed in China/Imprimé en Chine/Impreso en China/Gedruckt in China.

®™ Trademarks used in some countries of the world under license from®™ Marques utilisées dans certains pays sous licence de/Marcas registradas utilizadas en algunos países del mundo bajo licencia de/Warenzeichen verwendet in einigen Ländern der Welt in Lizenz von/Intex Marketing Ltd. to/a/ a/an Intex Development Co. Ltd., Hong Kong & Intex Recreation Corp., P.O. Box 1440, Long Beach, CA 90801 • Distributed in the European Union by/Distribué dans l'Union Européenne par/Distribuido en la unión Europea por/Vertrieb in der Europäischen Union durch/Intex Trading B.V., Ettenseweg 46, 4706 PB Roosendaal – The Netherlands • Distributed in the UK by Unitex Service (UK) Limited, 21 Holborn Viaduct, London EC1A 2DY, UK. www.intexcorp.com

INTEX®

TA NAVODILA ZA UPORABO SHRANITE