

# PRIROČNIK ZA UPORABNIKA INTEX® NAPIHLJIV ČOLN ZA RIBOLOV

## POMEMBNO

V TEJ KNJIŽICI SO POMEMBNE VARNOSTNE INFORMACIJE.  
PRED UPORABO IZDELKA JIH SKRBNO PREBERITE IN JIH  
SHRANITE ZA PRIHODNJO UPORABO.

Ker si v podjetju Intex prizadevamo, da bi bili naši izdelki vedno boljši, si pridružujemo pravico do sprememb specifikacij in videza, zaradi česar lahko brez predhodnega obvestila posodobimo navodila za uporabo.

©2024 Intex Marketing Ltd. - Intex Development Co. Ltd. - Intex Recreation Corp. All rights reserved/Tous droits réservés/Todos los derechos reservados/Alle Rechte vorbehalten. Printed in China/Imprimé en Chine/Impreso en China/Gedruckt in China.

®™ Trademarks used in some countries of the world under license from®™ Marques utilisées dans certains pays sous licence de/Marcas registradas utilizadas en algunos países del mundo bajo licencia de/Warenzeichen verwendet in einigen Ländern der Welt in Lizenz von/  
Intex Marketing Ltd. to/à/a/an Intex Development Co. Ltd., Hong Kong & Intex Recreation Corp., P.O. Box 1440, Long Beach, CA 90801 • Distributed in the European Union by/Distribué dans l'Union Européenne par/Distribuido en la unión Europea por/Vertrieb in der Europäischen Union durch/Intex Trading B.V., Ettenseweg 46, 4706 PB Roosendaal - The Netherlands • Distributed in the UK by

Unitex Service (UK) Limited, 21 Holborn Viaduct, London EC1A 2DY, UK.  
www.intexcorp.com

**INTEX®**

**VSEBINA**

96  
IO

OPOZORILO.....3

OPIS.....4

SKLOP NAPIHLJIVEGA ČOLNA ZA RIBOLOV.....5-7

NAVODILA ZA NAPIHOVANJE.....8

UPORABA DRŽALA ZA RIBIŠKO PALICO.....8

NAVODILA ZA NAMESTITEV IN  
ODSTRANJEVANJE SKEGA.....8

NAMESTITEV SEDEŽA.....9

MONTAŽA VESLA.....9

NAMESTITEV NOSILNEGA TRAKU.....9

IZPUŠČANJE ZRAKA.....10

VARNOSTNA NAVODILA IN NAVODILA ZA UPORABO.....10

NEGA IN VZDRŽEVANJE.....11

RAZSTAVLJANJE IN SHRANJEVANJE.....11

NAVODILA ZA ODPRAVLJANJE NAPA.....11

POPRAVILA.....11

OMEJENA GARANCIJA.....12

**SHRANITE TA NAVODILA**



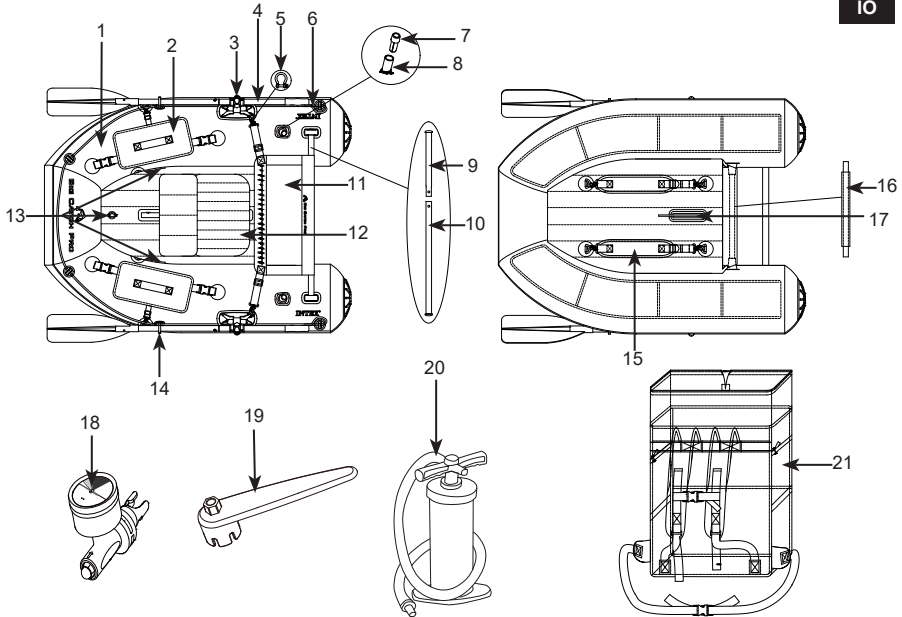
## OPOZORILO

- To ni reševalna naprava. Namenjeno uporabi samo pod ustreznim nadzorom. Nikoli ne dovolite skakanja v ta izdelek. Kadar izdelka ne uporabljate, ga nikoli ne pustite v vodi ali blizu bode. **Izdelka nikoli ne vlecite z nobenim vozilom.**
- Pred uporabo preberite celoten uporabniški priročnik in shranite priročnik na varno mesto za prihodnjo uporabo.
- Upoštevajte vsa varnostna navodila in navodila za uporabo v tem priročniku.
- Izdelek je namenjen izključno ročnemu pogonu. Nanj ne pritrdite motorja.
- **Pazite na morske vetrove in tokove.** Izdelka nikoli ne uporabljajte sami.
- Ne presežite največje priporočene nosilnosti. S preobremenitvijo kršite predpise.
- Vsi v kajaku morajo nositi rešilni jopič.
- Pri vstopu ali plezanju v izdelek bodite previdni. Za čim večjo stabilnost stopite na sredino izdelka.
- Porazdelite težo potnikov, opreme, škatle z opremo in pripomočkov, tako da je izdelek izravnane spredaj in zadaj ter ob straneh.
- Izdelka ne uporabljajte, če sumite, da je preluknjan ali pušča.
- Odrasle osebe morajo napolniti prekate v oštevilčenem zaporedju.
- Ni namenjeno raftanju na divjih vodah ali katerim koli drugim ekstremnim športnim dejavnostim.
- Izdelek ni namenjen komercialni uporabi ali najemanju.
- Upoštevajte ta pravila, da preprečite utopitev, ohromelost ali druge hude telesne poškodbe.

\* Za popoln opis vsake informacije glede varnosti in vsakega varnostnega znaka, ki je natisnjen na izdelku ali njegovi embalaži, glejte razdelek »Definicija«.

## SHRANITE TA NAVODILA

Stran 3

**Opis****96  
IO**

**POZOR:** Slika je le informativne narave. Lahko prihaja do odstopanj. Slika ne ustreza dejanskemu razmerju velikosti.

REF. ŠT.	OPIS	KOL.	ŠT. DELA
1	Ohišje čolna	1	13463
2	Ribiška vreča za shranjevanje	2	13514
3	Varovalo za veslo	2	/
4	54" veslo	2	10062D
5	Priključek za mrežno ravnilo	2	13529
6	Varnostna vrv	1	13528
7	Končni čep	2	13014G
8	Držalo za ribiško palico	2	13013G
9	Kratka »2-delna montažna cev«	1	13462
10	Dolga »2-delna montažna cev«	1	13461
11	Mrežasto ravnilo	1	13457
12	Sedež	1	13459
13	Zračni ventili	3	/
14	Držalo za veslo	2	/
15	Nosilni trak	2	13513
16	Cev za tla v trupu	1	13460
17	Kobilica	1	12181
18	Merilnik tlaka	1	12763
19	Ključ	1	11742A
20	Ročna zračna črpalka	1	/
21	Nahrbtnik	1	13458

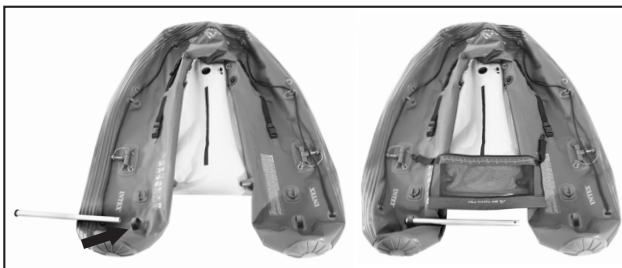
# SHRANITE TA NAVODILA

**Sklop napihljivega čolna za ribolov**96  
IO

Poiščite čisto površino, na katerem ni kamnov ali drugih ostrih predmetov.



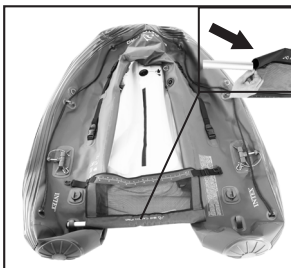
1. Izdelek razvijte.



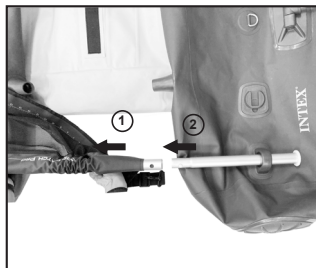
2. Poiščite »2-delno montažno cev«: sestavljena je iz ene dolge in ene kratke cevi. Dolgo cev vstavite skozi eno stran luknje za pritrditev na trup.



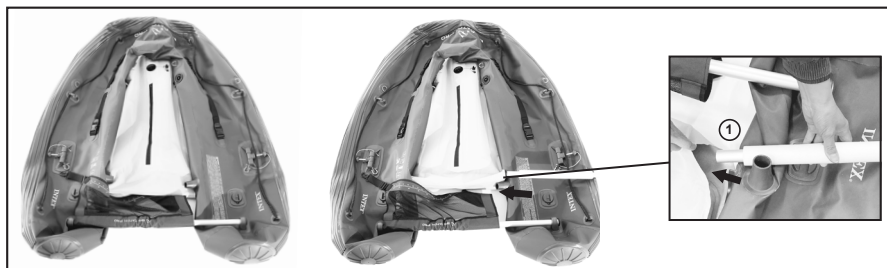
3. Razgrnite »mrežasto ravnilo«, tako da je rob rokava, obrnjen proti »2-delni montažni cevi«.



4. Vstavite dolgo »2-delno montažno cev« v rokav mrežastega ravnila.



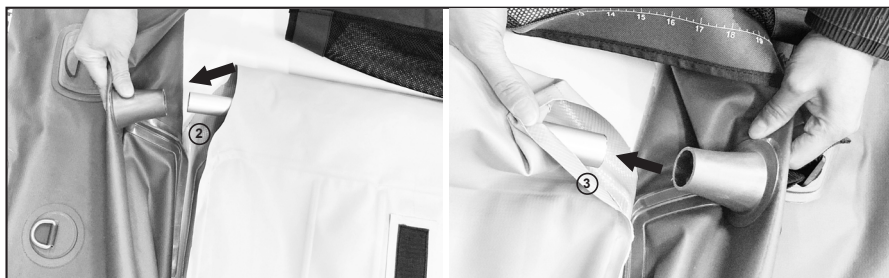
5. Kratko »2-delno montažno cev« vstavite skozi drugo stran luknje za pritrditev na trup in v dolgo montažno cev. Prepričajte se, da je vzmetni gumb zaklenjen na mesto.



6. »Cev za tla v trupu« s peno vstavite v rokav roba tal.

**SHRANITE TA NAVODILA**

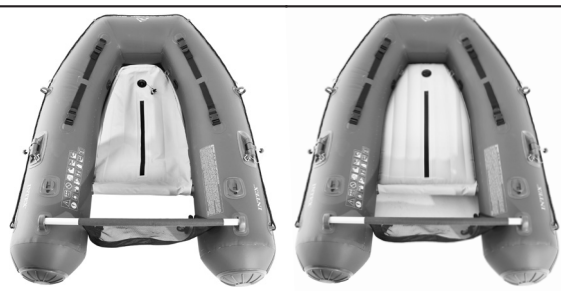
Stran 5



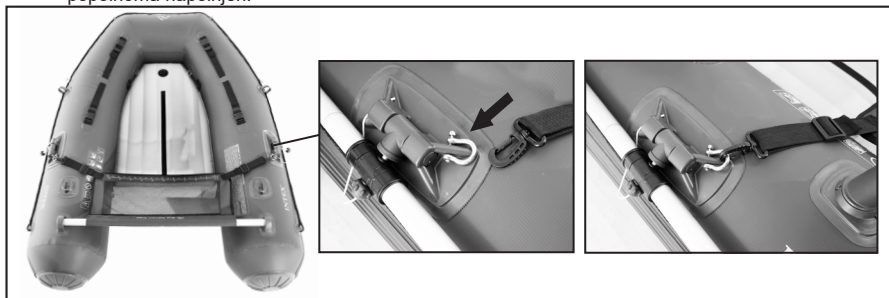
7. »Cev za tla v trupu« vstavite v levi in desni pritrdilni element.



8. Prepričajte se, da je »cev za tla v trupu« med polnjenjem varno vstavljena v pritrdilne elemente.  
**OPOMBA:** »Cev za tla v trupu« ostane na mestu, ko je trup popolnoma napolnjen.



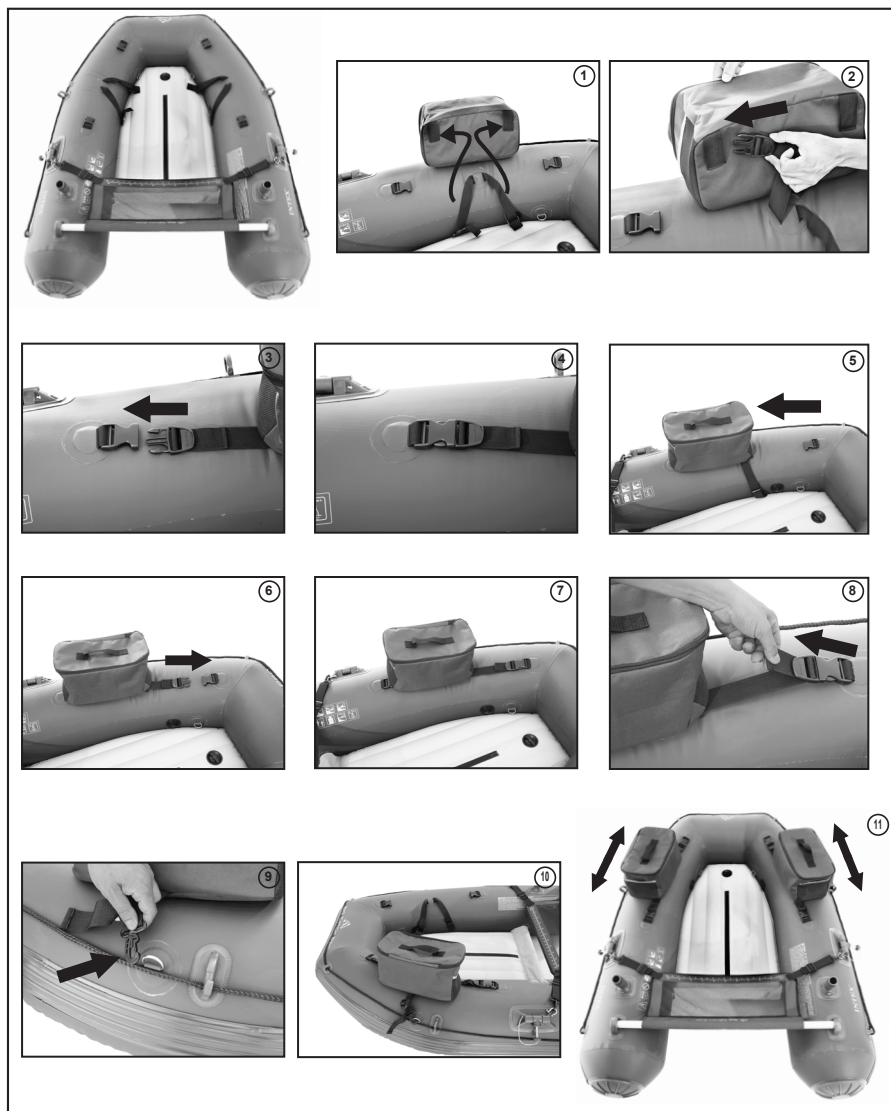
9. Napolnite zračne komore in tla v skladu s številčnim zaporedjem, označenim ob zračnih ventilih. Za podrobnosti glejte poglavje »Navodila za napihovanje«.



10. Pasove mrežastega ravnila zataknite na D-obročke. Prilagodite dolžino trakov in mrežno ravnilo.

# SHRANITE TA NAVODILA

Stran 6



11. Vrečke za shranjevanje sestavite v zgornjem zaporedju in po potrebi prilagodite položaj vrečk za shranjevanje.

**SHRANITE TA NAVODILA**

Stran 7

## Navodila za napihovanje

96  
IO

Za napihovanje izdelka uporabljajte ročno ali nožno zračno tlačilko. Ne uporabite visokotlačnega kompresorja za zrak. Odrasle osebe morajo napihniti prekate v oštevilčenem zaporedju, ki je označeno na ventilih. Obvezno upoštevajte oštevilčeno zaporedje, saj v nasprotnem primeru izdelek ne bo pravilno napihnen. Posamezen prekat napolnite tako, da je trd na otip, vendar NI pretrd.

S priloženim manometrom preverite napolnjenost glavne komore. Ob ustrezno napihnjeni glavni komori mora biti indikator merilnika tlaka v zelenem območju. ČOLNA NE NAPOLNITE PREVEČ. Napolnite samo s hladnim zrakom.

**POMEMBNO:** Temperatura zraka in vremenski pogoji vplivajo na notranji zračni tlak napihljivih izdelkov. Izdelek v hladnem vremenu izgubi nekaj tlaka zaradi krčenja zraka. V takem primeru vam priporočamo, da v izdelek dodate nekaj zraka. V toplem vremenu pa se zrak razteza. Če se to zgodi, bo »ventil za odzračevanje« samodejno sprostil odvečni zrak, ko bo notranji tlak med 1,4 in 1,8 psi (od 0,097 do 0,124 bar).

### Pritrditev zračnega ventila

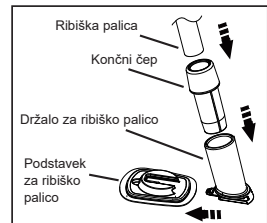
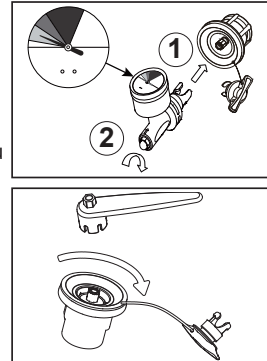
Pred uporabo preverite, ali zračni ventil morda pušča in ali je ustrezno zategnjen. Če iz ventila uhaja zrak, uporabite priloženi ključ, da zategnete zračni ventil po opisanem postopku:

1. Zagotovite, da ste iz izdelka izpustili ves zrak, nato odprite pokrovček zračnega in vstavite ključ v ohišje zračnega ventila.
2. Z eno roko z notranje strani izdelka držite zadnjo stran spodnjega dela zračnega ventila in obrnite ključ v smeri urinega kazalca.

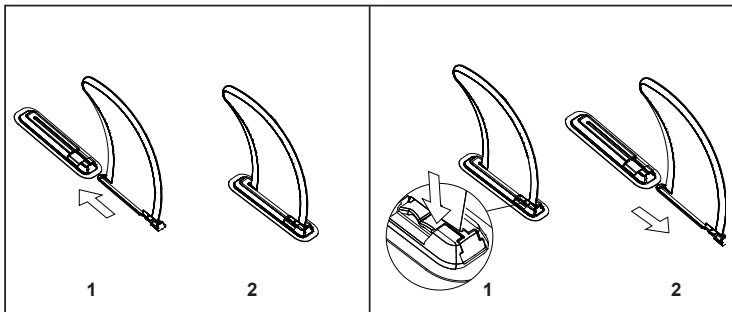
**POMEMBNO:** Spodnjega dela zračnega ventila nikoli ne prilagajajte med uporabo izdelka. Ključ za zračni ventil uporabite samo, če zračni ventil pušča. Pazite, da ventila ne prenapnete preveč (to bi lahko poškodovalo ventil). Prepričajte se, da je dobro zaprt in ne pušča.

### Uporaba držala za ribiško palico

1. Držalo za ribiško palico potisnite v podnožje.
2. Vstavite čep v držalo za ribiško palico.
3. Ribiško palico vstavite v zaključni pokrovček.



### Navodila za namestitev in odstranjevanje skega



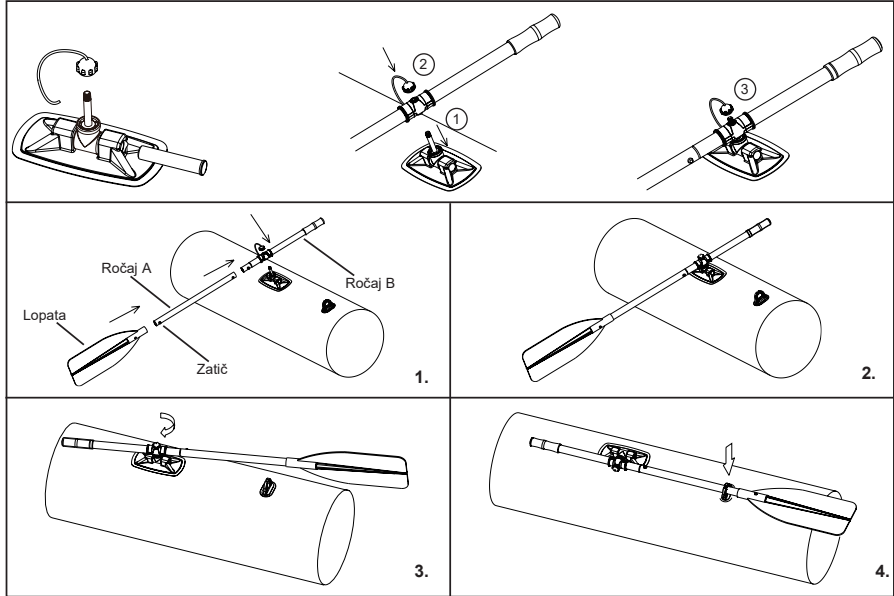
**SHRANITE TA NAVODILA**



## **Namestitev sedeža**

1. Vstavite izhodni konec zračne tlačilke v ventil in napolnite čoln. Napihnite ga, da bo na otip tog, vendar NE trd. Čolna ne napihnite preveč in ne uporabite visokotlačnega kompresorja.
2. Zaprite pokrovček ventila in namestite sedež na trak z ježkom, ki je na tleh.

## **Montaža vesla**

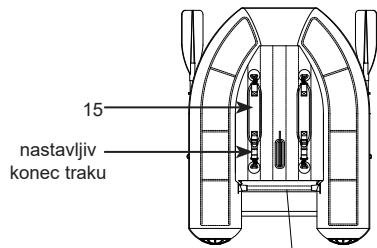


## **Namestitev nosilnega traku**

Napihnjeni izdelek obrnite tako, da je dno obrnjeno navzgor.

Nosilne trakove pritrдите na D-obročke in prilagodite dolžino trakov. Preden izdelek nosite na hrbtu, odstranite kobilico.

Pred uporabo izdelka ponovno namestite kobilico in odstranite nosilne trakove.



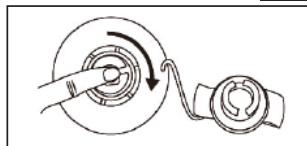
# SHRANITE TA NAVODILA

Stran 9

## **Izpuščanje zraka**

### **Za napihljiv čoln za ribolov:**

1. Odvijte pokrovček, da se pokaže nastavek, nato nastavek potisnite navznoter in ga obrnite za 90 stopinj v desno, da je nameščen v spodnjem položaju.
2. Ko je izpuščanje zraka zaključeno, nastavek potisnite navznoter in ga obrnite za 90 stopinj v levo, da je znova nameščen v položaju za napihovanje.
3. Znova namestite pokrovček.



## **Varnostna navodila in navodila za uporabo**

### **Pred izplutjem z obale ali pomola**

#### **Sebe in svoje potnike seznanite se z vsemi potrebnimi informacijami:**

- Pri prodajalcu ali lokalnih oblasteh opravite tečaj varne uporabe in se udeležite praktičnega usposabljanja.
- Seznanite se z vsemi lokalnimi predpisi in nevarnostmi, povezanimi z vodnimi aktivnostmi.
- Preverite vremensko napoved, lokalne tokove, plimovanje in vetrovne razmere.
- Nekoga na kopnem obvestite o svojem predvidenem povratku na izhodišče.
- Naučite se določiti razdaljo, ki jo lahko prevozite, in upoštevajte, da lahko slabi vremenski pogoji skrajšajo to razdaljo.
- Redno pregledujte vse varnostne zahteve.

#### **Preverite delovno stanje izdelka in opreme:**

- Preverite tlak.
- Preglejte pokrovčke ventilov.
- Preverite, ali je obremenitev enakomerno porazdeljena spredaj in zadaj ter ob straneh.

#### **Preverite, ali je na čolnu vsa potrebna varnostna oprema:**

- En rešilni jopič na osebo.
- Zračna tlačilka, vesla, komplet za popravila in komplet orodij.
- Vsa druga obvezna oprema.
- Če boste čoln uporabljali v mraku, potrebujete luči.

## **Pravila, ki jih je treba upoštevati**

- Bodite odgovorni in upoštevajte varnostna pravila, sicer lahko ogrozite svoje življenje in življenje drugih.
- Upoštevajte lokalne predpise in prakse.
- Vremenski pogoji se lahko hitro poslabšajo. Poskrbite, da lahko hitro poiščete zavetišče.
- Nosite rešilni jopič.
- Pred uporabo izdelka ali med njo ne pijte alkohola in ne jemljite drog.
- Ne presežite predpisanega števila oseb ali predpisane teže.
- Bodite pozorni na plavalce ali potapljače. Izogibajte se območjem, kjer so v vodi plavalci ali potapljači.
- Bodite še posebej oprezni, ko plujete v bližini plaž ali splavišč. Potapljaška zastava pomeni, da so v bližini potapljači. Ohranite MORATE varno razdaljo, ki jo določajo lokalni zakoni in ki se lahko razteza od 50 do 91 m (od 164 do 300 čevljev).
- Izogibajte se stiku med zračnimi komorami in ostrimi predmeti oz. agresivnimi tekočinami (kot je kislina).
- Ne kadite v čolnu.

# **SHRANITE TA NAVODILA**

## **Nega in vzdrževanje**

Izdelka ne shranjujte napihnjenega. Če ga shranite v omaro, klet ali garažo, priporočamo, da izberete hladen in suh prostor. Preden shranite izdelek, ga posušite in očistite, saj se lahko v nasprotnem primeru na površini izdelka začne nabirati plesen.

Izdelek očistite po vsaki vožnji, da preprečite morebitne poškodbe, ki lahko nastanejo zaradi izpostavljenosti pesku, slani vodi ali soncu.

Večino umazanije lahko očistite z vodo, gobo in blagim milom. Pred shranjevanjem se prepričajte, da je izdelek popolnoma suh. Čoln in pripomočke shranite v suh prostor, kjer se temperatura giblje med 0 in 40 stopinjami Celzija.

## **Razstavljanje in shranjevanje**

Izdelek najprej temeljito očistite (upoštevajte navodila za nego in vzdrževanje). Odprite vse zračne ventile, v celoti iztisnite zrak iz izdelka in iz njega odstranite vse pripomočke. Prepognite levo stran izdelka in nato še desno stran nad levo. Premec čvrsto prepognite dvakrat proti sredini izdelka, da iztisnete morebitni preostali zrak, in nato ta postopek ponovite za zadnji del izdelka. Zamenjajte vse pokrovčke zračnih ventilov. Prepognite dve nasprotno zloženi strani, kot da bi zaprli knjigo. Izdelek je pripravljen za shranjevanje. Izdelek narahlo zložite, pri čemer se izogibajte ostrim upognjenim delom, robovom in zgibom, ki lahko poškodujejo izdelek.

## **Navodila za odpravljanje napa**

Če je izdelek malce mehak, to morda ni zaradi puščanja. Če ste izdelek napihnili podnevi pri 32 °C (90 °F), se je zrak čez noč morda ohladil na 25 °C (77 °F). Hladnejši zrak izvaja manj pritiska na trup, tako da je material naslednje jutro lahko mehkejši.

Če ni bilo nobene razlike v temperaturi, začnite iskati razpoko:

- Izdelek si dobro oglejte z razdalje le nekaj metrov. Obrnite ga in pozorno pregledajte zunanost. Morebitne velike razpoke boste zlahka opazili.
- Če približno veste, kje je razpoka, v steklenico z razpršilom zmešajte sredstvo za pomivanje in vodo ter razpršite tekočino nad sumljivimi območji. Pri morebitni razpoki bodo nastali mehurčki, tako da boste lahko točno določili mesto puščanja.
- Preverite ventile, ali morda ne tesnijo v celoti, poškrupite milnico okrog ventila in ohišja ventila.

## **Popravila**

Pri stalni uporabi se lahko zgodi, da občasno preluknjate izdelek. Večino razpok lahko popravite v nekaj minutah. Izdelku je priložen komplet za krpanje, dodatne pripomočke za popravila pa lahko naročite na spletnem mestu podjetja Intex v razdelku storitev za stranke.

Poiščite razpoko; milnica se začne peniti pri razpoki. Temeljito očistite območje okoli razpoke, da odstranite morebitno umazanijo.

Izrežite dovolj velik obliž, ki naj bo od poškodovanega območja večja za približno 1,5 cm. Zaokrožite robove in postavite obliž na poškodovano območje ter ČVRSTO PRITISNITE NAVZDOL. Uporabite lahko utež, ki bo pritiskala na poškodovano območje.

Kajaka ne napihujte 30 min po krpanju.

Če obliž ne drži, lahko pri lokalnem trgovcu kupite lepilo za PVC ali lepilo na osnovi silikona za popravilo ležalnih podlog, šotorov ali čevljev. Preberite navodila za lepilo za krpanje.

# SHRANITE TA NAVODILA

## Omejena garancija

96  
IO

Napihljiv Čoln za Ribolov podjetja Intex je izdelan iz najbolj kakovostnih materialov. Vsi Napihljiv Čoln za Ribolov podjetja Intex so bili pregledani, ali vsebujejo poškodbe, preden so bili razposlani trgovcem. To omejeno jamstvo velja le za Napihljiv Čoln za Ribolov podjetja Intex.

Ta omejena garancija je dodatek k vašim zakonskim pravicam in pravnim sredstvom a tega ne nadomešča. V kolikor ta garancija ni v skladu s katerimi koli vašimi zakonskimi pravicami, imajo slednje prednost. Če na primer potrošniška zakonodaja v Evropski uniji zakonsko predpisuje pravice iz garancije poleg garancijskega kritja te garancije: za informacije v zvezi s potrošniškim pravom po EU glejte spletno stran Evropskega potrošniškega centra [http://ec.europa.eu/consumers/ecc/contact\\_en/htm](http://ec.europa.eu/consumers/ecc/contact_en/htm).

Odredbe ovog ograničenog jamstva odnose se samo na prvog kupca te nisu prenosiva. Ovo ograničeno jamstvo vrijedi za razdoblje od 1 leto od dana kada je proizvod kupljen u maloprodaji. Čuvajte svoj originalni račun s ovim uputama, kao dokaz kupnje, budući da ćete ga trebati predložiti u slučaju da želite ostvariti neko od prava ovog ograničenog jamstva.

Če v garancijskem obdobju pri Napihljiv Čoln za Ribolov naletite na napako v izdelavi, se obrnite na ustrezní servisni center (glej spodaj). Če izdelek vrnete v skladu z navodili servisnega centra Intex, bo osebje v servisnem centru izdelek pregledalo in odločilo o veljavnosti zahtevka. Če za izdelek veljajo določbe jamstva, vam bodo izdelek brezplačno popravili ali zamenjali z enakim ali primerljivim izdelkom (po odločitvi Intexa).

Razen te garancije in katerih koli drugih zakonskih pravic, ki veljajo v vaši državi, druge garancije niso nakazane. Intex v nobenem primeru vam in tretjim osebam ne odgovarja za neposredno ali posredno škodo, ki nastane zaradi uporabe izdelka Intex Napihljiv Čoln za Ribolov ali zaradi aktivnosti Intexa ali njegovih predstavnikov ali zaposlenih (vključno z izdelavo izdelka). Nekatere države ali pristojnosti ne dovoljujejo izključitve ali omejitve naključne ali posledične škode, zato zgornja omejitve ali izključitve za vas morda ne velja.

Upoštevajte, da ta omejena garancija ne velja v naslednjih primerih:

- Če z Napihljiv Čoln za Ribolov Intex ravirate malomarno, ga nepravilno uporabljate, če je bil čoln udeležen v nesreči, če ne deluje pravilno, če ga vlečete ali prevažate s prikolico, ga nepravilno vzdržujete ali shranjujete.
- Če se Napihljiv Čoln za Ribolov poškoduje v okoliščinah, na katere Intex ne more vplivati, med drugim sem spadajo prebodi, raztrganje, abrazije ali običajna obraba.
- Za dele in komponente, ki jih ne prodaja Intex.
- V primeru nedovoljenega spreminjanja, popravil ali razstavljanja izdelka Intex Napihljiv Čoln za Ribolov s strani osebe, ki ni serviser podjetja Intex.

Pozorno preberite uporabniški priročnik ter upoštevajte navodila o pravilni uporabi in vzdrževanju Napihljiv Čoln za Ribolov podjetja Intex. Opremo pred uporabo vedno preglejte. Če ne boste upoštevali navodil, morda ne boste mogli uveljavljati omejenega jamstva.

## SHRANITE TA NAVODILA