

Slovenian

328
IO

POMEMBNA VARNOSTNA PRAVILA

Preden izdelek sestavite in začnete uporabljati, natančno preberite in upoštevajte vsa navodila ter se prepričajte, da jih razumete. Shranite za v prihodnje.

QZ1100

Krystal Clear™ ozonatorja in solnega klorinatorja
Številka certificiranega modela ZS6220 & ZS6230



Slika je namenjena temu.

Preizkusite še druge izdelke Intex: bazene, dodatke za bazene, napihljive bazene in hišne igrače, zračne blazine in čolne, ki jih lahko kupite v poslovalnicah ali na naši spletni strani, ki je navedena spodaj. Zaradi naše politike nenehnega izboljševanja izdelkov si pri podjetju Intex pridržujemo pravico do sprememb v specifikacijah in videzu izdelkov, kar lahko povzroči spremembe v priločniku z navodili za uporabo brez predhodnega obvestila.

INTEX®

©2025 Intex Marketing Ltd. - Intex Development Co. Ltd. - Intex Recreation Corp. All rights reserved/Tous droits réservés/Todos los derechos reservados/Alle Rechte vorbehalten. Printed in China/Imprimé en Chine/Impreso en China/Gedruckt in China.

®™ Trademarks used in some countries of the world under license from/®™ Marques utilisées dans certains pays sous licence de/Marcas registradas utilizadas en algunos países del mundo bajo licencia de/Warenzeichen verwendet in einigen Ländern der Welt in Lizenz von/Intex Marketing Ltd. to/à/a/an Intex Development Co. Ltd., Hong Kong & Intex Recreation Corp., P.O. Box 1440, Long Beach, CA 90801 • Distributed in the European Union by/Distribué dans l'Union Européenne par/Distribuido en la unión Europea por/Vertrieb in der Europäischen Union durch/Intex Trading B.V., Ettenseweg 46, 4706 PB Roosendaal – The Netherlands • Distributed in the UK by Unitex Service (UK) Limited, 124 City Road, London, England, EC1V 2NX, UK.
www.intexcorp.com

NAVODILA ZA UPORABO

KAZALO

Opozorila.....	3
Sestavni deli.....	4
Specifikacije izdelka.....	5
Navodila za sestavljanje.....	6-7
Količina soli in vode v bazenu.....	8
Tabela z informacijami o količini soli v bazenih podjetja Intex.....	9
Tabela z informacijami o količini cianurjeve kisline v bazenih podjetja Intex.....	10
Tabela časa delovanja za bazene INTEX.....	11
Tabela z informacijami o količini soli v bazenih, ki niso bazeni podjetja Intex.....	12
Tabela z informacijami o količini cianurjeve kisline v bazenih, ki niso bazeni podjetja Intex.....	12
Čas delovanja za druge bazene (ne INTEX).....	12
Navodila za uporabo.....	13-14
Preglednica kod LED.....	15
Primerna postavitve.....	16
Vzdrževanje.....	17-19
Dolgotrajno shranjevanje.....	19
Vzdrževanje bazena in kemikalije.....	20
Odpravljanje težav.....	21-22
Zamenjava krmilne postaje.....	23
Splošna varnost v vodi.....	23
Omejena garancija.....	24

POMEMBNA VARNOSTNA PRAVILA

Preden namestite in začnete uporabljati ta izdelek, preberite in upoštevajte vsa navodila ter se prepričajte, da jih razumete.

PREBERITE IN UPOŠTEVAJTE VSA NAVODILA

⚠ OPOZORILO

- Solni klorinator je namenjen le proizvodnji natrijevega hipoklorita. Izdelek ne nadzoruje ali regulira vrednosti natrijevega hipoklorita v bazenu. Lastnik bazena mora sam spremljati in ohranjati vrednosti prostega klora v priporočljivem razponu od 0,5 do 3,0 delcev na milijon (ppm). Lastnik bazena mora redno preverjati vrednosti prostega klora, medtem ko črpalka za bazen deluje, in ustrezno prilagoditi solni klorinator.
- Da bi se igrali s to napravo.
- Otroke in invalidne osebe morate vedno nadzirati.
- Samo za uporabo na prostem.
- Otroci se ne smejo približevati tej napravi ali električnim kablom. Čiščenje in vzdrževanje mora izvajati odrasla oseba (starejša od 18 let), ki je seznanjena z nevarnostjo električnega udara.
- Naprava ni primerna za osebe (vključno z otroki) z zmanjšanimi telesnimi, zaznavnimi ali duševnimi sposobnostmi ter s pomanjkanjem izkušenj ali znanja, razen če so pod nadzorom ali so bile poučene o varni uporabi s strani osebe, ki je odgovorna za njihovo varnost.
- To napravo lahko sestavijo in razstavijo le odrasle osebe.
- Nevarnost električnega udara. Napravo priključite le v ozemljeno vtičnico, opremljeno z varovalko za preostali tok (GFCI) ali zaščitnim stikalom (RCD). Posvetujte se z strokovnjakom, če ne morete preveriti, ali je vaša vtičnica zavarovana z varovalko/stikalom. Naj vam usposobljen strokovnjak namesti varovalko/stikalo za največ 30 mA. Ne uporabljajte prenosne varnostne naprave (PRCD).
- Napravo vedno izključite iz električnega omrežja, preden jo začnete čistiti, popravljati ali kakor koli drugače nastavljati.
- Ko ste napravo namestili, mora biti vtič vedno dostopen.
- Električnega kabla ne smete zakopati. Postavite ga tja, kjer je ne morete poškodovati s kosilnico, napravami za obrezovanje grmičevja ali drugo opremo.
- Če se električni kabel poškoduje, ga mora zamenjati proizvajalec, njegov pooblaščen zastopnik ali druge ustrezno usposobljene osebe. Nikoli ne poskušajte sami popraviti izdelka.
- Da bi zmanjšali tveganje električnega udara, naprave ne priključite v električno omrežje s podaljški in ne uporabljajte časovnikov, adapterjev ali pretvornikov; zagotovite ustrezno vtičnico.
- Naprave ne smete poskušati vključiti ali izključiti iz električnega omrežja, kadar stojite v vodi ali če imate mokre roke.
- Naprava mora biti vsaj 2 m oddaljena od bazena.
- Vtič naprave mora biti več kot 3,5 m oddaljen od bazena.
- Napravo postavite stran od bazena, da preprečite, da bi nanjo plezali otroci in tako dobili dostop do bazena.
- Ne uporabljajte te naprave, če je kdo v bazenu.
- Ta naprava je namenjena le za uporabo skupaj s sestavljivimi bazeni. Ne uporabljajte je s trajno vgrajenimi bazeni. Sestavljiv bazen lahko vedno pospravite in razstavite.
- Naprava je namenjena izključno za uporabo v gospodinjstvu.
- To napravo lahko uporabljate le v namen, kot je opisan v navodilih!

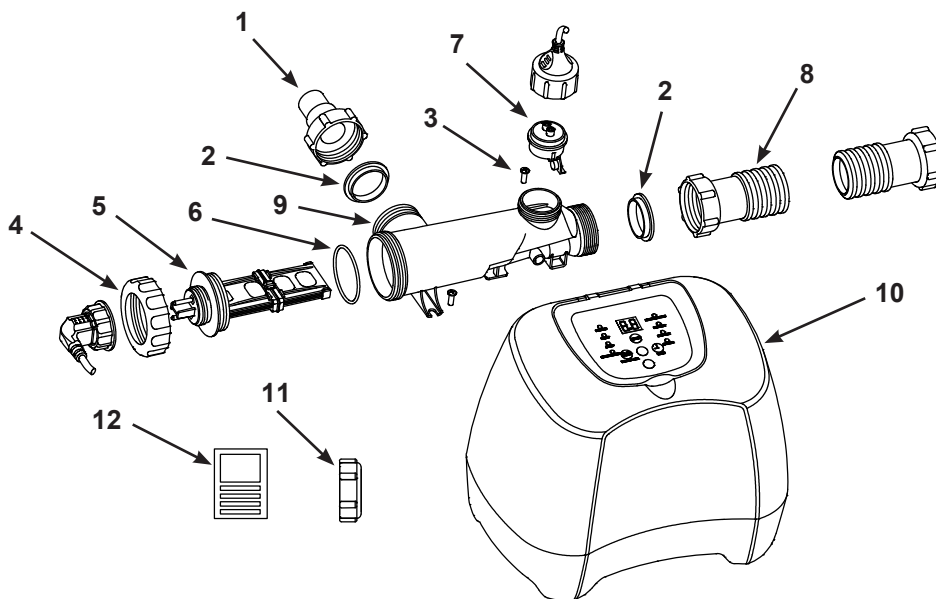
ČE NE UPOŠTEVATE TEH OPOZORIL, LAHKO POVZROČITE ŠKODO, RESNE POŠKODBE ALI SMRT.

Ta opozorila, navodila in varnostna pravila v zvezi z napravo predstavljajo le nekaj splošnih tveganj, povezanih z napravami za vodno rekreacijo, in ne zajemajo vseh vrst tveganj in nevarnosti. Pri uživanju v kateri koli vodni dejavnosti uporabljajte zdravo pamet in dobro presojo.

Primerno samo za prenosne samostoječe bazene

SESTAVNI DELI

Preden začnete sestavljati napravo, si vzemite nekaj minut, da preverite vsebino in se seznanite z vsemi deli.



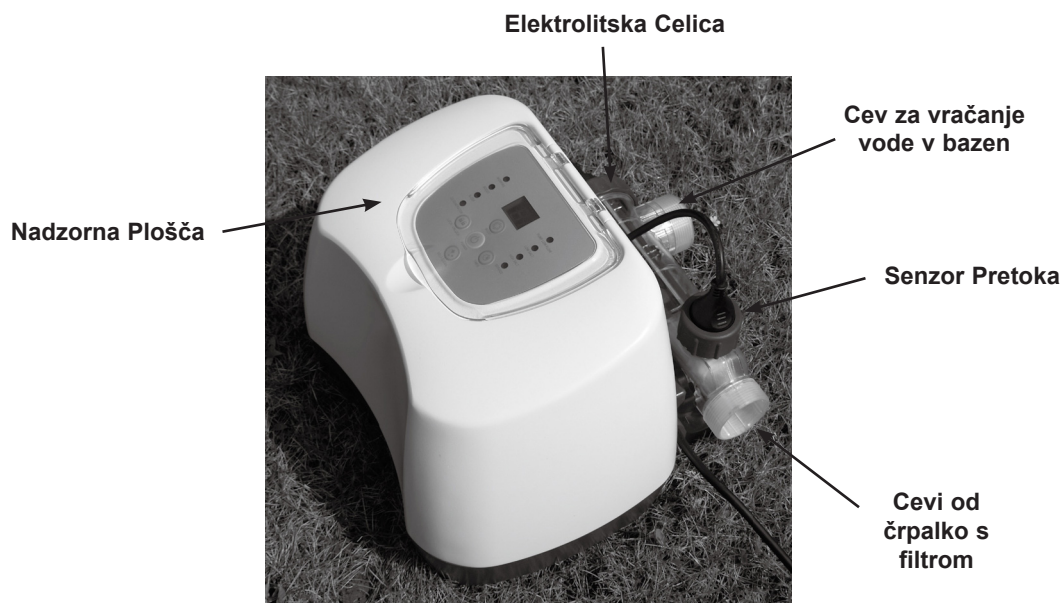
POZOR: Slika je le informativne narave. Lahko prihaja do odstopanj. Slika ne ustreza dejanskemu razmerju velikosti.

REF. ŠT.	OPIS	KOL.	ŠT. DELA
1	PRILAGOJEVALNIK Z NAVOJNIM OBROČEM	1	10849
2	O-OBROČEK V OBLIKI ČRKE L	2	11228
3	VIJAK	2	11519
4	MATICA ELEKTRODE IZ TITANA	1	11432
5	ELEKTRODA IZ TITANA	1	11374
6	O-TESNILO NA TITANOVIH PLOŠČICAH	1	11515
7	SENZOR PRETOKA	1	11460
8	PRIKLJUČNA CEV Z NAVOJNIMI SPOJKAMI	1	10720
9	OHIŠJE ELEKTROLITSKE CELICE	1	12663
10	NADZORNA PLOŠČA	1	12662
11	POKROV CELICE	2	11131
12	TESTNI TRAKOVI	1	19635

Ko naročate nadomestne dele, navedite številko modela črpalke in številke nadomestnih delov.

SPECIFIKACIJE IZDELKA

Moč:	125 W
Idealna količina soli:	3000 ppm (delcev na milijon)
Največja proizvodnja klora/uro:	11 g/uro
Proizvodnja ozona:	150 mg/uro
Najmanjša hitrost pretoka filtrirne črpalke:	1600 ~ 4000 galon/uro (6056 - 15140 litrov/uro)
Omejena garancija:	Glejte poglavje "Omejena garancija"



NAVODILA ZA SESTAVLJANJE

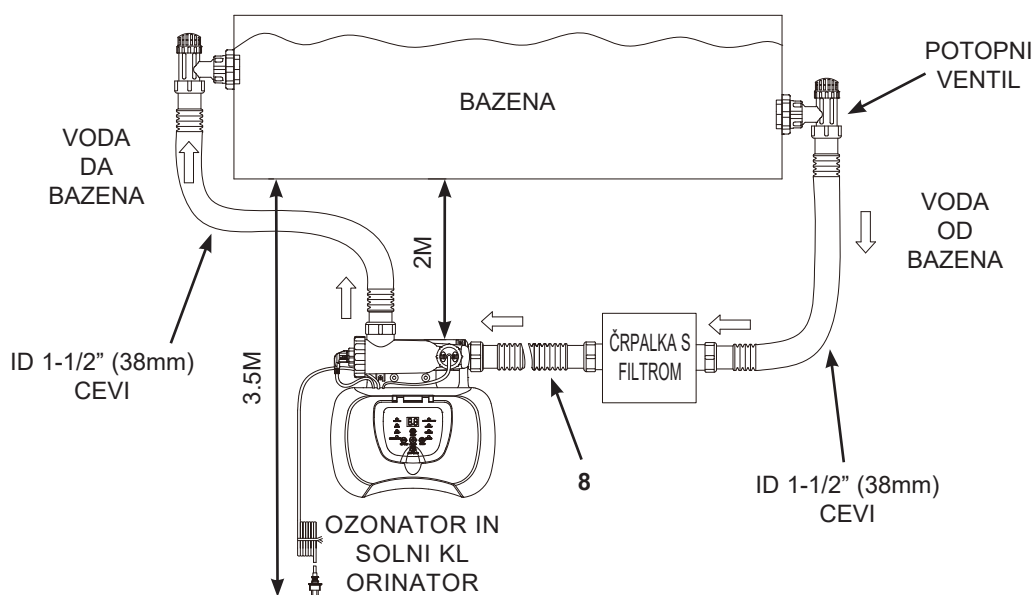
POMEMBNO

- Za dovod vode v ozonator in solni klorinator ter pravilno delovanje tega sistema morate namestiti ločeno filtrirno črpalko z zmogljivostjo 6056–15140 litrov/uro (1600–4000 galon/uro).
- Ozonator in solni klorinator je treba namestiti kot zadnji del opreme za bazen v povratni liniji za dovajanje vode v bazen, kot je prikazano na sliki 1. To mesto namestitve podaljšuje življenjsko dobo titanovih ploščic.

1. Samostojni bazen in njegovo filtrirno črpalko sestavite v skladu z njunimi navodili za namestitvev.
2. Ozonator in solni klorinator ter njegove pripomočke odstranite iz embalaže.
3. Ozonator in solni klorinator namestite za filtrirno črpalko.
4. Priključite priključno cev (8) na dovodni ventil na ozonatorju in solnem klorinatorju.

Za priključitev sistema na črpalko in bazen z 38-milimetrskimi priključki/cevmi (1-1/2 palca) upoštevajte ta navodila:

Slika #1



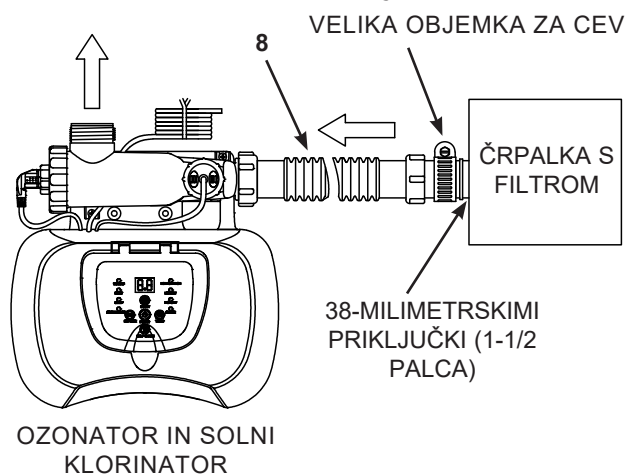
1. Če je bazen prazen, takoj nadaljujte z 2. korakom. Če je samostojni bazen napolnjen z vodo, pred namestitvijo ozonatorja in solnega klorinatorja zaprite potopne ventile.
2. Izključite povratno cev za vodo iz priključka filtrirne črpalke in jo priključite na odvodni ventil na ozonatorju in solnem klorinatorju.
3. Priključite priključno cev (8) na odvodni priključek filtrirne črpalke.
4. Odprite potopne ventile, da omogočite pretok vode.

NAVODILA ZA SESTAVLJANJE (nadaljevanje)

Priključitev sistema na druge vrste črpalk (z drugačno vrsto navoja ali brez navoja):

Ozonator in solni klorinator je mogoče prilagoditi tudi za druge filtrirne črpalke z drugačnim navojem ali brez navoja na priključku.

Priključitev na 38 mm cev (1-1/2 palca) z objemko:



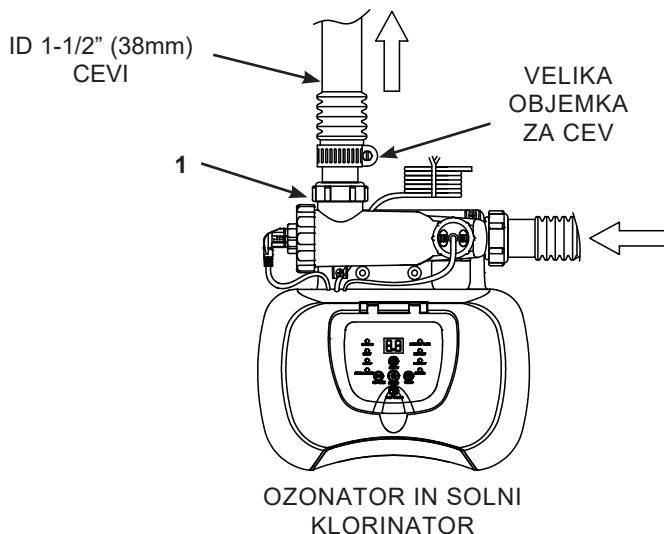
1. Z veliko cevno objemko priključite priključno cev (8) na odvodni priključek filtrirne črpalke. Čvrsto privijte.

Priključitev sistema na druge vrste bazenov

Ko ozonator in solni klorinator priključite na črpalko, ga priključite na bazen. Postopek namestitve je prikazan na sliki 1.

Spodaj je opisana pogosta vrsta priključitve:

Priključitev na 38 mm priključke (1-1/2 palca) brez navoja:



1. Priključite prilagojevalnik A (1) na odvodni ventil na ozonatorju in solnem klorinatorju. Čvrsto privijte.
2. Ko prilagojevalnik A (1) pritrdite na odvodni ventil na ozonatorju in solnem klorinatorju, z veliko cevno objemko priključite povratno cev za vodo na prilagojevalnik.

KOLIČINA SOLI IN VODE V BAZENU

• Katere vrste soli so primerne:

Zaradi zaščite opreme je treba v bazenih uporabljati posebno vrsto soli. Pri nakupu soli preverite, ali sol ustreza standardu EN16401 za kemikalije za uporabo v bazenih. Če potrebujete pomoč pri preverjanju, ali je vaša sol ustrezna, se obrnite na lokalno prodajalno z bazeni ali na proizvajalca soli. **Ne uporabljajte jodirane soli, soli, ki vsebuje sredstvo proti strjevanju (E535), ali rumeno obarvane soli (natrijev heksacianoferat).**

Ko izbirate sol, ki jo želite uporabiti v EU, upoštevajte, da Evropska komisija za kemikalije (ECHA) zahteva uporabo soli (natrijev klorid) registriranih/odobrenih proizvajalcev, ki so navedeni na seznamu ECHA Article 95, v skladu z Uredbo o biocidnih proizvodih (BPR, Uredba (EU) 528/2012). Za več informacij si oglejte spletno mesto ECHA na naslovu <https://echa.europa.eu/information-on-chemicals/active-substance-suppliers>.


Uporabljajte samo natrijev klorid

Uporabljajte samo sol iz natrijevega klorida (NaCl), ki je vsaj 99,4% čista. Prav tako lahko za mehčanje vode uporabite solne pelete (stisnjene oblike izhlapele soli). Upoštevajte, da se ti peleti topijo dalj časa. Sol se dodaja vodi v bazenu, elektrolitska celica pa sol uporabi za ustvarjanje sredstva za prečiščevanje. Čistejša sol torej pomeni boljše učinkovitost elektrolitske celice.

• Optimalna količina soli

Idealna količina soli v vodi bazena je med 2500 in 3500 ppm (delcev na milijon). Optimalna količina je 3000 ppm. Premalo soli zmanjša učinkovitost solnega klorinatorja in vodi v nizko proizvodnjo sredstva za prečiščevanje. Pri visoki količini soli pa lahko voda v bazenu dobi slan okus (to se lahko zgodi, kadar je količina soli večja od 3500-4000 ppm). Preveč soli lahko poškoduje napajanje in povzroči korozijo kovinskih delov bazena in dodatkov. Na strani »Tabela z informacijami o količini soli« v tem priročniku so prikazani pravilni potrebni odmerki soli.

• Dodajanje soli

1. Vključite filtrirno črpalko za zagon kroženja vode.
2. Ozonator in solni klorinator še ne vključite.
3. Določite količino soli, ki naj se doda (glejte "Tabela z informacijami o količini soli").
4. Enakomerno razporedite ustrezno količino soli okoli notranjosti oboda bazena.
5. Preprečite zamašitev filtra tako, da soli ne dodajate skozi lovilno mrežico.
6. Pomešajte po dnu bazena, da pospešite postopek raztapljanja. Sol se ne sme nakopičiti na dnu bazena. Zaženite filtrirno črpalko in jo pustite neprekinjeno delovati 24 ur, da temeljito raztopi sol.
7. Če je po 24 urah vsa sol raztopljena, vključite Ozonator in solni klorinator, pritisnite gumb  in ga držite toliko časa, da zaslišite pisk in da začne utripati koda »00« »Delovanje solnega klorinatorja«, nato pa nastavite zeleni čas delovanja solnega klorinatorja za bazen (oglejte si tabelo z informacijami o času delovanja).

• Odstranjevanje soli

Če ste dodali preveč soli, enota zapiska in prikaže oznako »Code 92« (oglejte si preglednico kod LED). Zmanjšati boste morali količino soli. To lahko storite zgolj z zamenjavo dela vode v bazenu z navadno vodo. Izpraznite in napolnite približno 20% vode v bazenu, da koda »Code 92« izgine.

• Izračun količine za bazen

Bazena	Galone	Kubični metri
Pravok.	Dolžina x širina x povprečna globina x 7.5	Dolžina x širina x povprečna globina
Okrogli	Dolžina x širina x povprečna globina x 5.9	Dolžina x širina x povprečna globina x 0.79
Ovalni	Dolžina x širina x povprečna globina x 6.0	Dolžina x širina x povprečna globina x 0.80

TABELA Z INFORMACIJAMI O KOLIČINI SOLI V BAZENIH PODJETJA INTEX

V spodnji tabeli je prikazana količina soli, potrebna za doseganje in ohranjanje optimalne količine soli (3000 ppm).

Velikost bazena		Prostornina vode (izračunana pri 90% za bazen Frame in 80% za bazen Easy Set in Ovalen b.)		Sol, potrebna ob začetku uporabe 3,0 g/l (3000 ppm)		Sol, potrebna, ko je zaznana nizka količina soli (koda »91«)	
		(Galone)	(Litri)	(Lbs)	(Kgs)	(Lbs)	(Kgs)
NADZEMNI BAZENI INTEX							
EASY SET®	15' x 33" (457cm x 84cm)	2587	9792	65	30	20	10
	15' x 36" (457cm x 91cm)	2822	10681	65	30	20	10
	15' x 42" (457cm x 107cm)	3284	12430	80	35	20	10
	15' x 48" (457cm x 122cm)	3736	14141	95	45	25	10
	16' x 42" (488cm x 107cm)	3754	14209	95	45	25	10
	16' x 48" (488cm x 122cm)	4273	16173	110	50	30	15
	16' x 52" (488cm x 132cm)	4614	17464	115	50	30	15
	18' x 42" (549cm x 107cm)	4786	18115	120	55	30	15
OKROGEL S KOVINSKIM OKVIRJEM	18' x 48" (549cm x 122cm)	5455	20647	135	60	35	15
	15' x 36" (457cm x 91cm)	3282	12422	80	35	20	10
	15' x 42" (457cm x 107cm)	3861	14614	100	45	25	10
	15' x 48" (457cm x 122cm)	4440	16805	110	50	30	15
	16' x 48" (488cm x 122cm)	5061	19156	125	55	35	15
	18' x 48" (549cm x 122cm)	6423	24311	160	75	40	20
	21' x 52" (640cm x 132cm)	9533	36082	240	110	60	30
ULTRA FRAME	24' x 52" (732cm x 132cm)	12481	47241	310	140	80	35
	16' x 48" (488cm x 122cm)	5061	19156	125	55	35	15
	18' x 48" (549cm x 122cm)	6423	24311	160	75	40	20
	18' x 52" (549cm x 132cm)	6981	26423	175	80	45	20
	20' x 48" (610cm x 122cm)	7947	30079	210	90	50	25
	22' x 52" (671cm x 132cm)	10472	39637	260	120	65	30
	24' x 52" (732cm x 132cm)	12481	47241	310	140	80	35
GRAPHITE GRAY PANEL POOL SET™	26' x 52" (792cm x 132cm)	14667	55515	365	165	90	40
	15'8" x 49" (478cm x 124cm)	4440	16805	110	50	30	15
	16'8" x 49" (508cm x 124cm)	5061	19156	125	55	35	15
OVALNI OKVIR	18'8" x 53" (569cm x 135cm)	6981	26423	175	80	45	20
	18' x 10' x 42" (549cm x 305cm x 107cm)	2885	10920	70	30	20	10
	20' x 12' x 48" (610cm x 366cm x 122cm)	4393	16628	110	50	30	15
PRAVOK. ULTRA FRAME	15' x 9' x 48" (457cm x 274cm x 122cm)	3484	13187	90	40	25	10
	18' x 9' x 52" (549cm x 274cm x 132cm)	4545	17203	115	50	30	15
	20' x 10' x 52" (610cm x 305cm x 132cm)	5835	22085	145	65	40	20
	24' x 12' x 52" (732cm x 366cm x 132cm)	8403	31805	210	95	55	25
	32' x 16' x 52" (975cm x 488cm x 132cm)	14364	54368	360	165	90	40

TABELA Z INFORMACIJAMI O KOLIČINI CIANURJEVE KISLINE V BAZENIH PODJETJA INTEX

Cianurjeva kislina je kemično sredstvo, ki zmanjšuje izgubo klora v vodi zaradi ultravijoličnih žarkov. Za čim boljše delovanje priporočamo, da količina cianurjeve kisline ostane približno na 1% soli, npr. 45 kg (100 lbs) soli x 1% = 0,45 kg (1 lbs) cianurjeve kisline. Če je voda v bazenu umazana, NE dodajajte stabilizatorja klora (cianurjeve kisline), saj s tem upočasnite čas prečiščevanja naprave. V tem primeru morate povečati količino proizvodnje ozona in klora v vodi v bazenu (oglejte si navodila za povečano delovanje naprave). Ko je voda v bazenu znova bistra in čista, lahko dodate cianurjevo kislino.

Velikost bazena		Prostornina vode (izračunana pri 90 % za bazen Frame in 80% za bazen Easy Set in Ovalen b.)		Cianurjeva kislina, potrebna ob začetku uporabe 0,03g/l	
		(Galone)	(Litri)	(Lbs)	(Kgs)
NADZEMNI BAZENI INTEX					
EASY SET®	15' x 33" (457cm x 84cm)	2587	9792	0.6	0.3
	15' x 36" (457cm x 91cm)	2822	10681	0.7	0.3
	15' x 42" (457cm x 107cm)	3284	12430	0.8	0.4
	15' x 48" (457cm x 122cm)	3736	14141	0.9	0.4
	16' x 42" (488cm x 107cm)	3754	14209	0.9	0.4
	16' x 48" (488cm x 122cm)	4273	16173	1.1	0.5
	16' x 52" (488cm x 132cm)	4614	17464	1.2	0.5
	18' x 42" (549cm x 107cm)	4786	18115	1.2	0.5
	18' x 48" (549cm x 122cm)	5455	20647	1.4	0.6
OKROGEL S KOVINSKIM OKVIRJEM	15' x 36" (457cm x 91cm)	3282	12422	0.8	0.4
	15' x 42" (457cm x 107cm)	3861	14614	1.0	0.4
	15' x 48" (457cm x 122cm)	4440	16805	1.1	0.5
	16' x 48" (488cm x 122cm)	5061	19156	1.3	0.6
	18' x 48" (549cm x 122cm)	6423	24311	1.6	0.7
	21' x 52" (640cm x 132cm)	9533	36082	2.4	1.1
	24' x 52" (732cm x 132cm)	12481	47241	3.1	1.4
ULTRA FRAME	16' x 48" (488cm x 122cm)	5061	19156	1.3	0.6
	18' x 48" (549cm x 122cm)	6423	24311	1.6	0.7
	18' x 52" (549cm x 132cm)	6981	26423	1.7	0.8
	20' x 48" (610cm x 122cm)	7947	30079	2.0	0.9
	22' x 52" (671cm x 132cm)	10472	39637	2.6	1.2
	24' x 52" (732cm x 132cm)	12481	47241	3.1	1.4
	26' x 52" (792cm x 132cm)	14667	55515	3.7	1.7
GRAPHITE GRAY PANEL POOL SET™	15'8" x 49" (478cm x 124cm)	4440	16805	1.1	0.5
	16'8" x 49" (508cm x 124cm)	5061	19156	1.3	0.6
	18'8" x 53" (569cm x 135cm)	6981	26423	1.7	0.8
OVALNI OKVIR	18' x 10' x 42" (549cm x 305cm x 107cm)	2885	10920	0.7	0.3
	20' x 12' x 48" (610cm x 366cm x 122cm)	4393	16628	1.1	0.5
PRAVOK. ULTRA FRAME	15' x 9' x 48" (457cm x 274cm x 122cm)	3484	13187	0.9	0.4
	18' x 9' x 52" (549cm x 274cm x 132cm)	4545	17203	1.1	0.5
	20' x 10' x 52" (610cm x 305cm x 132cm)	5835	22085	1.5	0.7
	24' x 12' x 52" (732cm x 366cm x 132cm)	8403	31805	2.1	1.0
	32' x 16' x 52" (975cm x 488cm x 132cm)	14364	54368	3.6	1.6

TABELA ČASA DELOVANJA ZA BAZENE INTEX (S CIANURJEVO KISLINO)

Velikost bazena		Prostornina vode (izračunana pri 90 % za bazen Frame in 80% za bazen Easy Set in Ovalen b.)		Čas delovanja (ure) pri različnih temperaturah okolja/zraka			Čas delovanja črpalke Intex (Ure)
		(Galone)	(Litri)	10 - 19°C (50 - 66°F)	20 - 28°C (68 - 82°F)	29 - 36°C (84 - 97°F)	
NADZEMNI BAZENI INTEX							
EASY SET®	15' x 33" (457cm x 84cm)	2587	9792	1	1	2	4
	15' x 36" (457cm x 91cm)	2822	10681	1	1	2	4
	15' x 42" (457cm x 107cm)	3284	12430	1	2	3	4
	15' x 48" (457cm x 122cm)	3736	14141	1	2	3	4
	16' x 42" (488cm x 107cm)	3754	14209	1	2	3	4
	16' x 48" (488cm x 122cm)	4273	16173	2	2	3	4
	16' x 52" (488cm x 132cm)	4614	17464	2	2	3	4
	18' x 42" (549cm x 107cm)	4786	18115	2	2	3	4
18' x 48" (549cm x 122cm)	5455	20647	2	3	4	6	
OKROGEL S KOVINSKIM OKVIRJEM	15' x 36" (457cm x 91cm)	3282	12422	1	2	3	4
	15' x 42" (457cm x 107cm)	3861	14614	1	2	3	4
	15' x 48" (457cm x 122cm)	4440	16805	2	2	3	4
	16' x 48" (488cm x 122cm)	5061	19156	2	3	4	6
	18' x 48" (549cm x 122cm)	6423	24311	3	3	4	6
	21' x 52" (640cm x 132cm)	9533	36082	4	5	6	8
	24' x 52" (732cm x 132cm)	12481	47241	5	6	7	8
ULTRA FRAME	16' x 48" (488cm x 122cm)	5061	19156	2	3	4	6
	18' x 48" (549cm x 122cm)	6423	24311	3	3	4	6
	18' x 52" (549cm x 132cm)	6981	26423	3	4	5	6
	20' x 48" (610cm x 122cm)	7947	30079	4	4	5	6
	22' x 52" (671cm x 132cm)	10472	39637	5	5	6	8
	24' x 52" (732cm x 132cm)	12481	47241	6	6	7	8
	26' x 52" (792cm x 132cm)	14667	55515	7	8	8	12
GRAPHITE GRAY PANEL POOL SET™	15'8" x 49" (478cm x 124cm)	4440	16805	2	2	3	4
	16'8" x 49" (508cm x 124cm)	5061	19156	2	3	4	6
	18'8" x 53" (569cm x 135cm)	6981	26423	3	4	5	6
OVALNI OKVIR	18' x 10' x 42" (549cm x 305cm x 107cm)	2885	10920	1	1	2	4
	20' x 12' x 48" (610cm x 366cm x 122cm)	4393	16628	2	2	3	4
PRAVOK. ULTRA FRAME	15' x 9' x 48" (457cm x 274cm x 122cm)	3484	13187	1	2	3	4
	18' x 9' x 52" (549cm x 274cm x 132cm)	4545	17203	2	2	3	6
	20' x 10' x 52" (610cm x 305cm x 132cm)	5835	22085	3	3	4	6
	24' x 12' x 52" (732cm x 366cm x 132cm)	8403	31805	4	4	5	6
	32' x 16' x 52" (975cm x 488cm x 132cm)	14364	54368	7	7	8	12

POMEMBNO

Filtrirna črpalka mora delovati 1 uro dlje kot ozonator in solni klorinator.

FORMULA ZA IZRAČUN KOLIČINE SOLI ZA VSE BAZENE

Sol, potrebna ob začetku uporabe (Lbs)	Sol, potrebna ob začetku uporabe (Kgs)	Sol, potrebna, ko je zaznana nizka količina soli (Lbs)	Sol, potrebna, ko je zaznana nizka količina soli (Kgs)
Prostornina vode (Galone) x 0.025	Prostornina vode (Litri) x 0.003	Prostornina vode (Galone) x 0.0067	Prostornina vode (Litri) x 0.0008

TABELA Z INFORMACIJAMI O KOLIČINI SOLI V BAZENIH, KI NISO BAZENI PODJETJA INTEX

Prostornina vode		Sol, potrebna ob začetku uporabe		Sol, potrebna, ko je zaznana nizka količina soli (koda »91«)	
(Galone)	(Litri)	(Lbs)	(Kgs)	(Lbs)	(Kgs)
2000	7500	50	20	10	5
4000	15000	100	45	25	10
6000	22500	150	65	40	20
8000	30000	200	90	55	25
10000	37500	250	110	70	30
12000	45500	300	135	80	35
14000	53000	350	160	95	45

TABELA Z INFORMACIJAMI O KOLIČINI CIANURJEVE KISLINE V BAZENIH, KI NISO BAZENI PODJETJA INTEX

Prostornina vode		Cianurjeva kislina, potrebna ob začetku uporabe 0.03g/L (30ppm)	
(Galone)	(Litri)	(Lbs)	(Kgs)
2000	7500	0.5	0.23
4000	15000	1.0	0.45
6000	22500	1.5	0.68
8000	30000	2.0	0.90
10000	37500	2.5	1.13
12000	45500	3.0	1.37
14000	53000	3.5	1.59

ČAS DELOVANJA ZA DRUGE BAZENE (NE INTEX) (S CIANURJEVO KISLINO)


Prostornina vode		Čas delovanja (ure) pri različnih temperaturah okolja/zraka		
(Galone)	(Litri)	10 - 19°C (50 - 66°F)	20 - 28°C (68 - 82°F)	29 - 36°C (84 - 97°F)
2000	7500	1	1	2
4000	15000	2	2	3
6000	22500	3	3	4
8000	30000	4	4	5
10000	37500	5	5	6
12000	45500	6	6	7
14000	53000	7	7	8

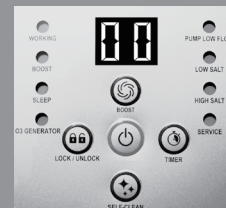
NAVODILA ZA UPORABO

POMEMBNO: Če želite povečati proizvodnjo ozona v sistemu, izberite dnevni čas zagona, ki je običajno po 10.00, ko je vlažnost najnižja.




1. Vključite črpalko (ON).

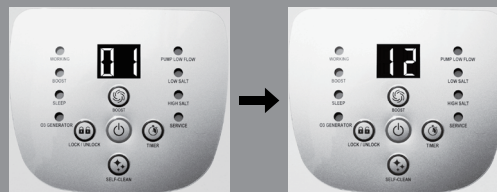
2. Zagon naprave:

Priključite napajalni kabel na električno vtičnico in preskusite stikalo RCD (odklopnik tokokroga). Pritisnite gumb . Ko je filtrirna črpalka vključena in deluje, na elektronski nadzorni plošči LED začne utripati koda »00«, kar pomeni, da je naprava pripravljena za programiranje.



3. Nastavljanje časa delovanja ozonator in solni klorinator:


Ko utripa koda »00«, pritisnite gumb , da nastavite želene ure delovanja. Informacije o potrebnem času delovanja za posamezno velikost bazena najdete v poglavju »Tabela z informacijami o času delovanja«. Če pritisnete gumb , povečate čas z 1 na največ 12 ur. Če ste izbrali preveliko število ur, pritisnite gumb , da ponovite cikel. Vgrajeni časomer bo aktiviral ozonator in solni klorinator ob isti uri vsak dan, solni klorinator pa bo deloval toliko ur, koliko ste nastavili.



(Od 1 do največ 12 ur na cikel)

POZOR: Ozonator in solni klorinator ne bo deloval, če filtrirna črpalka ne deluje. Filtrirno črpalko programirajte (ali jo zaženite ročno) tako, da bo začela delovati 5 minut pred ozonatorjem in solnim klorinatorjem ter prenehala delovati 15 minut za ozonatorjem in solnim klorinatorjem.


4. Zaklepanje krmilnih gumbov na številčnici:

Ko je prikazana zelena vrednost ur delovanja, pritisnite gumb  in ga držite toliko časa, da zaslišite pisk. V nekaj sekundah začne svetiti zelena lučka, ki označuje, da je ozonator in solni klorinator začel DELOVATI ter proizvajati klor in ozon. Če zaklenete krmilne gumbe v tej nastavitvi, preprečite nepooblaščen spreminjanje cikla delovanja.

POZOR: Če pozabite zakleniti krmilne gumbe na številčnici, jih sistem zaklene samodejno in začne delovati z 1-minutno zakasnitvijo.



5. Po potrebi znova nastavite čas delovanja:

Ure delovanja je mogoče po potrebi znova nastaviti. Pritisnite gumb  in ga držite toliko časa, dokler ne slišite piska, da odklenete številčnico. Trenutni programirani čas začne utripati. Ponovite koraka 3 in 4.



NAVODILA ZA UPORABO (nadaljevanje)

6. Cikel povečanega delovanja



- Po nalivu ali če je bazen umazan, pri prvi nastavitvi pritisnite gumb »boost« (povečano delovanje) in ga držite 5 sekund, da začne svetiti lučka in se na zaslonu prikaže koda »80«. Ta koda pomeni, da je ozonator in solni klorinator začel proces ozon in dodaja več klora za prečiščevanje. Če znova pritisnete gumb »BOOST« (POVEČANO DELOVANJE) in ga držite 5 sekund, da lučka preneha svetiti, prekličete cikel povečanega delovanja.
- Ure povečanega delovanja so 8-krat daljše od časa delovanja, ki ste ga programirali v sistemu (primer: če je čas delovanja ozonator in solni klorinator 2 uri, bo postopek povečanega delovanja deloval 8 x 3 uri, kar je 24 ur). Po končanem postopku povečanega delovanja sistem samodejno preklopi na običajni način delovanja.
- Med postopkom povečanega delovanja preverite, ali ste pravilno nastavili ure delovanja filtrirne črpalke. Če ja na primer čas povečanega delovanja 16 ur, morate filtrirno črpalko nastaviti tako, da deluje najmanj 17 ur. Po potrebi povečajte čas delovanja filtrirne črpalke.
Pozor: Če je na sistem priključena filtrirna črpalka Intex, stikalo črpalke premaknite v položaj »I«. V načinu povečanega delovanja (BOOST) redno preverjajte vrednosti prostega klora, ki ne smejo preseči priporočene ravni 3,0 delcev na milijon (ppm). Če vrednost prostega klora preseže 5,0 ppm, bazena ne uporabljajte.



7. Redno testirajte vodo v bazenu:



Vodo v bazenu testirajte vsak teden, da ohranite pravilno raven prečiščevanja. Izjemno pomembno je, da raven prostega klora ohranjate med 0,5 in 3 ppm.

8. Stanje pripravljenosti/način varčevanja z energijo:

- Po končanem ciklu začne na nadzorni plošči svetiti zelena lučka »SPANJE«, na zaslonu LED pa začne utripati koda »93«. Sistem je v stanju pripravljenosti. Čez nekaj časa se zaustavi in samodejno preide v način varčevanja z energijo. Sistem se samodejno znova vklopi v 24 urah in začne svoj dnevni cikel proizvodnje klora.
- Ko je sistem v načinu varčevanja z energijo, lučka »SLEEP« (spanje) sveti naprej. Zaslon LED pa se po 5 minutah izklopi. Pritisnite poljubni gumb ( ali ) za ogled zadnje kode na zaslonu LED.




9. Cikel samodejnega čiščenja elektrode:

- 5 sekund držite gumb , dokler se na zaslonu LED ne začne utripati »10«. Glede na trdoto vode znova pritisnite gumb , da izberete čas cikla samodejnega čiščenja, kot je navedeno spodaj. Na voljo so 3 nastavitve: 14 ur, 10 ur ali 6 ur.

Trdote Kalcija	Čas cikla samodejnega čiščenja
0 - 150 ppm	Polariteto obrnite vsakih 14 ur
150 - 250 ppm	Polariteto obrnite vsakih 10 ur
250 - 350 ppm	Polariteto obrnite vsakih 06 ur



POZOR: Življenjska doba celice je odvisna od stanja vode, uporabe bazena in delovnega časa naprave. Z vidika življenjske dobe elektrolitske celice je izbira 14-urnega cikla najbolj primerna za trdoto vode do 150 ppm. Življenjsko dobo celice boste dodatno podaljšali z rutinskim ročnim čiščenjem.

- Ko se na zaslonu prikaže zeleni čas samodejnega čiščenja, s pritiskom na gumb  zaklenete tipkovnico, na zaslonu LED pa bo znova prikazan običajni čas delovanja. Sistem bo polariteto elektrode (5) obrnil glede na izbrane ure.

POZOR: Če pozabite zakleniti tipkovnico, jo sistem samodejno zaklene.

PREGLEDNICA KOD LED

LED Reading	Definicije
80	Način povečanega delovanja
00	Stanje pripravljenosti (zagon)
01	Minimalno Obratovalne ure (preostala še 1 ura)
02	Obratovalne ure (preostali še 2 uri)
03	Obratovalne ure (preostali še 3 uri)
04	Obratovalne ure (preostali še 4 uri)
05	Obratovalne ure (preostali še 5 uri)
06	Obratovalne ure (preostali še 6 uri)
07	Obratovalne ure (preostali še 7 uri)
08	Obratovalne ure (preostali še 8 uri)
09	Obratovalne ure (preostali še 9 uri)
10	Obratovalne ure (preostali še 10 uri)
11	Obratovalne ure (preostali še 11 uri)
12	Maksimalno Obratovalne ure (preostali še 12 uri)
90	Opozorilna koda (nizek pretok v črpalki/ni pretoka)
91	Opozorilna koda (Nizka raven soli)
92	Opozorilna koda (Visoka količina soli)
93	Stanje pripravljenosti (Delovni proces je zaključen)
»PRAZEN«	Ni električne energije ali pa sistem v načinu varčevanja z energijo čaka na naslednji cikel zagona solni klorinator.

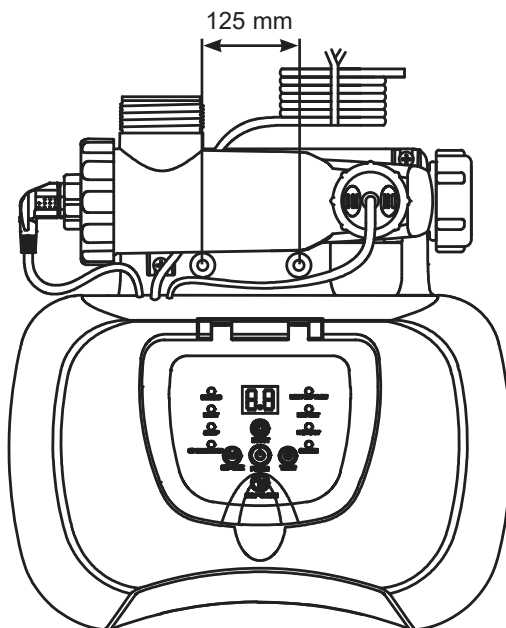
POMEMBNO

Ko se prikaže opozorilna koda »90«, preverite, ali je časomer filtrirne črpalke nastavljen tako, da bo črpalka delovala eno (1) dlje kot ozonator in solni klorinator. Če filtrirna črpalka nima vgrajenega časomera, jo morate ročno vklopiti/izklopiti vsak dan.

PRIMERNA POSTAVITEV

Ker mora biti črpalka v skladu s predpisi številnih držav, zlasti držav v Evropski skupnosti, v pokončnem položaju stacionarno pritrjena na tla ali na podstavek. Pri pristojnih se pozanimajte ali obstajajo kakšna posebna določila glede pritrjevanja črpalk s filtrom za nadzemne bazene. Če obstajajo ima ta črpalka na podlagi predvidene odprtine za vijake. Glej spodnjo sliko.

Črpalko s filtrom lahko montirate na cementni ali na leseni podstavek in tako preprečite, da bi se po nesreči spotaknili ob njo. Nosilnost podlage mora biti vsaj 18 kg.

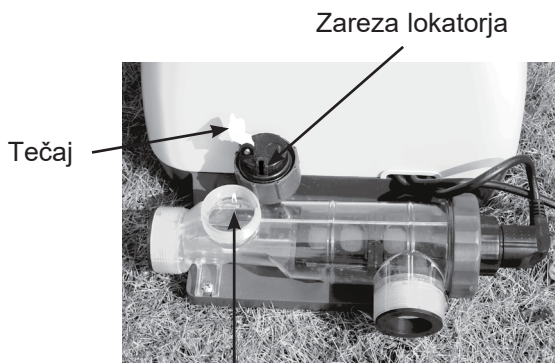


1. Odprtini za montažo imata premer 6,4 mm in ste med seboj oddaljeni 125 mm.
2. Uporabite dva vijaka in matici s premerom največ 6,4 mm.

VZDRŽEVANJE

Čiščenje Senzorja Pretoka

1. Obroč senzorja pretoka (7) odvijte v nasprotni smeri urinega kazalca in ga odstranite iz voda elektrolitske celice.
2. Če na površini pretoka senzorja opazite obloge ali nečistoče, jih izplaknite z vrtno cevjo.



Priključni jeziček

3. Če oblog ne morete odstraniti tako, da jih izplaknete z vrtno cevjo, po potrebi s plastično ščetko očistite površino in tečaj. Ne uporabite kovinske krtače.
4. Ko pregledate in očistite senzor pretoka, zarezo lokatorja na senzorju pretoka poravnajte s priključnim jezičkom v vodu. Zdaj obrnite obroč v smeri urinega kazalca, da privijete senzor na njegovo mesto. Obročča ne privijete preveč.

ČIŠČENJE ELEKTROLITSKA CELICA

Elektrolitska celica imajo funkcijo samočiščenja vključeno v program elektronskega krmiljenja. Ta funkcija samočiščenja v večini primerov omogoča najboljšo učinkovitost delovanja celice. Če je voda v bazenu trda (visoka vsebnost mineralov v vodi), boste celico morda občasno morali očistiti ročno. Če želite ohraniti najboljše delovanje, priporočamo, da vsake mesec odprete in vizualno pregledate elektrolitska celica.

Oglejte si spodnja navodila za čiščenje celice.

Pregled in čiščenje:

1. Izklopite napravo in izključite napajalni kabel iz električne vtičnice.
2. **Za filtrirne črpalke z 38 mm (1-1/2 palca) cevjo** - Ročici obeh potopnih ventilov popolnoma obrnite v smeri urinega kazalca, dokler se ne ustavita. S tem zaprete ventil in preprečite iztekanje vode iz bazena.
3. Odvijte 2 cevi s solnega klorinatorja in pokrove celice (11) namestite na vhod in izhod elektrolitske celice (9).



VZDRŽEVANJE (nadaljevanje)

4. Odvijte obroček senzorja pretoka (7) in senzor pretoka izvalcite iz ohišja elektrolitske celice (9).



5. V elektrolitsko celico (9) nalijte kuhinjski kis in vanj potopite elektrode. Ploščice naj se v kis namakajo približno 1 uro.



6. Openo eno stran pokrova celice (11), kis odstranite in ga ustrezno zavržite. Priključite cev, ki vodi iz bazena do celice. Ohišje elektrolitske celice splaknite z vodo iz bazena.



7. Elektrolitsko celico ponovno priključite v obratnem vrstnem redu korakov od 3, 4, 5 in 6.

VZDRŽEVANJE (nadaljevanje)

TESTNI TRAKOVI INTEX® (PRILOŽENI IZDELKU)

S testnimi trakovi lahko testirate vrednosti »prostega klora«, »pH«, »trdote kalcija« in »skupne alkalnosti«. Priporočamo, da kemijo vode preverjate vsak teden in ohranjate koncentracijo klora med 0,5 in 3 ppm.

Navodila in uporaba

1. Celoten trak potopite v vodo in ga takoj izvlcite.
2. Trak držite v ravnem položaju 15 sekund. Ne otresite odvečne vode s traku.
3. Zdaj primerjajte trak z barvno lestvico na etiketi embalaže. Po potrebi prilagodite raven kemikalij v vodi v bazenu. Pri testiranju kemične ravni vode je zelo pomembno, da uporabite pravilno tehniko. Preberite in v celoti upoštevajte navodila, napisana na traku.

DOLGOTRAJNO SHRANJEVANJE

1. Potegnite napajalni kabel iz vtičnice.
2. Ko iz bazena izpraznite vso vodo, izključite solni klorinator iz cevi, pri tem pa upoštevajte navodila za namestitev v obratnem vrstnem redu.
3. Preden shranite enoto, jo posušite na zraku. Priporočamo vam, zdaj pregledate in očistite elektrolitsko celico.
4. Napravo in pripomočke shranite na suhem mestu. Temperatura prostora za shranjevanje naj bo med 0°C in 40°C.
5. Za shranjevanje lahko uporabite tudi originalno embalažo.

NEGA BAZENA IN KEMIKALIJE






Priporočljivi odčitki kemičnih lastnosti vode			
	Minimalno	Idealno	Maksimalno
Prostega Klora	0	0.5 - 3.0 ppm	5.0 ppm
Kombinirani klor	0	0 ppm	0.2 ppm
pH	7.2	7.4 - 7.6	7.8
Skupne Alkalnost	40 ppm	80 ppm	120 ppm
Trdote Kalcija	50 ppm	100 - 250 ppm	350 ppm
Stabilizator (cianurjeve kisline)	10 ppm	20 - 40 ppm	50 ppm

Lokalnega prodajalca bazenov prosite za navodila glede čiščenja vode.

Prostega Klora	- Je preostali klor, prisoten v vodi v bazenu.
Kombinirani klor	- Nastaja, ko prosti klor reagira z amonijevimi odpadki. Posledice ob previsoki količini - oster vonj po kloru in draženje oči.
Ph	- Vrednost, ki kaže stopnjo kislosti ali bazičnosti vode v bazenu. Posledice ob prenizki vrednosti - korozija kovin, draženje oči in kože ter uničenje skupne alkalnosti. Posledice ob previsoki količini - nastajanje vodnega kamna, motna voda, krajše delovanje filtra, draženje oči in kože ter slaba učinkovitost klora.
Skupne Alkalnosti	- Kaže stopnjo odpornosti vode na spremembo pH vrednosti. Določa hitrost in lahkoto spremembe pH, zato pred prilagajanjem ravni pH vrednosti vedno prilagodite skupno alkalnost. Posledice ob prenizki vrednosti - korozija kovin, draženje oči Nizka alkalnost povzroča nestabilnost pH vrednosti. Na pH vrednost vplivajo vse kemikalije, ki jih dodate v vodo. Posledice ob previsoki količini - nastajanje vodnega kamna, motna voda, draženje oči in kože ter slaba učinkovitost klora.
Trdote Kalcija	- Nanaša se na količino kalcija in magnezija, raztopljenih v vodi. Posledice ob previsoki količini - Nastaja vodni kamen, zaradi katerega voda postane motna.
Stabilizator (cianurjeve kisline)	- Stabilizatorji podaljšujejo življenjsko dobo klora v bazenih.

- Kemikalij za bazen ne dodajajte neposredno v lovilno mrežico. S tem lahko poškodujete celico.
- Če je raven soli in prečiščevanja dolgo časa nad priporočeno ravno, lahko oprema za bazen začne hitreje korodirati.
- Preverite rok uporabe kompleta za testiranje, saj so lahko rezultati testiranja pri uporabi kompleta s pretečenim rokom netočni.
- Če morate zaradi pogoste uporabe bazena povečati raven prečiščevanja, uporabite kemično sredstvo, ki temelji na trikloro-s-triazintrionu ali natrijev dikloro-s-triazintron dihidratu.

ODPRAVLJANJE TEŽAV

LED	TEŽAVA	REŠITEV	
Koda na zaslonu LED in vklop alarma (POZOR: Pred čiščenjem in servisiranjem vedno odklopite napajanje).			
	1. Filtrirna črpalka ni priključena na sistem in/ali vklopljena.	<ul style="list-style-type: none"> Preverite, ali je filtrirna črpalka priključena in deluje. Glejte "Navodila Za Sestavljanje". 	
	2. Linija za kroženje vode je zamašena.	<ul style="list-style-type: none"> Če ima vaša enota potopne ventile, preverite, ali so odprti. Iz košare in celice odstranite delce in umazanijo. Glejte "Vzdrževanje". Sprostite vse ujeti zrak v liniji za kroženje. Oglejte si priročnik za filtrirno črpalko. 	
	3. Dovodna in odvodna cev nista pravilno usmerjeni.	<ul style="list-style-type: none"> Preverite smer dovodne in odvodne cevi. Po potrebi zamenjajte cevi. Glejte "Navodila Za Sestavljanje". 	
	4. Vodni kamen na senzorju pretoka.	<ul style="list-style-type: none"> Očistite senzor pretoka in pri tem bodite posebej pozorni na tečaj. Glejte "Vzdrževanje". 	
	5. Kabel senzorja pretoka je razrahljan.	<ul style="list-style-type: none"> Senzor pretoka čvrsto priključite v posodo senzorja pretoka. 	
	6. Notranji spor med časomerom filtrirne črpalke ter časomerom ozonatorja in solnega klorinatorja.	<ul style="list-style-type: none"> Ponastavite časomer filtrirne črpalke ter časomer ozonatorja in solnega klorinatorja. 	
	7. Okvara senzorja pretoka.	<ul style="list-style-type: none"> Pokličite Intexovo servisno službo. 	
	1. Umazanija ali vodni kamen na titanovih ploščicah.	<ul style="list-style-type: none"> Odstranite elektrolitsko celico za pregled. Po potrebi očistite. Glejte "Vzdrževanje". 	
	2. Nizka raven soli/Ni soli.	<ul style="list-style-type: none"> Dodajte sol. Glejte "Količina soli in vode v bazenu". 	
	3. Kabel elektrolitske celice je razrahljan.	<ul style="list-style-type: none"> Prepričajte se, da je kabel celice trdno priključen v posodo ohišja celice. 	
	4. Možna okvara elektrolitske celice.	<ul style="list-style-type: none"> Pokličite Intexovo servisno službo. Po potrebi celico zamenjajte. 	
	1. Visoka količina soli. 2. Temperatura vode > 35°C. 3. Okvara elektroda iz titana.	<ul style="list-style-type: none"> Delno izpraznite bazen in ga napolnite s svežo vodo. Glejte "Količina soli in vode v bazenu". Pokličite Intexovo servisno službo. 	
		1. Zaslon LED je izklopljen in servisna lučka "SERVICE" sveti – sistem nima napajanja. 2. Vzrok je visoka vlažnost. 3. Okvara PCB.	<ul style="list-style-type: none"> Previsoka ali prenizka napetost v gospodinjstvu (+ 20%). Preverite, ali je napetost v razponu, ki je naveden na ohišju naprave. Sistem zaženite sredi dneva, izogibajte pa se vklopu zgodaj zjutraj, v megli ali v dežju. Med napravo in tla namestite ploščico velikosti 38 x 38 cm, da preprečite izparevanje talne vode iz sistema. Pokličite Intexovo servisno službo.
			1. Okvara sestava ozonatorja.

ODPRAVLJANJE TEŽAV (nadaljevanje)

TEŽAVA	VZROK	REŠITEV
POMANJKANJE KLORA	<ul style="list-style-type: none"> Ozonator in solni klorinator ni deloval dovolj dolgo. Količina soli v vodi v bazenu je manjša od 2000 ppm. To je premajhna količina. Izguba klora zaradi izpostavljenosti intenzivni sončni svetlobi. V masažni kadi je več kopalcev. Zamašena ali umazana elektrolitska celica. Visoka izpostavljenost ultravijolični svetlobi. 	<ul style="list-style-type: none"> Povečajte dnevni čas delovanja ozonator in solni klorinator. Glejte "Navodila Za Uporabo". S testnim kompletom preverite količino soli. Po potrebi prilagodite količino. Glejte "Količina soli in vode v bazenu". Dodajte ustrezen stabilizator. Glejte "Tabela z informacijami o količini cianurjeve kisline". Kadar bazena ne uporabljate in/ali med delovanjem enote, pokrijte bazen s pokrivalom za bazen. Povečajte dnevni čas delovanja ozonator in solni klorinator. Glejte "Navodila Za Uporabo". Odstranite celico in jo pregledajte ter po potrebi očistite. Glejte "Vzdrževanje". Bazen za 2 dni pokrijte s pokrivalom za bazen, ko naprava deluje, in nato s testnimi trakovi testirajte vodo. Če je voda v bazenu bistra in čista, v vodo dodajte stabilizator in testirajte vodo, ko naprava deluje.
BELI KOŠČKI V VODI	<ul style="list-style-type: none"> V vodi v bazenu je prisotna prekomerna kalcijeva trdota. 	<ul style="list-style-type: none"> Iz bazena izpraznite približno od 20 do 25% vode in dodajte svežo vodo, da zmanjšate kalcijevo trdoto. Pregledajte elektrolitsko celico in preverite, ali so se na njen nabrале obloge vodnega kamna. Po potrebi očistite elektrolitsko celico.
ZASLON LED JE IZKLOPLJEN	<ul style="list-style-type: none"> Naprava ni priključena. Stikalo RCD/GFCI se ni ponastavilo. Varovalka je pregorela. Okvara zaslona LED. 	<ul style="list-style-type: none"> Vklopite napravo. Ponastavite stikalo FID. Pokličite Intexovo servisno službo.
IZ SPODNJEGA DELA NADZORNE PLOŠČE UHAJA VODA	<ul style="list-style-type: none"> Dodatna oprema za bazen, priklopljena na priključek za dovod bazenske vode. Napaka na notranjem enosmernem kontrolnem ventilu. 	<ul style="list-style-type: none"> Odklopite vse dodatke (kot so solarna podloga, avtomatski čistilec bazena, hidroelektrična lučka LED, razpršilec vode za bazen, kaskadni slap) s priključka za dovod bazenske vode. Za zamenjavo notranjega enosmernega kontrolnega ventila se obrnite na Servisni center Intex.

POMEMBNO

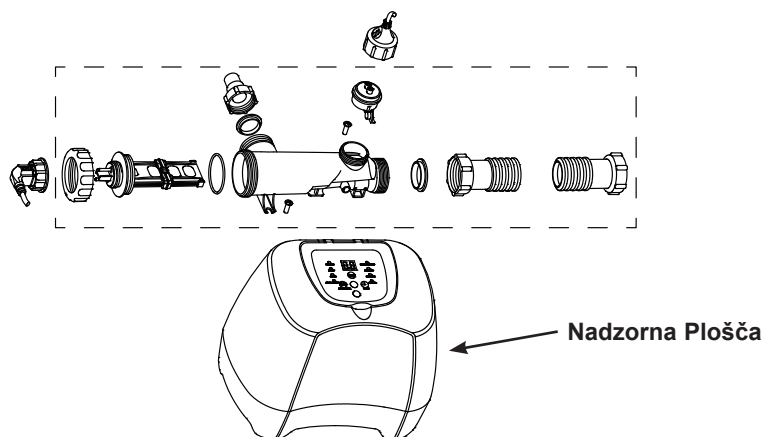
Če se težave pogosto ponavljajo, se obrnite na naš svetovalni center za stranke. Seznam kontaktov se nahaja na zadnji strani.

ZAMENJAVA KRMILNE POSTAJE

Potrebno orodje: En (1) križni izvijač.

Če morate po navodilih servisnega centra zamenjati samo krmilno postajo **(10)**, odstranite vse sestavne dele znotraj črtkanega okvirja ter jih shranite na varnem za poznejšo uporabo.

Ko prejmete nadomestno krmilno postajo, nanjo namestite vse sestavne dele s prejšnje krmilne postaje.



SPLOŠNA VARNOST V VODI

Rekreacija v vodi je zabavna in obenem terapevtska. Ne glede na to pa predstavlja tudi tveganje za nastanek poškodb in smrti. Za zmanjšanje nevarnosti nastanka poškodb preberite in upoštevajte vsa opozorila in navodila na izdelku, embalaži in priložena embalaži. Vedeti morate, da opozorila na izdelku ter navodila in varnostni napotki obsegajo nekatera pogosta tveganja pri rekreaciji v vodi, vsekakor pa ne vseh tveganj ali nevarnosti.

Za dodatno zaščito preberite naslednje splošne napotke in napotke varnostnih organizacij, ki veljajo v državi:

- Zahtevajte nenehen nadzor. Usposobljena odrasla oseba mora opravljati funkcijo reševalca iz vode ali nadzornika, zlasti ko so v bazenu in okoli njega otroci.
- Naučite se plavati.
- Vzemite si čas in se naučite tehnike oživljanja in prve pomoči.
- Vsakogar, ki nadzoruje uporabnike bazena, poučite o morebitnih nevarnostih, povezanih z uporabo bazena, in uporabi zaščitnih sredstev, kot so zaklenjena vrata, pregrade itd.
- Vse uporabnike bazena, tudi otroke, naučite, kaj naj naredijo v nujnih primerih.
- Pri uživanju v vodnih dejavnostih vedno uporabite zdravo pamet in dobro presojo.
- Nadzirajte, nadzirajte in še enkrat nadzirajte.

OMEJENA GARANCIJA

Vaša nova črpalka s peščenim filtrom in ozonator in solni klorinator je izdelana iz najkakovostnejših materialov in v skladu z najvišjimi standardi izdelave. Preden zapustijo tovarno, so vsi izdelki Intex natančno pregledani, da se zagotovi, da so brez napak. Ta omejena garancija velja le za črpalko s peščenim filtrom in ozonator in solni klorinator in dodatke, ki so navedeni spodaj.

Ta omejena garancija je dodatek k vašim zakonskim pravicam in pravnim sredstvom a tega ne nadomešča. V kolikor ta garancija ni v skladu s katerimi koli vašimi zakonskimi pravicami, imajo slednje prednost. Če na primer potrošniška zakonodaja v Evropski uniji zakonsko predpisuje pravice iz garancije poleg garancijskega kritja te garancije: za informacije v zvezi s potrošniškim pravom po EU glejte spletno stran Evropskega potrošniškega centra http://ec.europa.eu/consumers/ecc/contact_en/htm.

Določbe te omejene garancije veljajo le za prvotnega kupca in niso prenosljive. Ta omejena garancija velja v spodaj navedenem obdobju od datuma prvega maloprodajnega nakupa ali dostave. Originalen račun shranite skupaj s temi navodili za uporabo, saj boste za uveljavljanje garancije potrebovali dokazilo o nakupu. V nasprotnem primeru je ta omejena garancija neveljavna.

Garancija za črpalko s filtrom in Krystal Clear® ozonator in solni klorinator – 2 leti

Garancija za elektroda iz titana – 2 leti

Garancija za cevi, potopne ventile in spojne elemente – 180 dni

Če v garancijskem obdobju pri črpalko s filtrom in Krystal Clear® ozonator in solni klorinator naletite na napako v izdelavi, se obrnite na ustrezno Intexova servisno služba, navedeno na ločenem seznamu »pooblaščenih servisnih služb«, če izdelek vrnete v skladu z navodili servisnega centra intex, bo osebje v servisnem centru izdelek pregledalo in odločilo o veljavnosti zahtevka. Če za izdelek veljajo določbe jamstva, vam bodo izdelek brezplačno popravili ali zamenjali z enakim ali primerljivim izdelkom (po odločitvi intexa).

Razen te garancije in katerih koli drugih zakonskih pravic, ki veljajo v vaši državi, druge garancije niso nakazane. Intex v nobenem primeru vam in tretjim osebam ne odgovarja za neposredno ali posredno škodo, ki nastane zaradi uporabe izdelka črpalko s filtrom in Krystal Clear® ozonator in solni klorinator ali zaradi aktivnosti Intexa ali njegovih predstavnikov ali zaposlenih (vključno z izdelavo izdelka). Nekateri države ali sodne oblasti ne dovolijo izključitve ali omejitve nenamerne ali posledične škode, tako da zgornja omejitev ali izključitev v vašem primeru morda ne velja.

Upoštevajte, da ta omejena garancija ne velja v naslednjih primerih.

- Če z izdelkom črpalko s filtrom in Krystal Clear® ozonator in solni klorinator ravnate malomarno, ga ne uporabljate pravilno, če pride do nesreče, v primeru nepravilnega delovanja, neprimerne napetosti ali toka, ki ne ustreza navodilom za uporabo, če vzdrževanje in skladiščenje nista primerna.
- Če se izdelek črpalko s filtrom in Krystal Clear® ozonator in solni klorinator poškoduje v okoliščinah, ki so zunaj nadzora podjetja Intex, vključno z običajno obrabo ter poškodbami, do katerih pride zaradi izpostavljenosti ognju, poplavam, zmrzali, dežju ali drugim zunanjim okoljskim vplivom, toda neomejeno na vse to.
- Za dele in komponente, ki jih ne prodaja Intex.
- V primeru nedovoljenega spreminjanja, popravi ali razstavljanja izdelka črpalko s filtrom in Krystal Clear® ozonator in solni klorinator s strani osebe, ki ni serviser podjetja Intex.

Stroški za izgubo vode iz bazena, kemikalij ali poškodb, nastalih zaradi tega, ta garancija ne pokriva. Prav tako ta garancija ne pokriva škode, nastale na lastnini in poškodbe oseb, ki bi nastale z uporabo izdelka.

Natančno preberite uporabniški priročnik in upoštevajte vsa navodila v zvezi s pravilno uporabo in vzdrževanjem črpalko s filtrom in Krystal Clear® ozonator in solni klorinator. Izdelek pred uporabo vedno preglejte. Če ne boste upoštevali navodil, se omejena garancija izniči.